



Mattenhofstrasse 33
CH-3007 Bern
Tel. 031 381 12 19

info@unite-ch.org
www.unite-ch.org

Schweizerischer
Verband für Personelle
Entwicklungs-
zusammenarbeit

Swiss association for
the exchange of
personnel in development
cooperation

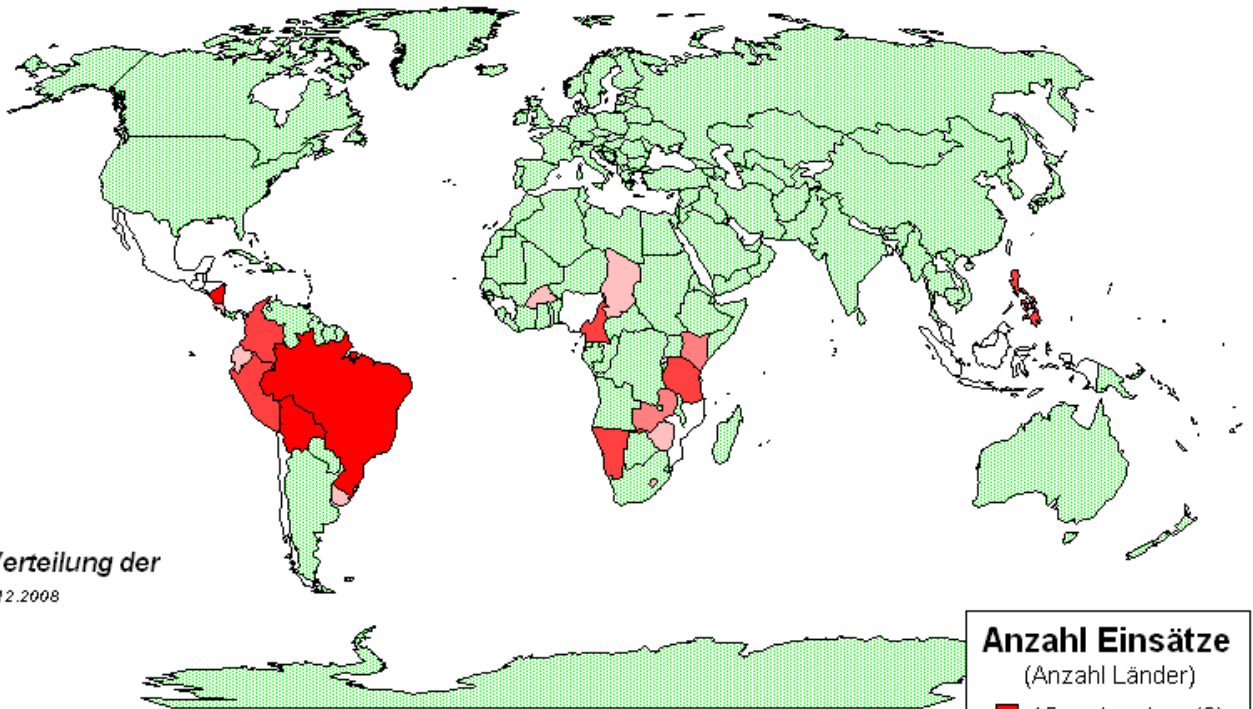
Plate-forme suisse pour
l'échange de personnes
dans la coopération
internationale

Plataforma Suiza para el
intercambio de personas
en la cooperación
internacional

Forum Svizzero per lo
scambio di persone
nella cooperazione
internazionale

Plataforma Suíça para o
intercâmbio de pessoas
na cooperação
internacional

JAHRESSTATISTIK 2008



1.3 Verteilung der Langzeiteinsätze nach Land und Unité-Mitglied

	Gruppe 1					Gruppe 2			Gruppe 3				Gr. 4		Total	
	EMT	IS	MECL	SAM	SME	BMI	DM	M21	E-CH	EIRENE	GVOM	IA	IT	CEAS		SM
Afrika																
<i>West-Afrika</i>																
BF									2					1		3
GN				1												1
NG								2								2
<i>Zentral-Afrika</i>																
CM							1	9								10
TD	1				1				1							3
<i>Ost-Afrika</i>																
KE						7										7
RW							1									1
TZ								1					8	2		11
<i>Süd-Afrika</i>																
LS														3		3
MZ														1		1
NA												14				14
ZM						7										7
ZW														4		4
Afrika	1			1	1	14	2	12	2	1			22	1	10	67
Lateinamerika																
<i>Zentral-Amerika</i>																
CR										3						3
GT									1							1
HN													1			1
MX										1						1
NI									1	1	3	1	9			15
SV										1	1	3				5
<i>Andine Länder</i>																
BO						3		1	9			4	8			25
CO						1			3				8			12
EC						3										3
PE						11										11
<i>Süd-Amerika</i>																
BR									13			3				16
CL								1								1
UY										3						3
Lateinamerika						18		2	26	2	11	9	29			97
Asien und Ozeanien																
<i>Zentral und Süd-Asien</i>																
BD			1													1
KG		1														1
NP		1														1
<i>Süd-Ost und Ost-Asien</i>																
ID								2								2
LA					1											1
MY								1								1
PH						9				1						10
TW						1										1
Asien		2	1		1	10		3		1						18
Total	1	2	1	1	2	42	2	17	28	3	12	9	51	1	10	182

1.4 Entwicklung der Anzahl kofinanzierter Langzeiteinsätze pro Land, 1989-2008

jeweils per 31. Dezember des Jahres

	1989	1990	1991	1992	1993	1994	1995	1996	1997	1998	1999	2000	2001	2002	2003	2004	2005	2006	2007	2008
Afrique																				
<i>Afrique du Nord</i>																				
MA	Maroc	1		1	1															
TN	Tunisie	1	1	1	1	1	1													
<i>Afrique de l'Ouest</i>																				
BF	Burkina Faso	5	4	2	2	2	1	1	2	2	1				2	2	2	1	4	3
BJ	Bénin	3	4	3	2	1		1	1	1	1				1	1	1			
CI	Côte d'Ivoire	5	4	1		1	1	1	2	3	1	1	1							
GH	Ghana	2	2	2	3	1		1	1											
GN	Guinée	4	5	5	5	6	6	3	6	5	7	7	7	4	1	2	3	2	1	1
GW	Guinée-Bissau	1																		
MR	Mauritanie	1																		
NE	Niger	2				1	2	1	1	1										
NG	Nigéria									1	1	1	1	2	1	1	1		1	2
SN	Sénégal				1	1											1	1		
TG	Togo	2	3	3	1	1	2	2												
<i>Afrique centrale</i>																				
CF	Rép. Centrafricain	5	4	2	7	6	6	4	5	3	2	3	3	2		1	1			
CG	Congo	4	2		2	2	2	1	1											
CM	Cameroun	27	25	22	17	12	12	9	9	10	8	10	9	7	11	9	9	7	8	6
GA	Gabon	3	2																	
ST	Sao Tomé-et-Prin	1																		
TD	Tchad	9	8	5	4	2	3	3	4	3	1	1	1	2	3	3	3	3	4	3
CD	Rép. Dém. du Co	12	10	5	3	4	4	4	3	5	2	1						1	1	
<i>Afrique de l'Est</i>																				
ET	Ethiopie	2	1	2	1	1	1	1	1	1	1	1	1	1	2	1	1			
KE	Kenya	5	5	4	1	2	2	2	1	1	1				1	1	1	1	1	2
RW	Rwanda	7	2	3	3	4	1	1	1	2	2	2			1	1	1	1	1	1
SD	Soudan			1	1	2	2	2	3	3	3	2	2	2	3	3	2	2	2	
TZ	Tanzanie	11	6	5	4	3	2	2	3	2	2	3	5	8	8	8	6	6	11	11
UG	Ouganda	4	2	2	2	2	2			1										
<i>Afrique australe</i>																				
AO	Angola	8	7	5	4	1	2	2	1	1	1	1	1	1	2	2			1	
BW	Botswana							1	1											
LS	Lesotho	5	5	4	4	6	5	5	2	4	5	4	2	3	4	3	3	3	4	5
MG	Madagascar	3	4	2	1				1				1	1				1	2	1
MZ	Mozambique	1	1			2	4	5	5	4	4	4	4	6	5	5	5	6	4	1
NA	Namibie			4	6	6	6	4	6	9	9	9	10	15	18	18	13	10	11	13
ZA	Afrique du Sud	1	1	1	2	2	1	1	1			1	1	1						
ZM	Zambie	3	2	2	2	2					1	3	4	3	1	4	6	6	7	7
ZW	Zimbabwe	11	10	9	10	9	8	8	6	8	8	7	3	1	1	5	5	3	5	3
Total	Nb. personnes	149	120	95	90	84	77	65	66	67	64	63	58	59	61	70	66	58	65	61
Total	Nb pays	30	25	24	26	28	23	24	34	34	35	20	18	17	16	17	18	19	17	15

	1989	1990	1991	1992	1993	1994	1995	1996	1997	1998	1999	2000	2001	2002	2003	2004	2005	2006	2007	2008	
Amérique latine																					
<i>Caraïbes</i>																					
CU	<i>Cuba</i>																				
DO	<i>Rép. Dominicaine</i>																				
HT	<i>Haiti</i>																				
JM	<i>Jamaïque</i>																				
<i>Amérique centrale</i>																					
CR	<i>Costa Rica</i>																				
GT	<i>Guatemala</i>																				
HN	<i>Honduras</i>																				
MX	<i>Mexique</i>																				
NI	<i>Nicaragua</i>																				
SV	<i>El Salvador</i>																				
<i>Pays andins</i>																					
BO	<i>Bolivie</i>																				
CO	<i>Colombie</i>																				
EC	<i>Equateur</i>																				
PE	<i>Pérou</i>																				
<i>Cône Sud</i>																					
AR	<i>Argentine</i>																				
BR	<i>Brésil</i>																				
CL	<i>Chili</i>																				
UY	<i>Uruguay</i>																				
Total	Nb. personnes	109	95	92	91	82	88	97	103	91	85	71	72	75	82	92	100	105	109	102	97
Total	Nb pays	12	12	13	13	13	13	13	15	15	16	13	12	9	12	10	12	14	14	14	13

Asie et Océanie

<i>Moyen-Orient</i>																					
JO	<i>Jordanie</i>																				
LB	<i>Liban</i>																				
IL	<i>Israël</i>																				
P	<i>Palestine</i>																				
<i>Asie centrale et du Sud</i>																					
BD	<i>Bangladesh</i>																				
KG	<i>Kyrgyzstan</i>																				
LK	<i>Sri Lanka</i>																				
BT	<i>Bhoutan</i>																				
NP	<i>Népal</i>																				
<i>Asie du Sud-Est et de l'Est</i>																					
CN	<i>Chine</i>																				
ID	<i>Indonésie</i>																				
KH	<i>Cambodia</i>																				
KR	<i>Corée du sud</i>																				
LA	<i>Laos</i>																				
MY	<i>Malaysia</i>																				
PH	<i>Philippines</i>																				
TH	<i>Thaïlande</i>																				
TW	<i>Taiwan</i>																				
<i>Océanie</i>																					
PG	<i>Papouasie-N'elle-</i>																				
Total	Nb. personnes	32	26	21	23	19	20	20	18	17	21	17	19	18	13	12	7	11	13	14	18
Total	Nb pays	9	8	8	8	7	6	7	11	12	12	3	5	6	6	6	7	8	7	7	8

Total																					
Total	Nb. personnes	290	241	208	204	185	185	182	187	175	170	151	149	152	156	174	173	174	187	177	182
Total	Nb pays	51	45	45	47	48	42	44	60	61	63	36	35	32	34	33	36	40	39	36	34

2 Die Unité-Mitglieder

2.1 Anzahl kofinanzierter Langzeiteinsätze pro Mitglied

jeweils per 31. Dezember des entsprechenden Jahres

		1989	1990	1991	1992	1993	1994	1995	1996	1997	1998	1999	2000	2001	2002	2003	2004	2005	2006	2007	2008
Gruppe 1 (Missionen)																					
Adventistische Entwicklungs- und Katastrophenhilfe	ADRA	1	-	-	-	-	-	-	-	1	2	2	-	-	-	1	1	1	-	-	-
Europ- Baptistische Mission	EBM	4	3	2	1	-	-	-	-	-	1	-	1	1	1	1	-	-	-	-	-
Evang. Mission im Tschad	EMT	1	1	2	2	1	1	1	1	1	-	-	-	-	-	-	-	-	1	1	1
Heilsarmee	HA	9	5	3	4	4	4	3	3	3	2	4	5	2	1	1	-	1	-	-	-
**** Interserve	IS																		2	2	2
Mission biblique	MB	4	3	-	-	1	1	1	1	2	1	1	1	1	-	-	-	-	-	-	-
Mission Evang. Contre la Lèpre	MECL	2	2	2	2	1	3	4	4	2	3	1	1	2	2	2	2	1	1	-	1
Schweizerische Allianz-Mission	SAM	9	9	8	7	4	5	3	4	5	5	5	6	4	2	4	5	2	2	-	1
Société Internationale Missionnaire	SIM	4	4	2	2	-	-	1	1	-	-	1	-	-	-	1	1	1	-	-	-
Service Missionnaire Evangélique	SME	3	3	4	2	2	3	3	3	3	2	2	4	3	3	3	3	1	2	2	2
Schweiz. Mennonitische Mission	SMM	2	2	1	1	1	1	3	2	2	2	-	1	1	2	2	2	1	1	1	-
* Schweizerische Pfingstmission	SPM	5	4	2	4	3	3	3	3	2	1	2	2	2	2	-	1	1	-	-	-
* Gem. für Urchristentum	GFU	3	2	2	1	1	1	1													
* Überseische Missionsgemeinschaft	UEMG	3	3	2	1	2	3	4	1	2	3	2	2	2	-	-	-				
11 Mitglieder in Gruppe 1		50	41	30	27	20	25	27	23	23	22	20	23	18	13	15	15	9	9	6	7
Gruppe 2 (Missionen der Landeskirchen)																					
Bethlehem Mission Immensee (ehem. SMB) (bis 1992 zusammen mit IT)	BMI					23	17	18	18	16	17	15	16	15	10	21	24	30	26	28	42
DM-échange et mission	DM	12	13	8	7	6	4	4	8	9	8	7	7	4	4	2	1	2	4	4	2
*** Mission 21	M21													9	15	11	12	19	19	18	17
Mission am Nil	MN	3	2	4	4	4	4	3	4	4	4	3	3	3	3	4	3	1	-	-	-
** Basler Mission	BM	18	16	16	12	9	12	11	15	13	11	12	9								
** Evang. Mission im Kwango	EMIK	2	1																		
** Mission der Brüdergemeinde	MBG	1	1	-	-	-	-	-	1	2	1	1	-								
** Schweizerische Ostasien-Mission	SOAM	3	1	1	2	2	3	3	3	3	3	3	3								
4 Mitglieder in Gruppe 2		39	34	29	25	44	40	39	49	47	44	41	38	31	32	38	40	52	49	50	61
Gruppe 3 (Entwicklungspolitische Organisationen)																					
ATD Quart Monde	ATD	-	-	-	-	-	-	-	-	-	-	-	-	-	-	-	-	-	-	-	-
EIRENE	EIRENE	3	2	1	3	5	5	3	3	3	4	3	3	3	5	5	5	6	7	4	3
E-CHANGER	E-CH	51	48	43	37	23	26	30	32	30	26	27	26	26	28	34	36	30	34	32	28
Groupe Volontaires Outre-Mer	GVOM	18	11	13	15	13	15	14	12	13	14	12	10	8	10	12	12	12	10	12	12
Interteam (bis 1992 inkl. BMI)	IT	81	70	69	73	52	53	48	52	39	38	32	38	51	54	50	47	49	56	52	51
Inter-agire	IA					1	1	1	2	2	2	2	2	5	5	4	5	5	6	7	9
* Gem. der Laienmissionarinnen	GLM	7	5	2	4	5	4	2	1												
6 Mitglieder in Gruppe 3		160	136	128	132	99	104	98	102	87	84	76	79	93	102	105	105	102	113	107	103
Gruppe 4 (Organisationen mit entwicklungspolitischen Spezialgebieten)																					
Aiuto Medico al Centro America	AMCA	7	3	1	-	-	-	-	-	-	1	1	1	1	1	1	-	-	-	-	-
Centre Ecologique A. Schweitzer	CEAS	4	3	2	2	2	2	1	1	1	1	-	-	-	-	-	-	-	-	1	1
***** Médecins du Monde	MdM																				
SolidarMed	SM	16	16	13	14	13	11	13	9	12	13	10	4	6	8	15	13	11	16	13	10
* Kinderhilfe Bethlehem	KHB	4	1	1	1	1	-	1	1	1	1										
* Schweizer Indianerhilfe	SI	2																			
* Terre des hommes	TdH	2	3	3	1	4	3	3	2	4	4	3	4	3							
4 Mitglieder in Gruppe 4		35	26	20	18	20	16	18	13	18	20	14	9	10	9	16	13	11	16	14	11
Total 25 Mitglieder		284	237	207	202	183	185	182	187	175	170	151	149	152	156	174	173	174	187	177	182

* nicht mehr Unité-Mitglied

** ab 2001 zusammengeschlossen in Mission 21

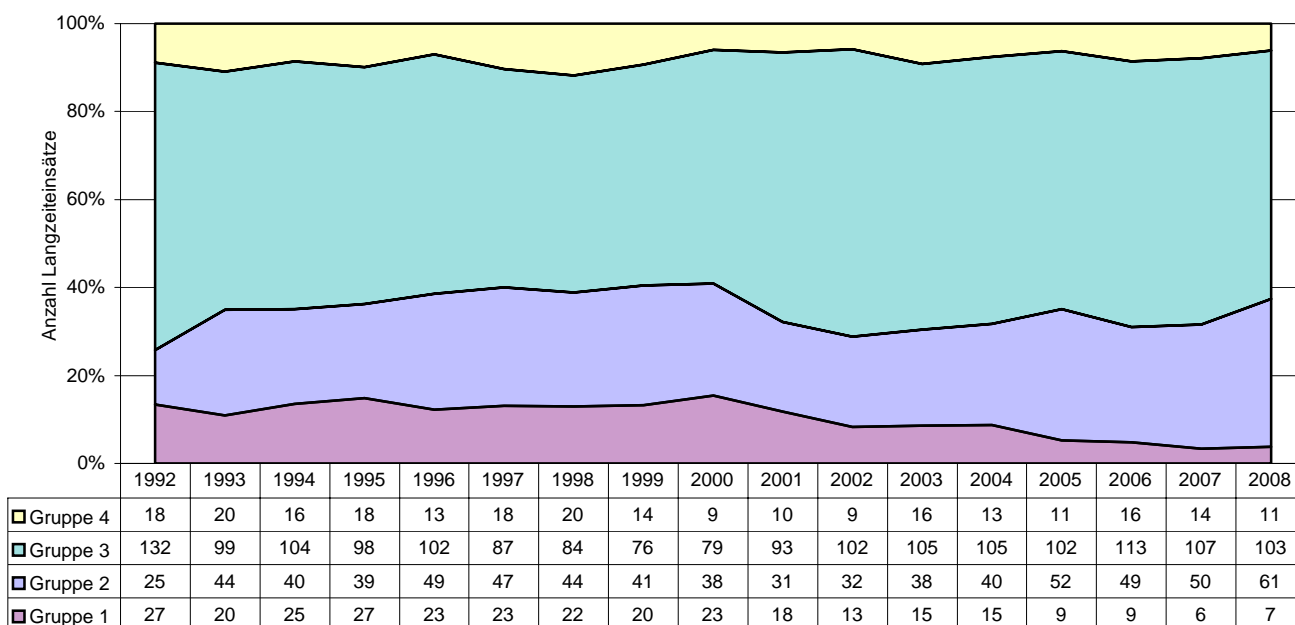
*** ab 2002 via BfA mitfinanziert

**** Neumitglied ab 2005

***** Neumitglied ab 2008

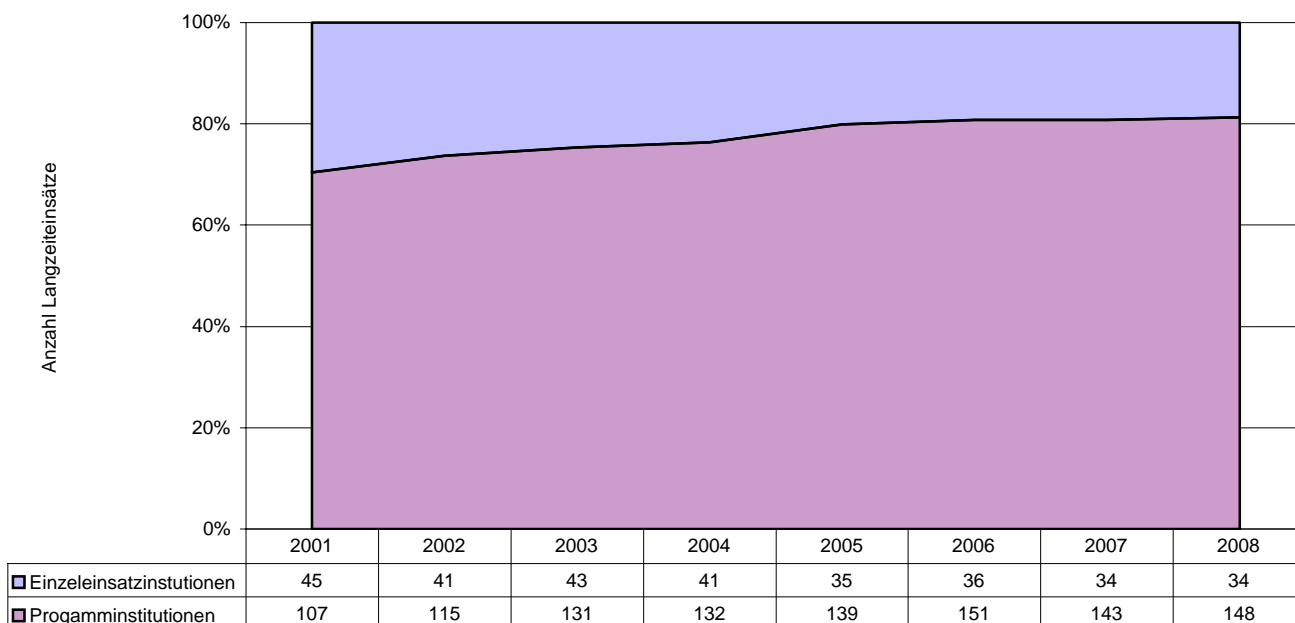
2.2 Entwicklung der Langzeiteinsätze pro Unité-Mitglieder-Gruppe

Jeweils per 31. Dezember des Jahres



2.3 Entwicklung der Langzeiteinsätze gemäss Programminstitutionen (ab 2001: m21, ab 2003: BMI, E-CH, IT und SM) und Einzeleinsatzinstitutionen

Jeweils per 31. Dezember des Jahres

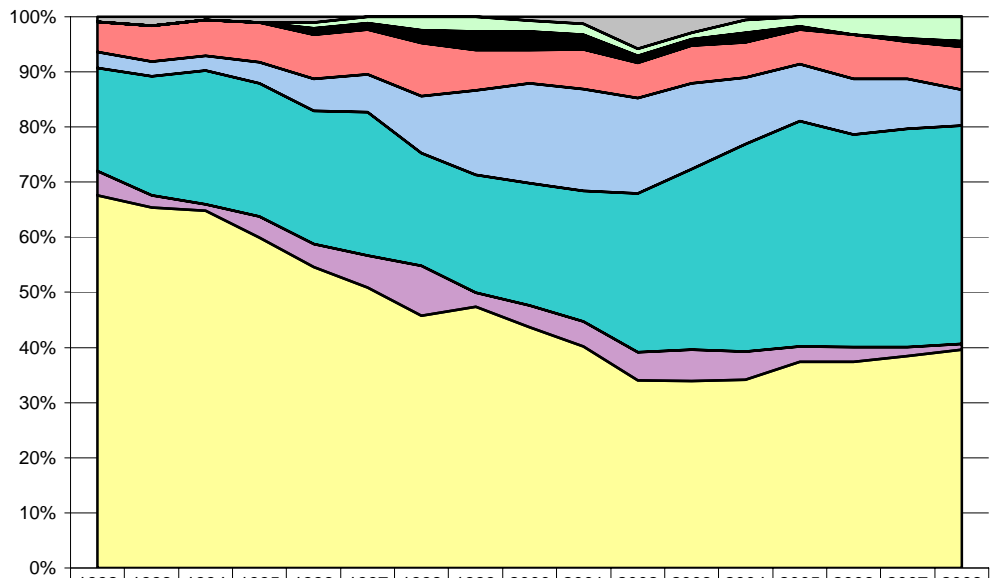


Für 5 kofinanzierte Einsätze der Mission 21 für das Jahr 2002 fehlen die Detailinformationen. Sie werden aus diesem Grund lediglich in den Grafiken und Tabellen 1.1 bis 2.3 dargestellt und sind ab Grafik Nr. 3.1 nicht mehr repräsentiert.

3 Partnerorganisationen im Süden und Projekte

3.1 Langzeiteinsätze nach Typ der Partnerorganisation im Süden

Jeweils per 31. Dezember des Jahres

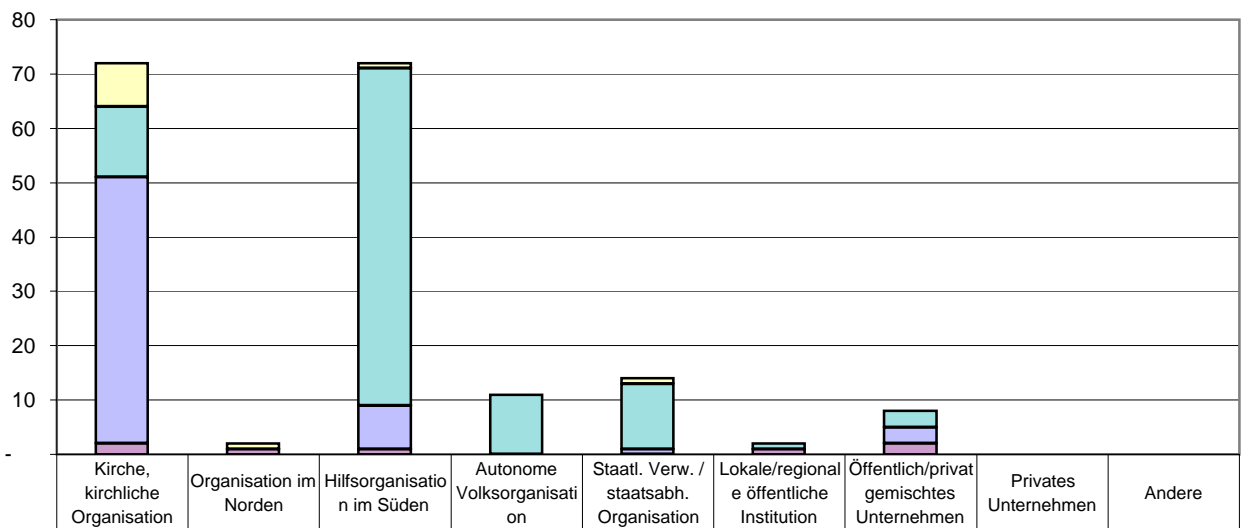


	1992	1993	1994	1995	1996	1997	1998	1999	2000	2001	2002	2003	2004	2005	2006	2007	2008
■ Andere	2	3	1	2	2	-	-	-	1	2	9	5	1	-	-	-	-
□ Öffentlich/privat gemischtes Unternehmen	-	-	-	-	2	2	4	4	3	3	2	2	4	3	6	7	8
■ Lokale/regionale öffentliche Institution	-	-	-	-	2	2	4	5	5	4	2	2	3	1	-	1	2
■ Staatl. Verwaltung / staatsabhängige Org.	11	12	12	13	15	14	16	11	9	11	10	12	11	11	15	12	14
■ autonome Volksorganisation	6	5	5	7	11	12	17	23	27	28	27	27	21	18	19	16	12
■ Hilfsorganisation im Süden	38	40	45	44	45	45	34	32	33	36	45	57	65	71	72	70	72
■ Organisation im Norden	9	4	2	7	8	10	15	4	6	7	8	10	9	5	5	3	2
■ Kirche, kirchliche Organisation	138	121	120	109	102	88	76	71	65	61	53	59	59	65	70	68	72

3.2 Institutionelle Partnerschaft Nord-Süd

Welche Organisationen des Nordens entsenden wieviel Personal in welche Partnerorganisationen?

Per 31. Dezember 2008

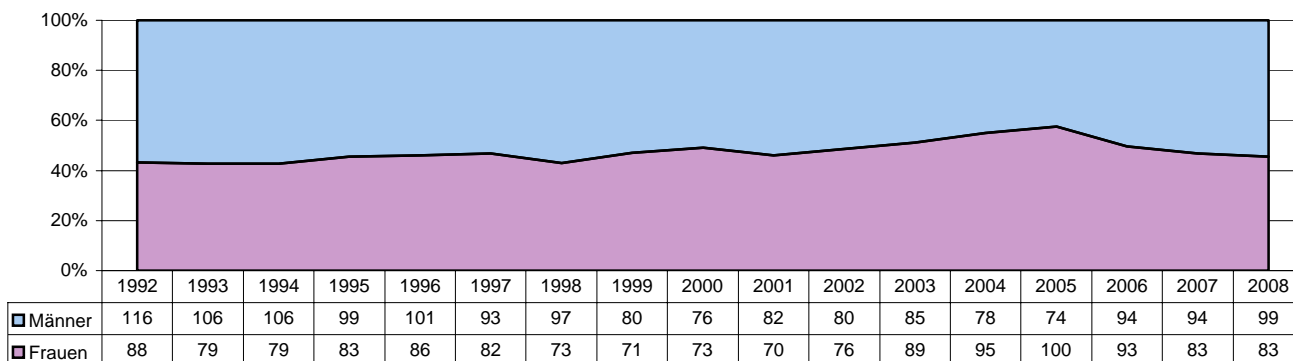


	Kirche, kirchliche Organisation	Organisation im Norden	Hilfsorganisationen im Süden	Autonome Volksorganisation	Staatl. Verw. / staatsabh. Organisation	Lokale/regionale öffentliche Institution	Öffentlich/privat gemischtes Unternehmen	Privates Unternehmen	Andere
■ Gruppe 4	8	1	1	-	1	-	-	-	-
■ Gruppe 3	13	-	62	11	12	1	3	-	-
■ Gruppe 2	49	-	8	-	1	-	3	-	-
■ Gruppe 1	2	1	1	-	-	1	2	-	-

4 Personen in Langzeiteinsätzen

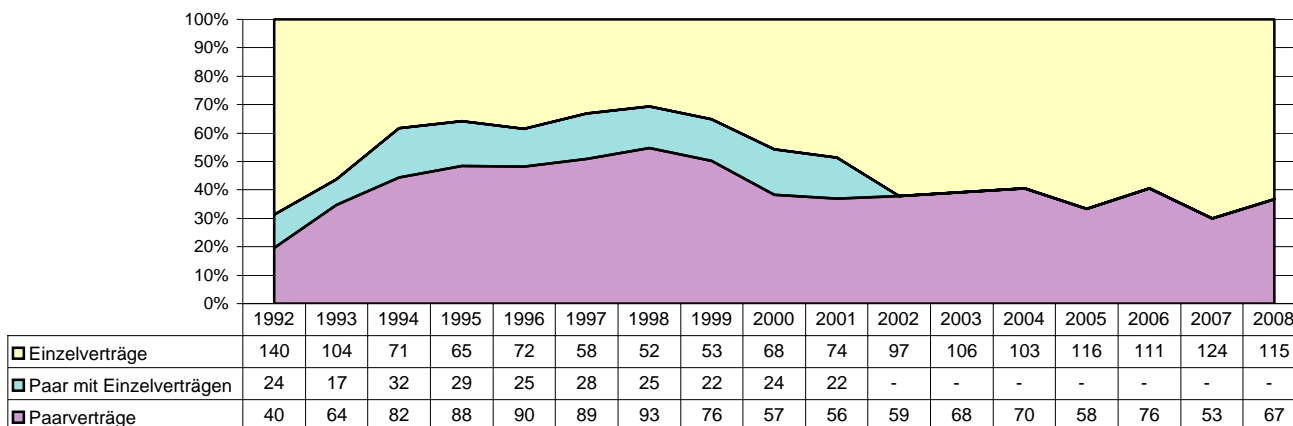
4.1 Aufteilung nach Geschlecht

Jeweils per 31. Dezember des Jahres



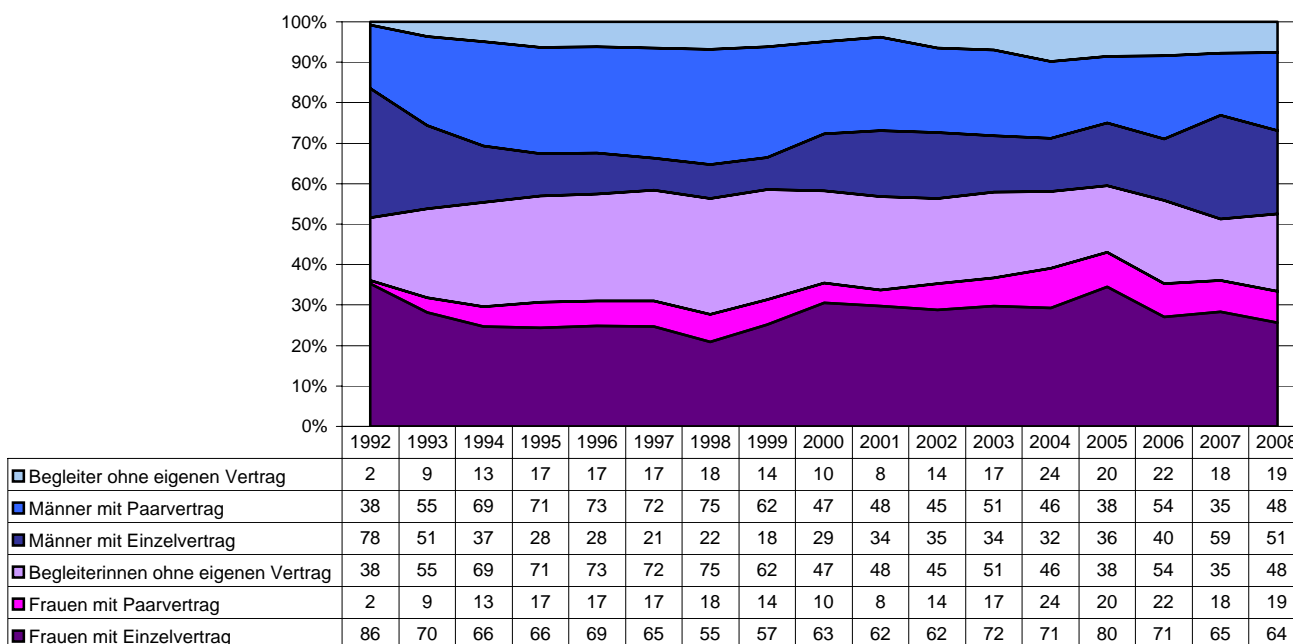
4.2 Aufteilung der Langzeiteinsätze nach Vertragsart

Jeweils per 31. Dezember des Jahres (Paare mit Einzelverträgen werden ab 2002 nicht mehr erfasst)



4.3 Anzahl Personen in Langzeiteinsätzen

Jeweils per 31. Dezember des Jahres



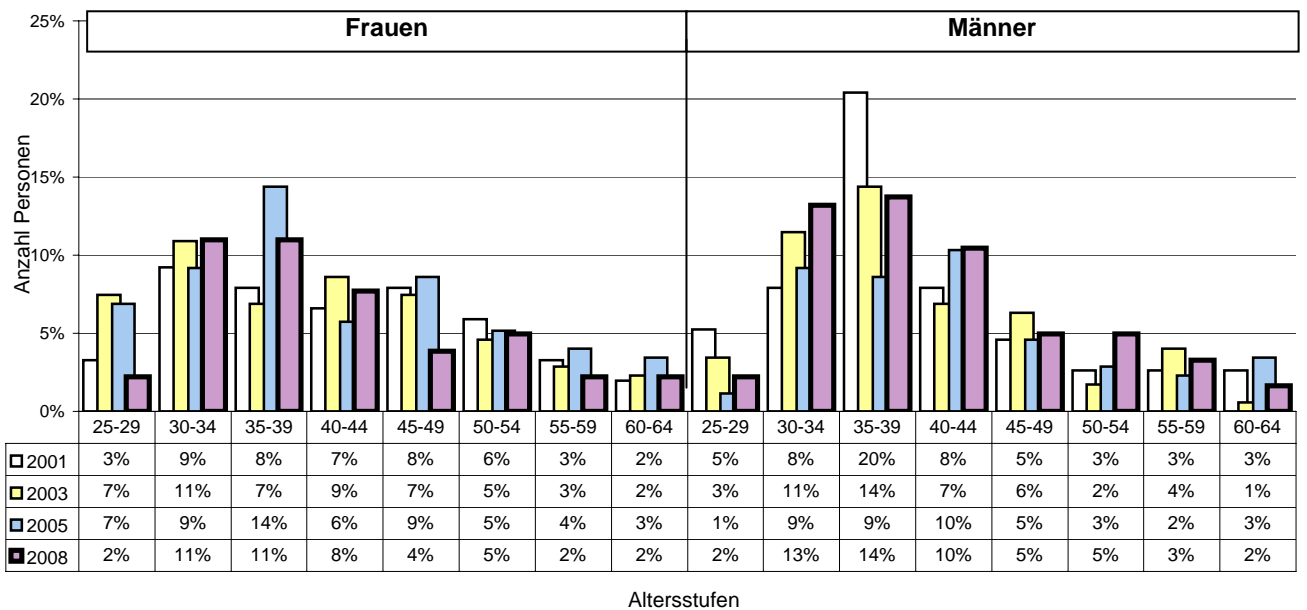
4.4 Einsatzdauer in Jahren nach Geschlecht und Vertragsart

Kofinanzierte Langzeiteinsätze, per 31. Dezember 2007



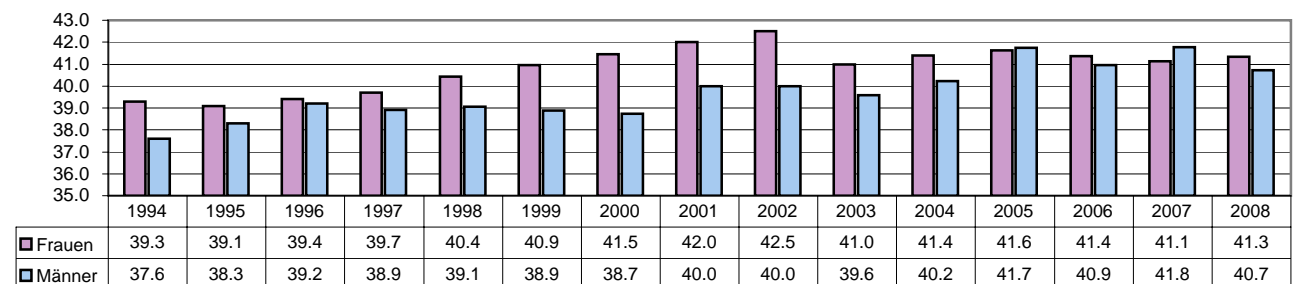
4.5 Alter der Personen

Kofinanzierte Langzeiteinsätze, jeweils per 31. Dezember des Jahres



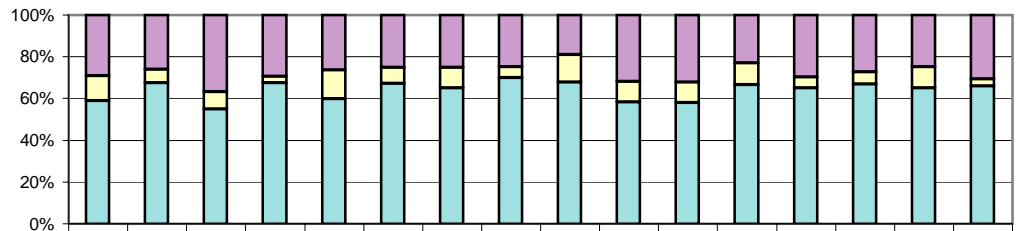
4.6 Durchschnittsalter der Personen

Jeweils per 31. Dezember des Jahres



4.7 Status der laufenden Langzeiteinsätze

Jeweils per 31. Dezember des Jahres



	1993	1994	1995	1996	1997	1998	1999	2000	2001	2002	2003	2004	2005	2006	2007	2008
Erst-Einsätze	54	49	67	55	46	43	38	37	29	50	56	40	52	51	44	56
Vertrags-Erneuerung im laufenden Jahr	22	12	15	6	24	13	15	8	20	15	17	18	9	11	18	6
Ohne Änderungen während des Jahres	109	126	100	126	104	114	98	104	103	91	101	115	113	125	115	120

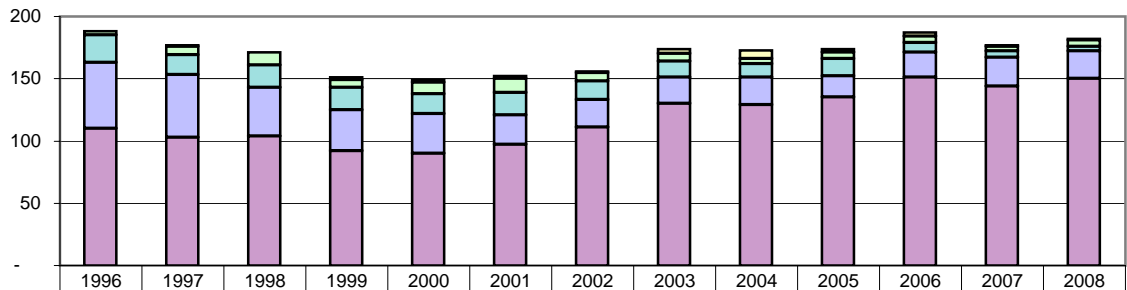
Vertragserneuerung = neuer Vertrag im Verlauf des Jahres für eine Person, die sich bereits vorher im Einsatz befand.

Erst-Einsatz = Neuer Einsatz beginnt im Verlauf des Jahres für eine neue Fachperson.

Ohne Änderung = Einsatz begann vor dem Beobachtungsjahr.

4.8 Anzahl Verträge pro Person im Langzeiteinsatz

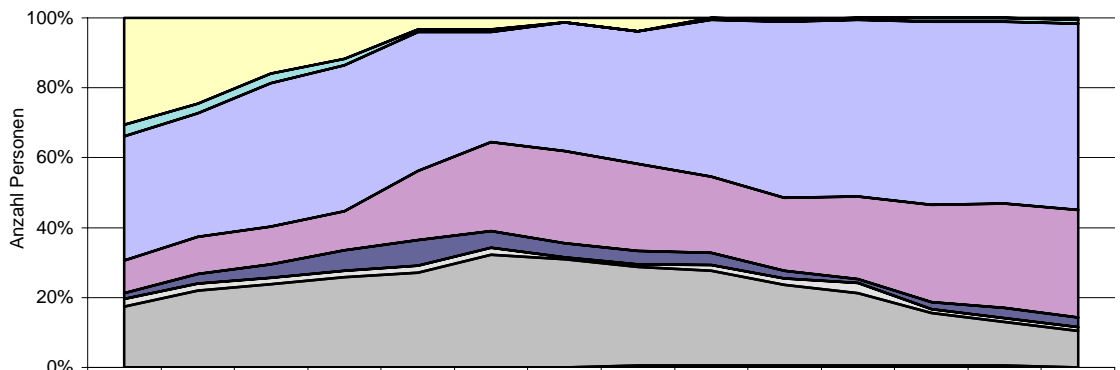
Jeweils per 31. Dezember des Jahres



	1996	1997	1998	1999	2000	2001	2002	2003	2004	2005	2006	2007	2008
Fünftvertrag und mehr	-	1	-	2	2	2	1	4	7	3	3	1	1
Viertvertrag	3	7	10	6	9	11	7	6	4	5	5	4	5
Drittvertrag	22	16	18	18	16	18	15	13	11	14	8	5	4
Zweitvertrag	53	50	39	33	32	24	22	21	22	17	20	23	22
Erstvertrag	110	103	104	92	90	97	111	130	129	135	151	144	150

4.9 Niveau der Berufsausbildung der kofinanzierten Personen in Langzeiteinsätzen

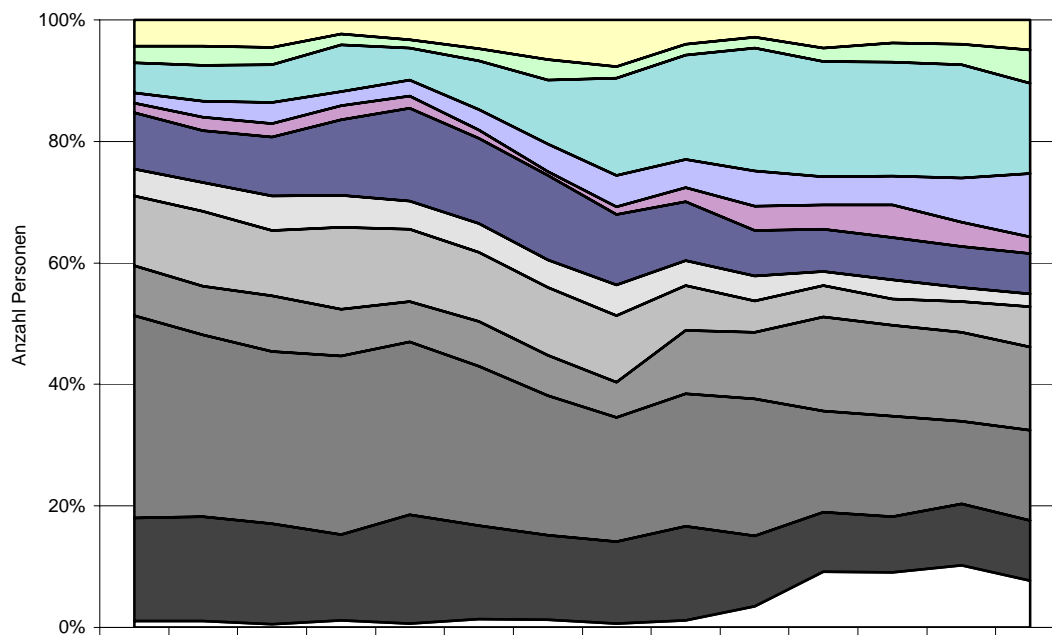
Jeweils per 31. Dezember des Jahres



	1995	1996	1997	1998	1999	2000	2001	2002	2003	2004	2005	2006	2007	2008
nicht bekannt	56	46	28	20	5	5	2	6	-	1	-	-	-	1
Andere	6	5	5	3	1	1	-	-	1	1	1	2	2	2
Universität, Hochschule	65	66	72	71	60	47	56	59	78	87	88	98	92	97
Fachhochschule, Technikum	17	20	19	19	30	38	40	39	38	36	41	52	53	56
Meisterausbildung	3	5	7	10	11	7	6	6	6	4	2	4	5	5
Mittelschule (Maturität)	4	4	3	3	3	3	1	1	3	3	5	2	2	2
Lehre, Berufsschule	32	41	42	44	41	48	47	44	47	40	36	28	22	19
obligatorische Schulbildung	-	-	-	-	-	-	-	1	1	1	1	1	1	

4.10 Sektor der Berufsausbildung der kofinanzierten Personen in Langzeiteinsätzen

Jeweils per 31. Dezember des Jahres



	1995	1996	1997	1998	1999	2000	2001	2002	2003	2004	2005	2006	2007	2008
■ Andere	8	8	8	4	5	7	10	12	7	5	8	7	7	9
■ Naturwissenschaften	5	6	5	3	2	3	5	3	3	3	4	6	6	10
■ Human-, Sozial-, Wirtschaftsw.	9	11	11	13	8	12	16	25	30	35	33	35	33	27
■ Admin., Versicherung, Finanzen	3	5	6	4	4	5	7	8	8	10	8	9	13	19
■ Kommunikation, Medien	3	4	4	4	3	2	1	2	4	7	7	10	7	5
■ Industrie, Handwerk, Energie	17	16	17	21	23	21	21	18	17	13	12	13	12	12
■ Bauwesen	8	9	10	9	7	7	7	8	7	7	4	6	4	4
■ Landwirtschaft, Forstwirtschaft	21	23	19	23	18	17	17	17	13	9	9	8	9	12
■ Sozialwesen	15	15	16	13	10	11	10	9	18	19	27	28	26	25
■ Medizin, Paramedizin, Pharmazentik	61	56	50	50	43	39	35	32	38	39	29	31	24	27
■ Erziehung, Unterricht	31	32	29	24	27	23	21	21	27	20	17	17	18	18
■ Seelsorge, Theologie	2	2	1	2	1	2	2	1	2	6	16	17	18	14

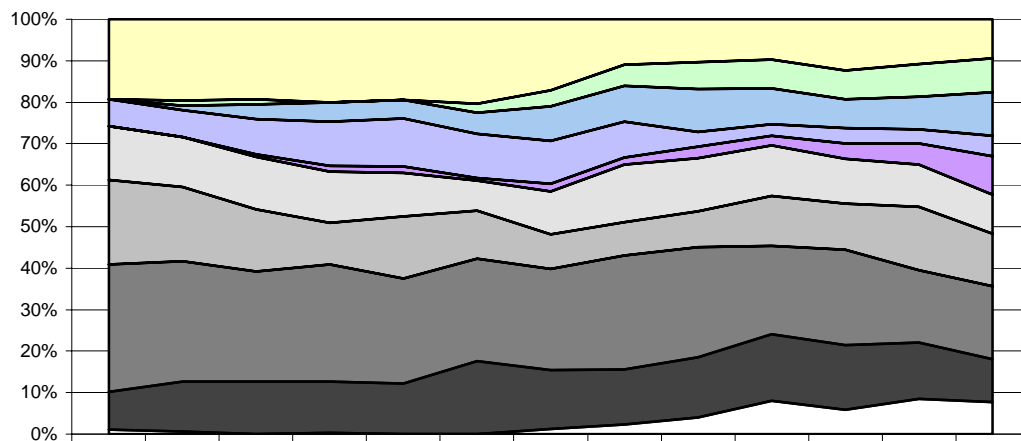
5 Arbeitsbereiche und Funktionen der kofinanzierten Personen in Langzeiteinsätzen

5.1 Ökonomische Sektoren, in denen die eingesetzten Personen arbeiten

Langzeiteinsätze jeweils per 31. Dezember des Jahres

bis 2002: wichtigster Bereich des Projekts

ab 2003: ökonomischer Sektor innerhalb des Projekts, in dem der/die Freiwillige eingesetzt ist

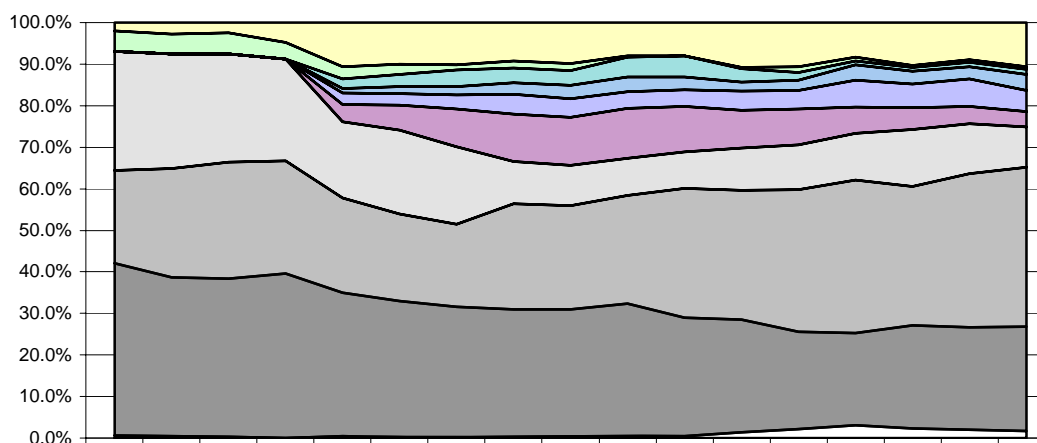


	1996	1997	1998	1999	2000	2001	2002	2003	2004	2005	2006	2007	2008
Andere (inkl. Keine Angabe)	36	35	33	30	29	31	27	19	18	17	23	19	17
Politik, Menschenrechte, Recht, Justiz	-	2	2	-	-	3	6	9	11	12	13	14	15
Institutionsstärkung	-	2	6	7	7	8	13	15	18	15	13	14	19
Technik, Industrie, Handwerk	12	11	14	16	17	16	16	15	6	5	7	6	9
Umwelt, natürliche Ressourcen	-	-	1	2	2	1	3	3	5	4	7	9	17
Landwirtschaft, Forstwirtschaft...	24	21	22	18	15	11	16	24	22	21	20	18	17
Sozialwesen, soziale Aktivitäten	38	32	26	15	22	18	13	14	15	21	21	27	23
Medizin, Paramedizin, Gesundheit	57	51	45	43	38	37	38	48	46	37	43	31	32
Unterricht, Erziehung	17	21	22	19	18	27	22	23	25	28	29	24	19
Pastoral, Theologie, Mission	2	1	-	1	-	-	2	4	7	14	11	15	14

5.2 Funktionen der eingesetzten Personen

Wieviele Prozent ihrer Arbeitszeit setzen die Fachpersonen für die verschiedenen Funktionen ein?

Langzeiteinsätze jeweils per 31. Dezember des Jahres

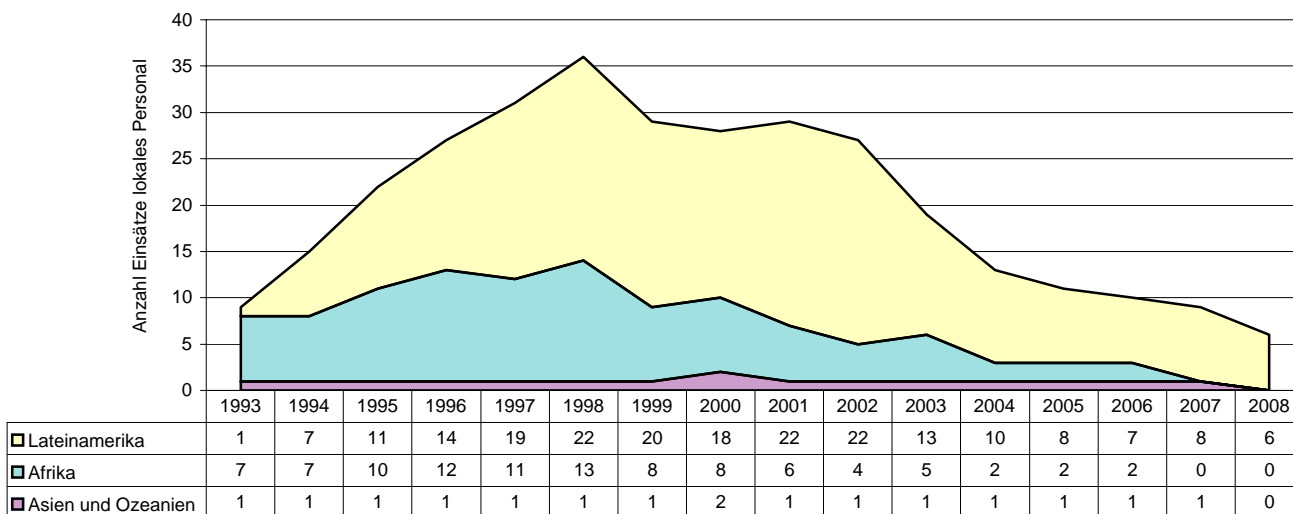


	1992	1993	1994	1995	1996	1997	1998	1999	2000	2001	2002	2003	2004	2005	2006	2007	2008
Andere	2.1%	2.8%	2.5%	4.7%	10.6%	10.0%	10.2%	9.2%	9.9%	8.0%	8.1%	10.8%	10.6%	8.3%	10.3%	8.9%	10.7%
Direktor/in	4.9%	4.8%	5.0%	4.0%	2.9%	2.5%	1.2%	1.7%	1.6%	0.4%	-	0.3%	1.4%	0.9%	0.5%	0.6%	0.6%
Initiant/in					2.3%	2.9%	4.0%	3.5%	3.6%	4.7%	5.0%	3.2%	1.8%	0.9%	1.0%	1.1%	1.3%
Präsenz vor Ort, Austausch					1.1%	1.6%	2.0%	2.8%	3.2%	3.7%	3.1%	2.2%	2.5%	3.8%	3.0%	3.0%	3.9%
Unterrichtende/r, Lehrer/in					2.8%	2.8%	3.4%	4.7%	4.5%	4.0%	4.1%	4.6%	4.6%	6.4%	5.6%	6.5%	5.1%
Koordinator/in von Projekten					4.2%	6.1%	9.0%	11.4%	11.5%	12.0%	11.0%	9.1%	8.6%	6.3%	5.3%	4.1%	3.7%
Ausführende/r	28.6%	27.6%	26.1%	24.6%	18.3%	20.1%	18.7%	10.1%	9.8%	9.0%	8.7%	10.2%	10.8%	11.2%	13.7%	12.1%	9.7%
Berater/in	22.3%	26.2%	28.0%	27.1%	22.7%	20.9%	19.8%	25.5%	24.9%	26.0%	31.2%	31.2%	34.2%	36.8%	33.4%	36.9%	38.3%
Ausbildner/in, Erwachsenenbildner/in	41.5%	38.2%	38.0%	39.6%	34.6%	32.6%	31.4%	30.7%	30.5%	31.8%	28.5%	27.1%	23.4%	22.2%	24.8%	24.7%	25.1%
Priester, Kathechet/in, Missionar/in	0.6%	0.4%	0.3%	0.0%	0.4%	0.4%	0.2%	0.3%	0.4%	0.5%	0.4%	1.4%	2.1%	3.1%	2.3%	2.0%	1.7%

6 Kofinanziertes lokales Personal

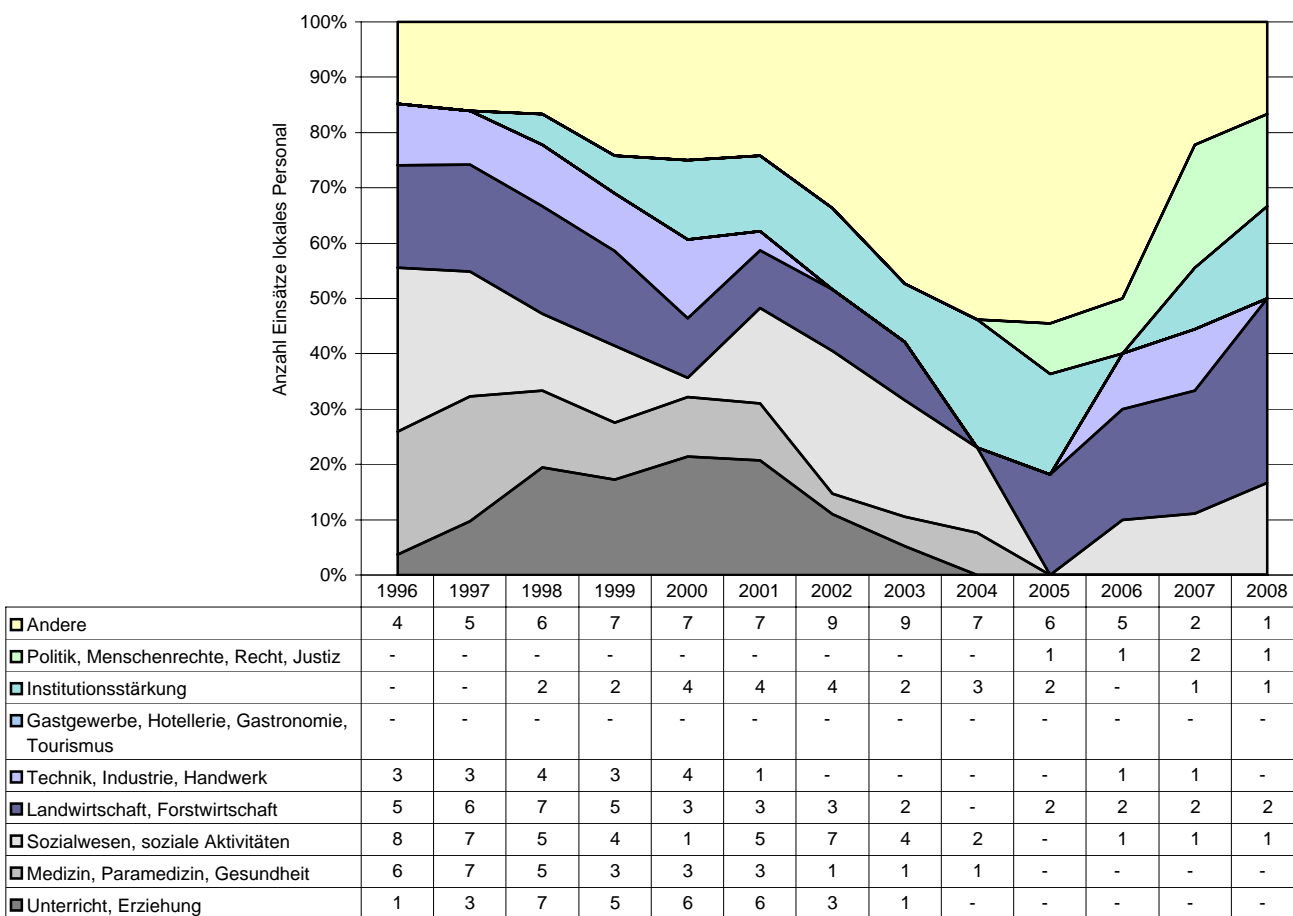
6.1 Die geographische Verteilung von kofinanziertem lokalem Personal

Jeweils per 31. Dezember des Jahres



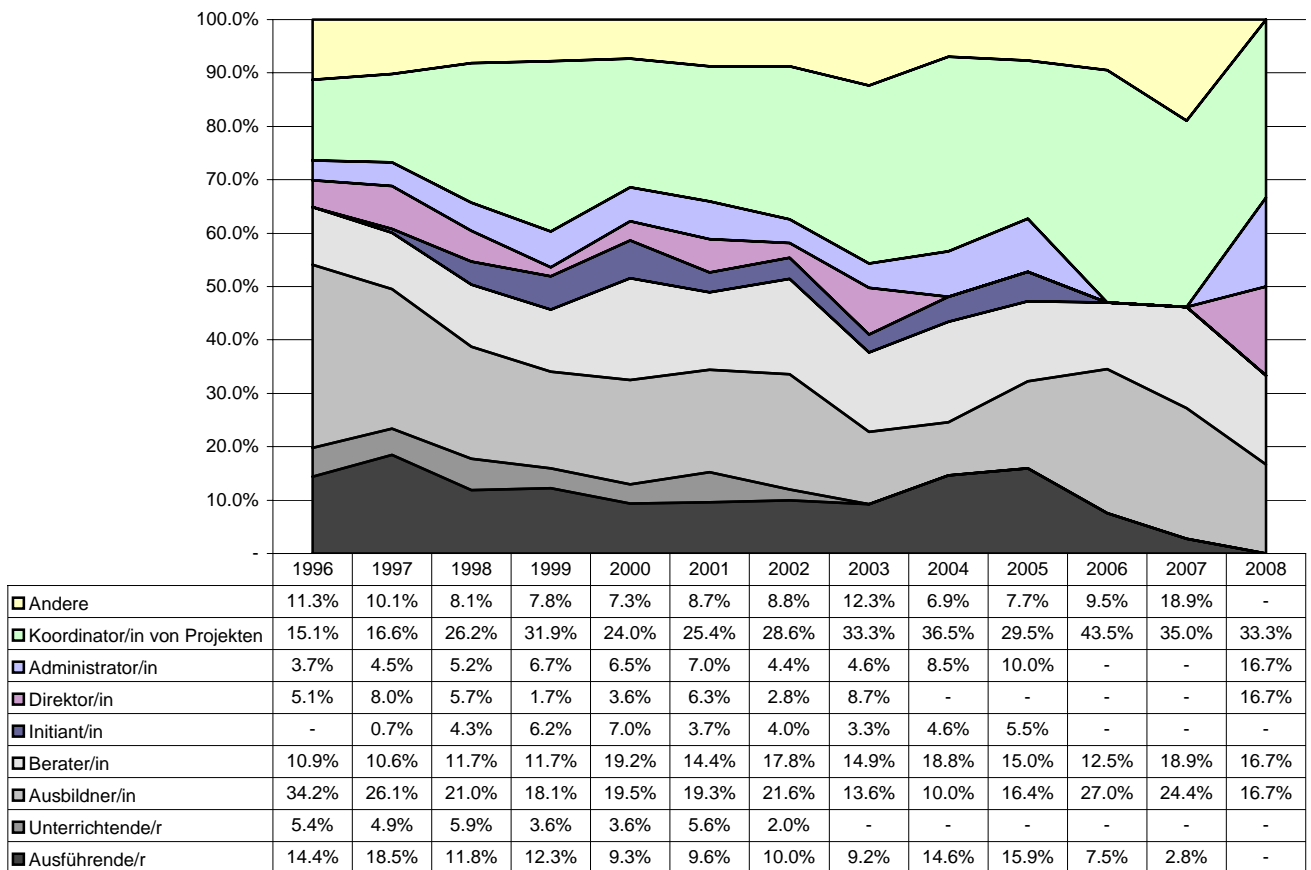
6.2 Ökonomische Sektoren, in denen das eingesetzte lokale Personal arbeitet

Jeweils per 31. Dezember des Jahres



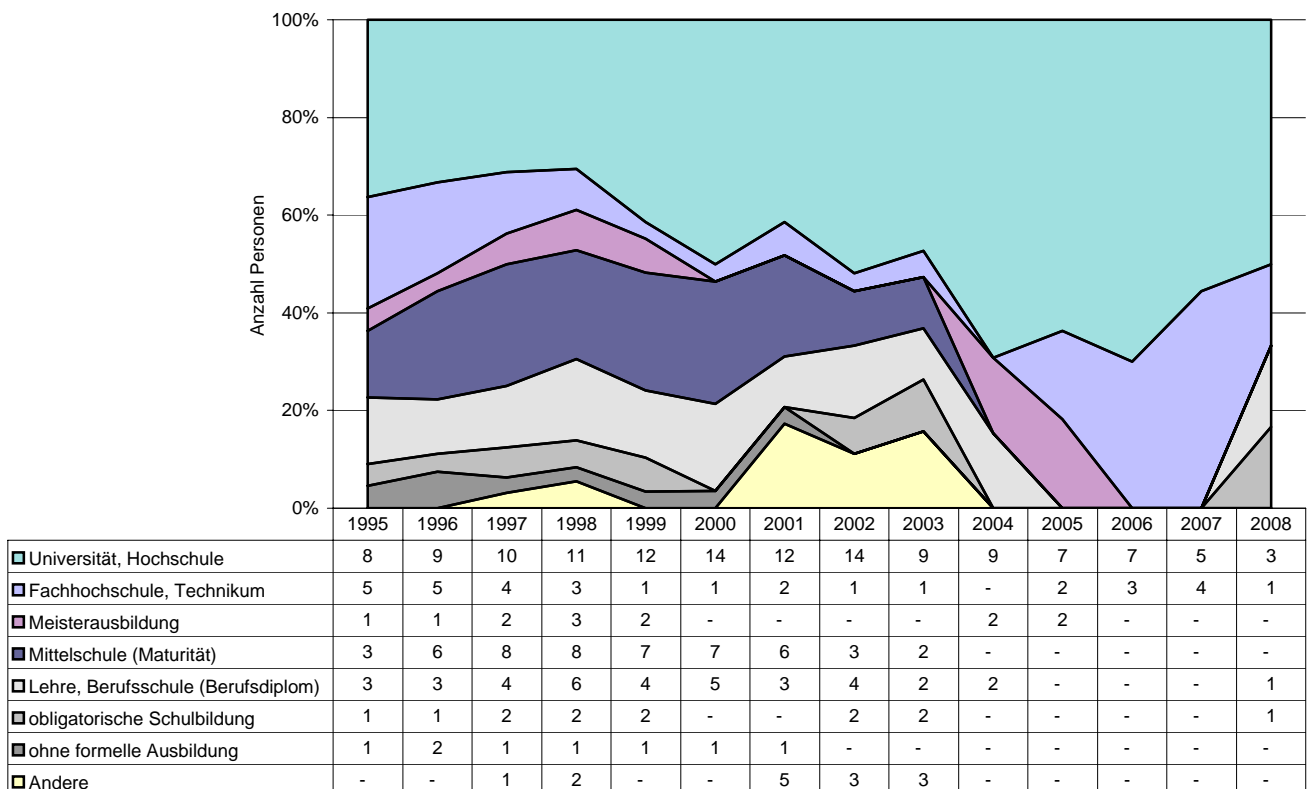
6.3 Funktionen des kofinanzierten lokalen Personals

Wieviele Prozent ihrer Arbeitszeit setzen die Fachpersonen für die verschiedenen Funktionen ein?
Jeweils per 31. Dezember des Jahres



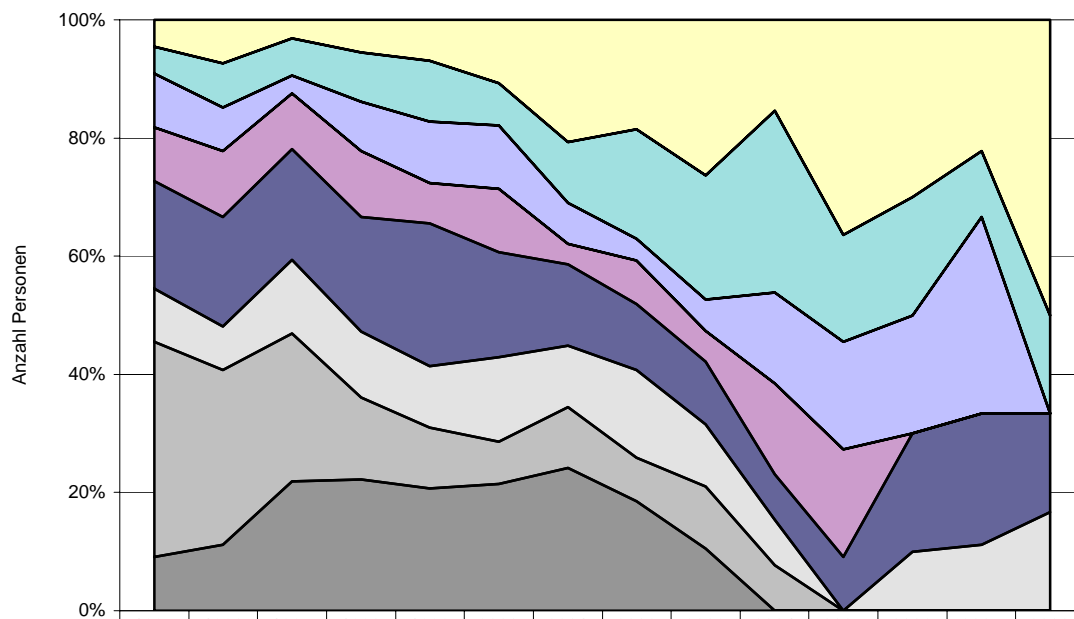
6.4 Niveau der Berufsausbildung des kofinanzierten lokalen Personals

Jeweils per 31. Dezember des Jahres



6.5 Sektor der Berufsausbildung des kofinanzierten lokalen Personals

Jeweils per 31. Dezember des Jahres

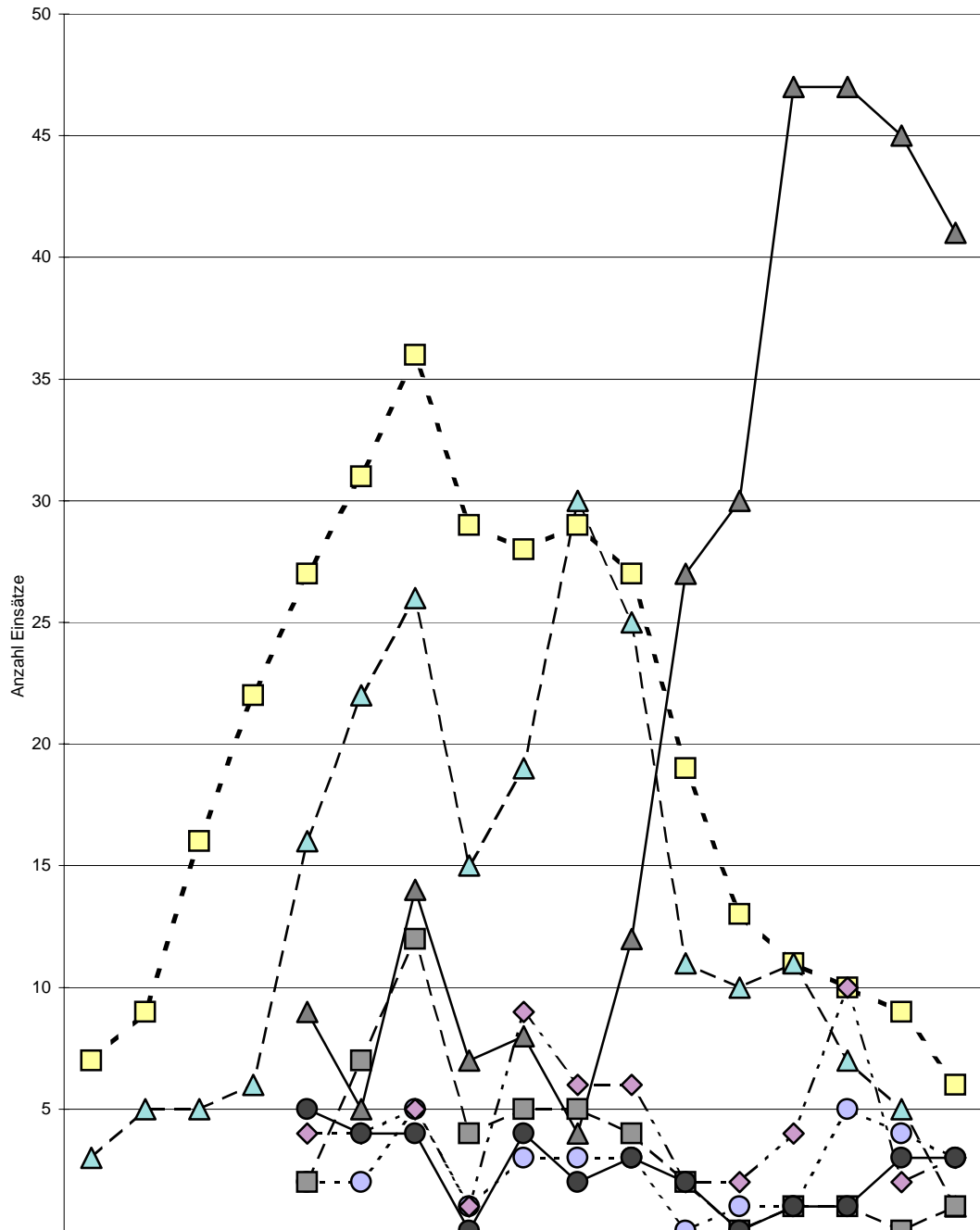


	1995	1996	1997	1998	1999	2000	2001	2002	2003	2004	2005	2006	2007	2008
Andere	1	2	1	2	2	3	6	5	5	2	4	3	2	3
Human-, Sozial- und Wirtschaftsw.	1	2	2	3	3	2	3	5	4	4	2	2	1	1
Admin., Versicherung, Finanzen	2	2	1	3	3	3	2	1	1	2	2	2	3	
Industrie, Handwerk, Energie	2	3	3	4	2	3	1	2	1	2	2	-	-	-
Landwirtschaft, Forstwirtschaft	4	5	6	7	7	5	4	3	2	1	1	2	2	1
Sozialwesen	2	2	4	4	3	4	3	4	2	1	-	1	1	1
Medizin, Paramedizin, Pharmazeutik	8	8	8	5	3	2	3	2	2	1	-	-	-	-
Erziehung, Unterricht	2	3	7	8	6	6	7	5	2	-	-	-	-	-

7 Weitere kofinanzierte Aktivitäten

7.1 Entwicklung der Anzahl der komplementären kofinanzierten Einsätze 1992-2007

Nachwuchsförderung, Kurzzeiteinsätze, Lokales Personal und andere Aktivitäten im Verlauf des ganzen Jahres



	1992	1993	1994	1995	1996	1997	1998	1999	2000	2001	2002	2003	2004	2005	2006	2007	2008
■ □ Lokales Personal	7	9	16	22	27	31	36	29	28	29	27	19	13	11	10	9	6
- ▲ - Kurzzeiteinsätze	3	5	5	6	16	22	26	15	19	30	25	11	10	11	7	5	1
- ○ - Süd-Süd					2	2	5	1	3	3	3	-	1	1	5	4	3
- ◇ - Süd-Nord					4	4	5	1	9	6	6	2	2	4	10	2	3
- ■ - Workshops, Studien					2	7	12	4	5	5	4	2	-	1	1	-	1
- ▲ - Praktikum					9	5	14	7	8	4	12	27	30	47	47	45	41
- ● - Rückkehrer					5	4	4	-	4	2	3	2	-	1	1	3	3

Jacqueline Born (Statistik) & Martin Schreiber (Revision) Juni 2009