

# **CRC Révision SA**

---

Rue du Midi 18, CP 6547  
CH - 1002 Lausanne

Tél : +41 21 349 1009  
Email : info@crc.swiss  
www.crc.swiss

## **ASSOCIATION UNITE**

**Berne**

### **Rapport de l'organe de révision Comptes annuels au 31 décembre 2022**

Rue du Midi 18, CP 6547  
CH - 1002 Lausanne

Tél : +41 21 349 1009  
Email : info@crc.swiss  
www.crc.swiss

A l'assemblée générale  
de l'association UNITE  
Rosenweg 25  
3007 Berne

1759/SZU

Lausanne, le 20 juin 2023

## RAPPORT DE L'ORGANE DE REVISION

### sur le contrôle restreint à l'attention de l'assemblée générale de l'association UNITE, à Berne

En notre qualité d'organe de révision, nous avons vérifié les comptes annuels (bilan, compte d'exploitation, tableau de flux de trésorerie, tableau de variation du capital et annexe) de l'association UNITE pour l'exercice arrêté au 31 décembre 2022. Selon la norme Swiss GAAP RPC 21, les indications contenues dans le rapport de performance ne sont soumises à aucune vérification de l'organe de révision.


La responsabilité de l'établissement des comptes annuels incombe au comité alors que notre mission consiste à contrôler ces comptes. Nous attestons que nous remplissons les exigences légales d'agrément et d'indépendance.


Notre contrôle a été organisé et effectué selon la Norme suisse relative au contrôle restreint. Cette norme requiert de planifier et de réaliser le contrôle de manière telle que des anomalies significatives dans les comptes annuels puissent être constatées. Un contrôle restreint englobe principalement des auditions, des opérations de contrôle analytiques ainsi que des vérifications détaillées appropriées des documents disponibles dans l'association contrôlée. En revanche, des vérifications des flux d'exploitation et du système de contrôle interne ainsi que des auditions et d'autres opérations de contrôle destinées à détecter des fraudes ne font, en principe, pas partie de ce contrôle.

Lors de notre contrôle, nous n'avons pas rencontré d'élément nous permettant de conclure que les comptes annuels ne donnent pas une image fidèle du patrimoine, de la situation financière et des résultats, conformément à la norme Swiss GAAP RPC 21, et que ces derniers ne sont pas conformes à la loi suisse et aux statuts.

Par ailleurs, nous vous confirmons que l'association dispose d'un système de contrôle interne et qu'elle a utilisé les fonds de la DDC conformément à l'accord DDC-UNITE concernant le programme 2021-2022 de l'association UNITE.

CRC Révision SA

  
Samuel Zufferey  
Expert-réviseur agréé  
Réviseur responsable

  
Cédric Briand  
Expert-réviseur agréé

**Annexe comptes annuels**

# UNITE

## BILAN AU 31 DECEMBRE 2022

	<u>31.12.2022</u>	<u>31.12.2021</u>
<b><u>ACTIFS</u></b>		
<b><i>ACTIFS CIRCULANTS</i></b>		
<b><u>Liquidités</u></b>		
CCP 80-61425-4	408'739.44	508'225.57
Banque cantonale BS 479.623.21	751'467.45	410'285.45
Banque alternative	54'400.31	54'537.56
Compte garantie loyer	1'247.85	1'247.85
	<hr/>	<hr/>
	1'215'855.05	974'296.43
<b><u>Créance à court terme</u></b>		
Montant à recevoir	-	-
Contr. Organisations non utilisées	517'268.09	746'305.28
	<hr/>	<hr/>
	517'268.09	746'305.28
<b>Total de l'actif</b>	<b>1'733'123.14</b>	<b>1'720'601.71</b>
<hr/>		
<b><u>PASSIFS</u></b>		
<b><i>FONDS ETRANGERS</i></b>		
<b><u>Dettes à court et moyen terme</u></b>		
Passifs transitoires	129'220.60	8'620.45
Avance DDC	1'077'905.14	1'197'079.01
	<hr/>	<hr/>
	1'207'125.74	1'205'699.46
<b><i>CAPITAL DES FONDS</i></b>		
<b><i>(Fonds affectés)cf. page VI</i></b>		
Fonds DDC part voyage annulé suite COVID	583.00	583.00
Fonds d'entraide Unité	379'186.67	379'186.67
	<hr/>	<hr/>
	379'769.67	379'769.67
<b><i>CAPITAL DE L'ORGANISATION</i></b>		
<b><i>(Fonds libres)</i></b>		
Fortune Plate-forme	146'227.73	135'132.58
	<hr/>	<hr/>
<b>Total du passif</b>	<b>1'733'123.14</b>	<b>1'720'601.71</b>

# UNITE

## COMPTE D'EXPLOITATION

BUDGET 2022

	COMPTES 2022	COMPTES 2021
<b>PRODUITS</b>		
<u><b>Recettes affectées suisses</b></u>		
8'111'106.00 Contributions DDC	7'601'673.87	6'285'420.99
<u><b>Recettes libres suisses</b></u>		
88'500.00 Cotisations membres Unité	94'471.51	87'840.84
0.00 Autres recettes	-	1'165.73
<u><b>Recettes étrangères</b></u>		
0.00 Recettes étrangères diverses	-	-
<u><b>8'199'606.00 Total produits</b></u>	<u><b>7'696'145.38</b></u>	<u><b>6'374'427.56</b></u>
<b>CHARGES</b>		
<u><b>Charges de projets et de prestations</b></u>		
402'000.00 Qualité échange de personnes	401'178.13	173'667.13
66'000.00 Bonnes pratiques CEP	69'347.42	49'966.90
118'000.00 Partages des réflexions de la CEP	119'327.75	99'090.05
7'460'606.00 Programme internationaux organisations membres	6'943'338.19	5'921'862.72
5'000.00 Travail politique	4'886.16	5'146.30
0.00 Fonds entraide	-	36'317.83
<u><b>Charges administratives</b></u>		
148'000.00 Association	146'972.58	111'418.88
<u><b>8'199'606.00 Total charges</b></u>	<u><b>7'685'050.23</b></u>	<u><b>6'397'469.81</b></u>
0.00 <b>Résultat d'exploitation</b>	<b>11'095.15</b>	<b>-23'042.25</b>
Produits sur placements financiers	-	-
0.00 <b>Résultat avant variation du capital de fonds</b>	<b>11'095.15</b>	<b>-23'042.25</b>
0.00 Utilisation sur fonds affectés	-	36'317.83
0.00 Allocation à Fonds affectés	-	-583.00
<b>Résultat de la variation du capital de fonds (fonds affectés)</b>	<b>-</b>	<b>35'734.83</b>
<b>Résultat annuel avant variation du capital de l'organisation</b>	<b>11'095.15</b>	<b>12'692.58</b>
0.00 Allocation à capital organisation	-11'095.15	-12'692.58
0.00 <b>Résultat de la variation du capital de l'organisation</b>	<b>-11'095.15</b>	<b>-12'692.58</b>
0.00 <b>Résultat annuel après attributions</b>	<b>0.00</b>	<b>0.00</b>

## COMPTES / ABRECHNUNG UNITE 2022

### Programme de l'Association / Verbandsprogramm

#### PRODUITS / ERTRAG

Référence / lignes budgétaire	Comptes 2022	Comptes 2021	Budget 2022
	<b>Recettes affectées</b>		
1 Contributions DDC	7'601'673.87	6'285'420.99	8'111'106.00
	<b>Recettes libres</b>		
2 Contributions membres	94'471.51	87'840.84	88'500.00
3 Recettes diverses	0.00	1'165.73	-
4 Recettes étrangères	0.00	0.00	-
<b>TOTAL</b>	<b>7'696'145.38</b>	<b>6'374'427.56</b>	<b>8'199'606.00</b>

#### CHARGES / AUFWAND

référence / lignes budgétaires	Comptes 2022	Comptes 2021	Budget 2022
	<b>7'680'164.07</b>	<b>6'356'005.68</b>	<b>8'194'606.00</b>
<b><u>Total des coûts du programme international (1 à 3)</u></b>			
<b>1 Total des coûts directs</b>	<b>6'943'338.19</b>	<b>5'921'862.72</b>	<b>7'460'606.00</b>
<b>2 Total des coûts de support</b>	<b>589'853.30</b>	<b>322'724.08</b>	<b>586'000.00</b>
<b>2.1 Gestion de la qualité</b>	<b>401'178.13</b>	<b>173'667.13</b>	<b>402'000.00</b>
2.1.1. Standards de qualité	11'081.36	5'211.23	8'000.00
2.1.2. Mesure de l'impact	37'996.37	25'704.35	44'000.00
2.1.3. Dialogue de programme	22'085.55	15'204.45	22'000.00
2.1.4. Ress. Humaines & comm. qualité	137'124.15	127'547.10	138'000.00
2.1.5. Fonds pour le potentiel innovant	192'890.70	0.00	190'000.00
<b>2.2 Meilleures pratiques</b>	<b>69'347.42</b>	<b>49'966.90</b>	<b>66'000.00</b>
2.2.1. Recherches & Etudes	12'183.00	0.00	10'000.00
2.2.2. Echange expériences et séminaires en Suisse	6'770.95	3'302.50	7'000.00
2.2.3. Echange expériences et séminaires au Sud global	6'479.42	4'937.70	7'000.00
2.2.4. Ressources humaines	43'914.05	41'726.70	42'000.00
<b>2.3 Partage des réflexions de la CEP</b>	<b>119'327.75</b>	<b>99'090.05</b>	<b>118'000.00</b>
2.3.1. Production et diffusion d'informations	31'961.65	13'104.80	30'000.00
2.3.2. Réseau d'Alumni	2'932.90	3'000.00	3'000.00
2.3.3. Ressources humaines et Comm. Communication	84'433.20	82'985.25	85'000.00
<b>3 Total des coûts de transactions</b>	<b>146'972.58</b>	<b>111'418.88</b>	<b>148'000.00</b>
3.1. Association	146'972.58	111'418.88	148'000.00
3.1.1. Structure	72'193.68	39'827.33	75'000.00
3.1.2. Ressources humaines	74'778.90	71'591.55	73'000.00
<b>4 Total des coûts non-financés par la DDC</b>	<b>4'886.16</b>	<b>5'146.30</b>	<b>5'000.00</b>
4.1. Prises de position lors de consultations ou discussions nationales	3'926.40	5'146.30	5'000.00
4.2. Autres	959.76	0.00	-
<b>5 Allocation fonds DDC rbt voyages COVID</b>	<b>0.00</b>	<b>583.00</b>	<b>-</b>
<b>6 Allocation capital organisation</b>	<b>11'095.15</b>	<b>12'692.58</b>	<b>-</b>
<b>TOTAL</b>	<b>7'696'145.38</b>	<b>6'374'427.56</b>	<b>8'199'606.00</b>

# COMPTES / ABRECHNUNG UNITE 2022

## FONDS D'ENTRAIDE DDC/UNITE

## HÄRTEFALLFONDS DEZA/UNITE

Lausanne, le 25.05.2023

Le Fonds d'entraide est un fonds affecté. Son utilisation est réglée dans le « Règlement Fonds d'entraide Unité » du 20.03.2014.

<b>Constitution du fds au 1.1.2005</b>		SFr. 600'000.00
Pour information au 31.12.2021		SFr. 379'186.67
<b>PRODUITS / ERTRAG</b>		
	0.00	
<b>CHARGES / AUFWAND</b>		
	0.00	
<b>TOTAL</b>	<b>0.00</b>	
<b>Solde fonds d'entraide au 31.12.2022</b>		<b>SFr. 379'186.67</b>

## TABLEAU DE FINANCEMENT

	au 31.12.2022	au 31.12.2021
<b>A Flux de fonds provenant de l'activité d'exploitation</b>		
Résultat de l'exercice avant opérations sur fonds	11'095.15	-23'042.25
Amortissement d'immobilisations corporelles		
Augmentation (-) / Diminution (+) des créances	229'037.19	-746'305.28
Augmentation (-) / Diminution (+) des titres		
Augmentation (-) / Diminution (+) du stock		
Augmentation (-) / Diminution (+) des actifs transitoires		
Augmentation (-) / Diminution (+) des participations financières		
Augmentation (+) / Diminution (-) des passifs transitoires	120'600.15	-24'076.17
Augmentation (+) / Diminution (-) des dettes financières	-119'173.87	1'197'079.01
Augmentation (+) / Diminution (-) des autres engagements	-	-
<b>Flux de fonds provenant de l'activité d'exploitation</b>	<b>241'558.62</b>	<b>403'655.31</b>
<b>B Flux de fonds provenant de l'activité d'investissement</b>		
Investissement en immobilisations corporelles	-	-
<b>Flux de fonds provenant de l'activité d'investissement</b>		
<b>C Flux de fonds provenant de l'activité de financement</b>		
Restitution DDC fonds gestion		
Restitution DDC fonds intérêts	-	-949.84
<b>Flux de fonds provenant de l'activité de financement</b>		
<b>Total A, B, C</b>	<b>241'558.62</b>	<b>402'705.47</b>
<b>D Augmentation des disponibilités</b>		
Existant initial des disponibilités (au 01.01)	974'296.43	571'590.96
Existant final des disponibilités (au 31.12)	1'215'855.05	974'296.43
<b>Variation des disponibilités</b>	<b>241'558.62</b>	<b>402'705.47</b>

# UNITE

## TABLEAU DE VARIATION DU CAPITAL

Le tableau de variation du capital présente l'état des attributions, transferts et prélèvements effectués en 2022 sur les fonds affectés et libres et sur le capital.

Variation des fonds	Etat au 31.12.2021	Allocations	Transferts internes	Utilisations	Etat au 31.12.2022
<b>CAPITAL DES FONDS</b>					
<b><u>Fonds affectés</u></b>					
Fonds DDC (n° 81057767) part voyage annulé COVID	583.00				583.00
Fonds d'entraide Unité	379'186.67				379'186.67
	<b>379'769.67</b>	-	-	-	<b>379'769.67</b>
<b>CAPITAL DE L'ORGANISATION</b>					
<b><u>Fonds libres</u></b>					
Capital libre	135'132.58	11'095.15		-	146'227.73
<b>TOTAUX CAPITAUX</b>	<b>514'902.25</b>	<b>11'095.15</b>	-	-	<b>525'997.40</b>





## Annexes comptes 2022

### Principes concernant la présentation des comptes

#### Base de la présentation des comptes

En raison des relations de collaboration qu'Unité entretient avec les institutions partenaires en Suisse, la présentation des comptes se conforme aux recommandations Swiss GAAP RPC 21.

#### Cercle de consolidation et liens avec des organisations liées

Unité exerce une d'influence prépondérante sur NEUF de ses treize organisations membres. Celles-ci doivent en effet se conformer aux standards de qualité d'Unité. Dans ce cadre, la commission de garantie de la qualité d'Unité décide notamment de l'octroi de contributions de programme de la Direction du Développement et de la Coopération (DDC), à ces sept organisations (v. rapport de performance), dans le cadre du programme institutionnel 2021-2024 d'Unité, cofinancé par la DDC.

#### Organisations proches :

Sont considérés comme proches, les treize organisations membres, soit :

*Comundo, SAM global, Mission am Nil, Eirene Suisse, Mission Evangélique au Tchad, Mission 21, DM, Armée du Salut Suisse, Service de Mission et d'Entraide, Connexio, AMCA, E-CHANGER et mediCuba-Suisse.*

Certaines organisations membres sont aussi représentée au comité de l'Association Unité.

#### Principe d'établissement du bilan et de l'évaluation

- Les fondements de la présentation des comptes et de l'établissement des rapports sont basés sur les Swiss Gaap RPC et son cadre conceptuel.
- Le principe de l'évaluation distincte de l'actif et du passif a été retenu; sauf indication contraire, l'évaluation des postes du bilan s'effectue à la valeur nominale à la date du bilan.
- Les provisions sont constituées selon le besoin de prudence basé sur des risques et besoins identifiés.
- Les charges et les produits présentés correspondent par principe aux charges et aux produits bruts et sont rattachés à l'exercice au cours duquel ils ont été enregistrés.
- La comptabilité est tenue en Francs suisses.

## Programme international cofinancé par la DDC

Le programme international d'Unité, cofinancé par la DDC inclue les dépenses du programme international des neuf organisations membres d'Unité, auxquelles Unité verse une contribution de programme de la DDC. Ces dépenses sont directement réalisées par les organisations membres d'Unité.

La structure du budget de charge du programme international est divisée en quatre catégories :

### 1. les coûts direct (Direct costs)

Les coûts directs du programme international d'Unité correspondent à l'ensemble des dépenses des organisations membres dans le cadre de leurs programmes de coopération internationale cofinancé par la DDC, y compris leurs coûts directs, leurs mesures d'accompagnement et leurs charges administratives.

### 2. les mesures d'accompagnement (Costs programme support)

Les mesures d'accompagnement du programme international d'Unité correspondent à l'ensemble des coûts direct du secrétariat d'Unité seulement et des mesures d'accompagnement du secrétariat d'Unité seulement.

### 3. les charges administratives (Transaction cost)

Les charges administratives du programme international d'Unité correspondent aux charges administratives du secrétariat d'Unité seulement.

### 4. les coûts non-cofinancés par la DDC, liés au programme (Total Costs not-financed by SDC)

Les coûts non-cofinancés par la DDC du programme international d'Unité correspondent aux dépenses non-cofinancées par la DDC du secrétariat d'Unité seulement.

## Annexe 1 : Mesures d'accompagnement et charges administratives

Selon la structure du budget figurant en annexe du contrat de cofinancement 2021-2022 entre la DDC et Unité, les charges administratives du programme international d'Unité en 2022 se montent à 0,71%, car seules les charges administratives du secrétariat sont considérées dans le calcul.

Si l'on considère les charges administratives des organisations membres qui sont ventilées dans les coûts directs, nous arrivons à un taux de 12,63%

Organisation	Direct costs		Support costs		Administration costs	
	2022	2021	2022	2021	2022	2021
Total organisations membres	13 521 265	12 450 666	4 010 956	3 432 131	2 471 793	2 337 737
Secrétariat d'Unité	574 922	316 606	14 931	6 118	146 973	111 419
<b>Total organisations membres et secrétariat</b>	<b>14 096 188</b>	<b>12 767 272</b>	<b>4 025 887</b>	<b>3 438 249</b>	<b>2 618 765</b>	<b>2 449 156</b>

Organisation	Total costs		%tage administration costs	
	2022	2021	2022	2021
Total organisations membres	20 004 014	18 220 535	12,36%	12,83%
Secrétariat d'Unité	736 826	434 143	19,95%	25,66%
<b>Total organisations membres et secrétariat</b>	<b>20 740 840</b>	<b>18 654 678</b>	<b>12,63%</b>	<b>13,13%</b>

### Annexe 1 A : Secrétariat d'Unité

Les charges administratives du secrétariat d'Unité pour le programme international d'Unité se montent à 146'973 CHF, soit 19,95% des dépenses du secrétariat, sans compter les contributions versées aux organisations membres.

Les mesures d'accompagnements des charges de projets ou de prestations du secrétariat d'Unité ont été les suivantes en 2022 :

	2022	2021
<b>Quality Management</b>	<b>8 486</b>	<b>4 234</b>
Quality standards	176	0
Impact assesement	5 727	4 234
Program dialog	1 196	0
Human ressources & quality commission	1 386	0
<b>Bestpractices</b>	<b>2 578</b>	<b>422</b>
Research, Studies	0	0
Exchange of experience and seminars in Switzerland	1 086	323
Exchange of experience and seminars in the Global South	1 492	99
<b>Sharing of insights from IV4D</b>	<b>3 868</b>	<b>1 462</b>
Production and dissemination of information on IV4D	2 485	1 453
Alumni network	433	0
Human ressources & communication commission	950	10
<b>Total</b>	<b>14 931</b>	<b>6 118</b>

### Annexe 1 B : Organisations membres d'Unité

Organisation membre	Direct costs		Support costs		Administration costs	
	2022	2021	2022	2021	2022	2021
<b>AMCA</b>	882 575	639 756	103 752	95 712	120 157	107 662
<b>Comundo</b>	5 130 695	5 744 913	1 932 914	1 726 296	930 625	922 334
<b>DM</b>	1 481 326	1 028 276	721 015	692 723	306 994	303 938
<b>E-CHANGER</b>	697 251	521 398	269 917	152 203	96 001	172 889
<b>Eirene Suisse</b>	674 027	719 059	243 412	200 537	169 536	154 764
<b>mediCuba Suisse</b>	324 424	0	164 758	0	71 532	0
<b>Mission Evangélique au Tchad</b>	458 025	401 466	44 321	38 039	34 978	19 381

Mission am Nil	1 631 319	1 427 238	222 319	221 965	315 170	311 669
SAM global	2 241 622	1 968 560	308 548	304 655	426 800	345 100
<b>Total organisations membres</b>	<b>13 521 265</b>	<b>12 450 666</b>	<b>4 010 956</b>	<b>3 432 131</b>	<b>2 471 793</b>	<b>2 337 737</b>

Organisation membre	Total		%tage administration costs	
	2022	2021	2022	2021
AMCA	1 106 484	843 130	10,86%	12,77%
Comundo	7 994 234	8 393 544	11,64%	10,99%
DM	2 509 335	2 024 937	12,23%	15,01%
E-CHANGER	1 063 169	846 490	9,03%	20,42%
Eirene Suisse	1 086 976	1 074 360	15,60%	14,41%
mediCuba Suisse	560 714	0	12,76%	n. a.
Mission Evangélique au Tchad	537 325	458 886	6,51%	4,22%
Mission am Nil	2 168 807	1 960 873	14,53%	15,89%
SAM global	2 976 970	2 618 316	14,34%	13,18%
<b>Total organisations membres</b>	<b>20 004 014</b>	<b>18 220 535</b>	<b>12,83%</b>	<b>12,83%</b>

## Annexe 2 : Charges d'obtention de financements et travail politique

Unité n'a pas d'activités de recherche de fonds et pour cette raison n'a pas de charges de collecte de fonds et de publicité générale. L'association est financée uniquement par une contribution de programme de la DDC et les cotisations de ses organisations membres, lesquelles sont fixées dans les statuts.

Unité participe activement aux plateformes ou réseaux nationaux traitant de politique de développement. Elle y est active aux côtés de ses organisations membres ou en les représentant. L'association prend position lors des consultations ou discussions nationales concernant la politique de développement suisse et s'exprime dans les débats publics qui touchent des aspects de la coopération par l'échange de personnes (CEP). Unité s'engage également dans des campagnes qui touchent aux valeurs fondamentales de la CEP. Ces engagements sont financés uniquement par les cotisations des organisations membres à Unité et en aucun cas par la contribution de la DDC à Unité. En 2022, Unité était membre de la Plateforme Agenda 2030 et de la Coalition pour des multinationales responsables à qui elle a versé des cotisations, au total inférieures à 5'000.- CHF.

## Annexe 3 : Rémunération du Comité

Le Président d'Unité reçoit une rémunération. Pour 2022, elle était de 840.90 CHF par mois, soit un total de 10'090.80 CHF pour l'ensemble de l'année.

Les autres membres du Comité n'ont pas reçu de rémunération.

## Annexe 4 : Allocation de la contribution de programme DDC 2022 et taux de cofinancement<sup>1</sup>

Pour l'ensemble des organisations membres, y compris les dépenses du secrétariat d'Unité pour les activités de l'association, le taux de cofinancement DDC des programmes internationaux cofinancés atteint 36,65% en 2022 et la part de fonds propres 63,35%. Pour la période 2021-2022 ensemble le taux de cofinancement par la DDC est de 35,25%. Il est donc inférieur au taux maximum de 36% fixé dans le contrat DDC-Unité, selon l'addendum du 19 juillet 2022.

Organisations	Fonds propres			Cofinancement par la DDC			Total		
	2022	2021	2021-2022	2022	2021	2021-2022	2022	2021	2021-2022
AMCA	686 484	593 130	1 279 614	420 000	250 000	670 000	1 106 484	843 130	1 949 614
Comundo	4 755 412	5 077 254	9 832 666	3 238 822	3 316 290	6 555 112	7 994 234	8 393 544	16 387 778
DM	1 989 335	1 504 937	3 494 272	520 000	520 000	1 040 000	2 509 335	2 024 937	4 534 272
E-CHANGER	661 765	507 894	1 169 659	401 404	338 596	740 000	1 063 169	846 490	1 909 659
Eirene Suisse	621 879	677 554	1 299 433	465 097	396 806	861 903	1 086 976	1 074 360	2 161 336
mediCuba Schweiz	336 714	0	336 714	224 000	0	224 000	560 714	0	560 714
Mission Evangélique au Tchad	336 340	319 171	655 511	200 985	139 715	340 700	537 325	458 886	996 211
Mission am Nil	1 491 957	1 552 227	3 044 184	676 850	408 646	1 085 496	2 168 807	1 960 873	4 129 680
SAM global	2 180 790	2 066 506	4 247 296	796 180	551 810	1 347 990	2 976 970	2 618 316	5 595 286
Secrétariat d'Unité	78 490	70 585	149 075	658 336	363 558	1 021 894	736 826	434 143	1 170 969
<b>Total du programme international d'Unité</b>	<b>13 139 166</b>	<b>12 369 257</b>	<b>25 508 423</b>	<b>7 601 674</b>	<b>6 285 421</b>	<b>13 887 095</b>	<b>20 740 840</b>	<b>18 654 678</b>	<b>39 395 518</b>

Organisations	Taux fonds propres			Taux DDC		
	2022	2021	2021-2022	2022	2021	2021-2022
AMCA	62,04%	70,35%	65,63%	37,96%	29,65%	34,37%
Comundo	59,49%	60,49%	60,00%	40,51%	39,51%	40,00%
DM	79,28%	74,32%	77,06%	20,72%	25,68%	22,94%
E-CHANGER	62,24%	60,00%	61,25%	37,76%	40,00%	38,75%
Eirene Suisse	57,21%	63,07%	60,12%	42,79%	36,93%	39,88%
mediCuba Schweiz	60,05%	n. a.	60,05%	39,95%	n.a.	39,95%
Mission Evangélique au Tchad	62,60%	69,55%	65,80%	37,40%	30,45%	34,20%
Mission am Nil	68,79%	79,16%	73,71%	31,21%	20,84%	26,29%
SAM global	73,26%	78,93%	75,91%	26,74%	21,07%	24,09%
Secrétariat d'Unité	10,65%	16,26%	12,73%	89,35%	83,74%	87,27%
<b>Total du programme international d'Unité</b>	<b>63,35%</b>	<b>66,31%</b>	<b>64,75%</b>	<b>36,65%</b>	<b>33,69%</b>	<b>35,25%</b>

<sup>1</sup> Montants fournis par les organisations membres d'Unité dans leur reporting annuel à la Commission de garantie de la qualité d'Unité

## Annexe 5 : Détails des charges, des revenus et de l'affectation des fonds DDC 2022 par poste de budget du programme international d'Unité

### a) Charges 2022 Unité et ses organisations membres

TITLE	Résultat 2021	Budget 2022 original	Budget 2022 révisé	Résultat 2022	Solde 2022	Part DDC 2022	Taux DDC 2022
	Total Unité	Total Unité	Total Unité	Total Unité	Total Unité	Total Unité	Total Unité
<b>Total Costs International Program (1 til 3), 100%</b>	<b>18 654 678</b>	<b>22 008 685</b>	<b>21 917 771</b>	<b>20 740 840</b>	<b>1 176 931</b>	<b>7 601 674</b>	<b>36,65%</b>
<b>1. Total Direct Program Costs *)</b>	<b>18 220 535</b>	<b>21 314 185</b>	<b>21 183 771</b>	<b>20 004 014</b>	<b>1 179 757</b>	<b>6 943 338</b>	<b>34,71%</b>
<b>% Total Direct Program Costs</b>	<b>98%</b>	<b>97%</b>	<b>97%</b>	<b>96%</b>	<b>100%</b>	<b>91%</b>	
<b>Total Outcome 1: Sustainable food production systems and resilient agricultural practices are strenghtened</b>	<b>2 804 479</b>	<b>3 770 000</b>	<b>3 080 248</b>	<b>2 782 227</b>	<b>298 021</b>	<b>1 102 712</b>	<b>39,63%</b>
Central america & the Caribbean	1 098 272	1 491 750	1 109 896	1 078 565	31 331	499 004	46,27%
Andes region	474 409	675 532	635 970	357 702	278 268	215 799	60,33%
Brazil	104 849	152 255	120 000	118 854	1 146	54 552	45,90%
Southern Africa	160 515	0	128 381	162 896	-34 516	49 407	30,33%
Madagascar	0	0	0	0	0	0	0
Western Africa	531 983	434 295	604 502	571 919	32 583	234 543	41,01%
Great lakes region	0	0	0	0	0	0	0
Northern Africa	0	0	0	0	0	0	0
Horn of Africa	61 143	355 000	100 000	155 741	-55 741	0	0,00%
South East Asia	80 972	45 000	55 000	50 037	4 963	0	0,00%
South Asia	0	0	0	0	0	0	0
International networks	292 338	616 168	326 499	286 513	39 986	49 407	17,24%
<b>Total Outcome 2: National health systems are strengthened</b>	<b>2 456 314</b>	<b>3 567 267</b>	<b>3 562 387</b>	<b>3 662 453</b>	<b>-100 066</b>	<b>1 351 899</b>	<b>36,91%</b>
Central america & the Caribbean	724 752	1 299 600	1 560 497	1 494 998	65 499	639 000	42,74%
Andes region	0	0	0	0	0	0	0
Brazil	0	0	0	0	0	0	0
Southern Africa	0	0	0	0	0	0	0
Madagascar	0	0	0	0	0	0	0
Western Africa	627 223	922 667	801 740	852 595	-50 855	268 065	31,44%
Great lakes region	55 986	0	0	79 402	-79 402	0	0,00%
Northern Africa	682 568	751 000	840 150	870 507	-30 357	305 654	35,11%
Horn of Africa	331 109	594 000	360 000	364 951	-4 951	139 180	38,14%
South East Asia	34 676	0	0	0	0	0	0
South Asia	0,00	0,00	0	0	0	0	0
International networks	0,00	0,00	0	0	0	0	0
<b>Total Outcome 3: National education systems are strengthened</b>	<b>6 137 627</b>	<b>6 166 022</b>	<b>6 860 741</b>	<b>5 918 874</b>	<b>941 867</b>	<b>2 073 912</b>	<b>35,04%</b>

Central america & the Caribbean	101 444	166 400	159 300	95 219	64 081	5 000	5,25%
Andes region	0	0	0	0	0	0	0
Brazil	0	0	0	0	0	0	0
Southern Africa	2 187 548	2 106 000	2 381 937	1 647 957	733 980	871 447	52,88%
Madagascar	149 350	221 283	334 424	229 114	105 310	33 350	14,56%
Western Africa	1 379 956	985 667	1 459 032	1 529 825	-70 793	436 363	28,52%
Great lakes region	1 339 856	1 729 799	1 610 618	1 617 533	-6 915	447 565	27,67%
Northern Africa	0	13 572	0	0	0	0	0
Horn of Africa	445 917	375 500	243 900	246 362	-2 462	93 955	38,14%
South East Asia	254 258	113 000	329 000	305 531	23 469	80 937	26,49%
South Asia	279 299	172 000	272 000	247 332	24 668	105 295	42,57%
International networks	0	282 800	70 530	0	70 530	0	0
<b>Total Outcome 4: Peaceful and inclusive societies for sustainable development are promoted</b>	<b>4 741 716</b>	<b>4 944 757</b>	<b>5 241 931</b>	<b>5 070 047</b>	<b>171 884</b>	<b>2 414 814</b>	<b>47,63%</b>
Central america & the Caribbean	966 336	856 430	872 805	912 141	-39 335	364 498	39,96%
Andes region	2 420 808	2 927 782	2 578 196	2 669 281	-91 085	1 498 074	56,12%
Brazil	212 976	152 255	235 000	241 586	-6 586	110 884	45,90%
Southern Africa	5 075	326 365	39 624	0	39 624	0	0
Madagascar	27 963	0	36 454	27 307	9 147	0	0,00%
Western Africa	325 487	276 458	400 916	374 783	26 133	134 290	35,83%
Great lakes region	466 690	389 568	610 210	572 431	37 779	265 083	46,31%
Northern Africa	5 685	9 000	34 265	10 945	23 320	0	0,00%
Horn of Africa	0	6 900	50 000	38 989	11 011	0	0,00%
South East Asia	0,00	0,00	54 000	18 862	35 138	0	0,00%
South Asia	0,00	0,00	0	0	0	0	0
International networks	310 695,17	0,00	330 461	203 723	126 738	41 986	20,61%
<b>Total Outcome 5: Awareness to sustainable development has raised among the public in Switzerland</b>	<b>2 080 399</b>	<b>2 866 139</b>	<b>2 438 465</b>	<b>2 570 414</b>	<b>-131 949</b>	<b>0</b>	<b>0,00%</b>
Switzerland	2 080 399	2 866 139	2 438 465	2 570 414	-131 949	0	0,00%
<b>2. Total Costs Program Support (direct program-related *)</b>	<b>322 724</b>	<b>564 500</b>	<b>586 000</b>	<b>589 853</b>	<b>-3 853</b>	<b>511 363</b>	<b>86,69%</b>
<b>% Costs Program Support</b>	<b>1,73%</b>	<b>2,56%</b>	<b>2,67%</b>	<b>2,84%</b>	<b>-0,33%</b>	<b>6,73%</b>	
<b>Quality Management</b>	<b>173 667</b>	<b>404 000</b>	<b>402 000</b>	<b>401 178</b>	<b>822</b>	<b>401 178</b>	<b>100,00%</b>
Quality standards	5 211	3 000	8 000	11 081	-3 081	11 081	100,00%
Impact assessment	25 704	35 000	44 000	37 996	6 004	37 996	100,00%
Program dialog	15 204	16 000	22 000	22 086	-86	22 086	100,00%
Human resources & quality commission	127 547	145 000	138 000	137 124	876	137 124	100,00%
Fund to promote programmatic & innovative potential *	0	205 000	190 000	192 891	-2 891	192 891	100,00%
<b>Bestpractices</b>	<b>49 967</b>	<b>51 000</b>	<b>66 000</b>	<b>69 347</b>	<b>-3 347</b>	<b>69 347</b>	<b>100,00%</b>

Research, Studies	0		10 000	12 183	-2 183	12 183	100,00%
Exchange of experience and seminars in Switzerland	3 303	5 000	7 000	6 771	229	6 771	100,00%
Exchange of experience and seminars in the Global South	4 938	6 000	7 000	6 479	521	6 479	100,00%
Human ressources	41 727	40 000	42 000	43 914	-1 914	43 914	100,00%
<b>Sharing of insights from IV4D</b>	<b>99 090</b>	<b>109 500</b>	<b>118 000</b>	<b>119 328</b>	<b>-1 328</b>	<b>40 838</b>	<b>34,22%</b>
Production and dissemination of information on IV4D	13 105	20 500	30 000	31 962	-1 962	15 660	49,00%
Alumni network	3 000	3 000	3 000	2 933	67	0	0,00%
Human ressources & communication commission	82 985	86 000	85 000	84 433	567	25 178	29,82%
<b>3. Total Transaction Costs (indirect program related *)</b>	<b>111 419</b>	<b>130 000</b>	<b>148 000</b>	<b>146 973</b>	<b>1 027</b>	<b>146 973</b>	<b>100,00%</b>
<b>% Transaction Costs</b>	<b>0,60%</b>	<b>0,59%</b>	<b>0,68%</b>	<b>0,71%</b>	<b>0,09%</b>	<b>1,93%</b>	
<b>Structure</b>	<b>111 419</b>	<b>130 000</b>	<b>148 000</b>	<b>146 973</b>	<b>1 027</b>	<b>146 973</b>	<b>100,00%</b>
Association	39 828	40 000	75 000	72 194	2 806	72 194	100,00%
Human ressources	71 592	90 000	73 000	74 779	-1 779	74 779	100,00%
<b>4. Total Costs not-financed by SDC *) (communication &amp; fund raising, related to intern. program)</b>	<b>5 146</b>	<b>10 000</b>	<b>5 000</b>	<b>4 886</b>	<b>1 074</b>	<b>0</b>	<b>0,00%</b>
<b>% Costs not-financed by SDC</b>	<b>0,03%</b>	<b>0,05%</b>	<b>0,02%</b>	<b>0,02%</b>	<b>0,09%</b>	<b>0,00%</b>	
Statement during national consultations or discussions	5 146	5 000	5 000	3 926	1 074	0	0,00%
Other		5 000		960		0	0,00%

Les charges du point 1 sont directement réalisées par les organisations membres d'Unité, les charges à partir du point 2 sont celles directement réalisées par le secrétariat de l'association Unité et les dépenses du point 4 ne font pas partie du programme international d'Unité et ne sont pas considérées dans le calcul du taux de cofinancement DDC d'Unité.

#### b) Charges 2021-2022 Unité et ses organisations membres

TITLE	Budget TOTAL 2021-2022 original	Budget 2021-2022 rév.	Résultat 2021-2022	Solde 2021-2022	Part DDC 2021-2022	Taux DDC 2021-2022
	Total Unité	Total Unité	Total Unité	Total Unité	Total Unité	Total Unité
<b>Total Costs International Program (1 til 3), 100%</b>	<b>43 064 723</b>	<b>40 572 450</b>	<b>39 395 518</b>	<b>1 176 931</b>	<b>13 887 129</b>	<b>33,66%</b>
<b>1. Total Direct Program Costs *)</b>	<b>41 665 723</b>	<b>39 404 306</b>	<b>38 224 549</b>	<b>1 179 757</b>	<b>12 865 201</b>	<b>33,66%</b>
<b>% Total Direct Program Costs</b>	<b>97%</b>	<b>97%</b>	<b>97%</b>	<b>100%</b>	<b>93%</b>	
<b>Total Outcome 1: Sustainable food production systems and resilient agricultural practices are strenghtened</b>	<b>7 497 106</b>	<b>5 884 727</b>	<b>5 586 706</b>	<b>298 021</b>	<b>2 231 265</b>	<b>39,94%</b>
Central america & the Caribbean	2 964 000	2 208 168	2 176 837	31 331	970 304	44,57%
Andes region	1 342 767	1 110 379	832 111	278 268	519 585	62,44%
Brazil	291 852	224 849	223 702	1 146	106 552	47,63%
Southern Africa	0	288 895	323 411	-34 516	98 107	30,33%
Madagascar	0	0	0	0	0	0
Western Africa	867 152	1 136 485	1 103 902	32 583	463 407	41,98%
Great lakes region	0	0	0	0	0	0
Northern Africa	0	0	0	0	0	0
Horn of Africa	710 000	161 143	216 884	-55 741	0	0,00%
South East Asia	89 000	135 972	131 009	4 963	0	0,00%



South Asia	0	0	0	0	0	0
International networks	1 232 336	618 837	578 851	39 986	73 311	12,67%
<b>Total Outcome 2: National health systems are strengthened</b>	<b>6 463 434</b>	<b>6 018 701</b>	<b>6 118 767</b>	<b>-100 066</b>	<b>2 014 858</b>	<b>32,93%</b>
Central america & the Caribbean	1 931 600	2 285 249	2 219 750	65 499	885 638	39,90%
Andes region	0	0	0	0	0	0
Brazil	0	0	0	0	0	0
Southern Africa	0	0	0	0	0	0
Madagascar	0	0	0	0	0	0
Western Africa	1 822 334	1 428 963	1 479 818	-50 855	435 181	29,41%
Great lakes region	0	55 986	135 388	-79 402	22 120	16,34%
Northern Africa	1 502 000	1 522 718	1 553 075	-30 357	456 011	29,36%
Horn of Africa	1 188 000	691 109	696 060	-4 951	215 909	31,02%
South East Asia	19 500	34 676	34 676	0	0	0,00%
South Asia	0,00	0	0	0	0	0
International networks	0,00	0	0	0	0	0
<b>Total Outcome 3: National education systems are strengthened</b>	<b>12 298 644</b>	<b>12 998 367</b>	<b>12 056 500</b>	<b>941 867</b>	<b>4 006 325</b>	<b>33,23%</b>
Central america & the Caribbean	330 400	260 744	196 663	64 081	8 362	4,25%
Andes region	0	0	0	0	0	0
Brazil	0	0	0	0	0	0
Southern Africa	4 212 000	4 569 485	3 835 505	733 980	1 801 442	46,97%
Madagascar	442 567	483 774	378 464	105 310	88 463	23,37%
Western Africa	1 948 334	2 838 988	2 909 781	-70 793	719 111	24,71%
Great lakes region	3 459 598	2 950 474	2 957 389	-6 915	835 261	28,24%
Northern Africa	27 144	0	0	0	0	0
Horn of Africa	751 000	689 817	692 279	-2 462	197 288	28,50%
South East Asia	223 000	583 258	559 788	23 469	145 240	25,95%
South Asia	339 000	551 299	526 631	24 668	211 158	40,10%
International networks	565 601	70 530	0	70 530	0	0
<b>Total Outcome 4: Peaceful and inclusive societies for sustainable development are promoted</b>	<b>9 816 802</b>	<b>9 983 647</b>	<b>9 811 763</b>	<b>171 884</b>	<b>4 612 753</b>	<b>47,01%</b>
Central america & the Caribbean	1 712 591	1 839 141	1 878 476	-39 335	705 863	37,58%
Andes region	5 798 517	4 999 004	5 090 089	-91 085	2 875 082	56,48%
Brazil	291 852	447 976	454 562	-6 586	181 741	39,98%
Southern Africa	652 729	44 698	5 075	39 624	0	0,00%
Madagascar	0	64 417	55 270	9 147	11 952	21,62%
Western Africa	550 478	726 403	700 270	26 133	226 381	32,33%
Great lakes region	778 836	1 076 900	1 039 122	37 779	460 770	44,34%
Northern Africa	18 000	39 950	16 630	23 320	1 726	10,38%
Horn of Africa	13 800	50 000	38 989	11 011	0	0,00%
South East Asia	0,00	54 000	18 862	35 138	0	0,00%

South Asia	0,00	0	0	0	0	0
International networks	0,00	641 157	514 418	126 738	149 237	29,01%
<b>Total Outcome 5: Awareness to sustainable development has raised among the public in Switzerland</b>	<b>5 589 737</b>	<b>4 518 864</b>	<b>4 650 812</b>	<b>-131 949</b>	<b>0</b>	<b>0,00%</b>
Switzerland	5 589 737	4 518 864	4 650 812	-131 949	0	0,00%
<b>2. Total Costs Program Support (direct program-related *)</b>	<b>1 139 000</b>	<b>908 724</b>	<b>912 577</b>	<b>-3 853</b>	<b>763 536</b>	<b>84%</b>
<b>% Costs Program Support</b>	2,64%	2,24%	2,32%	-0,33%	5,50%	237%
<b>Quality Management</b>	<b>808 000</b>	<b>575 667</b>	<b>574 845</b>	<b>822</b>	<b>574 845</b>	<b>100%</b>
Quality standards	6 000	13 211	16 293	-3 081	16 293	100%
Impact assesement	70 000	69 704	63 701	6 004	63 701	100%
Program dialog	32 000	37 204	37 290	-86	37 290	100%
Human ressources & quality commission	290 000	265 547	264 671	876	264 671	100%
Fund to promote programmatic & innovative potential *	410 000	190 000	192 891	-2 891	192 891	100%
<b>Bestpractices</b>	<b>112 000</b>	<b>115 967</b>	<b>119 314</b>	<b>-3 347</b>	<b>119 314</b>	<b>100%</b>
Research, Studies	10 000	10 000	12 183	-2 183	12 183	100%
Exchange of experience and seminars in Switzerland	10 000	10 303	10 073	229	10 073	100%
Exchange of experience and seminars in the Global South	12 000	11 938	11 417	521	11 417	100%
Human ressources	80 000	83 727	85 641	-1 914	85 641	100%
<b>Sharing of insights from IV4D</b>	<b>219 000</b>	<b>217 090</b>	<b>218 418</b>	<b>-1 328</b>	<b>69 377</b>	<b>32%</b>
Production and dissemination of information on IV4D	41 000	43 105	45 066	-1 962	19 304	43%
Alumni network	6 000	6 000	5 933	67	-	0%
Human ressources & communication commission	172 000	167 985	167 418	567	50 073	30%
<b>3. Total Transaction Costs (indirect program related *)</b>	<b>260 000</b>	<b>259 419</b>	<b>258 392</b>	<b>1 027</b>	<b>258 391</b>	<b>100%</b>
<b>% Transaction Costs</b>	0,60%	0,64%	0,66%	0,09%	1,86%	284%
<b>Structure</b>	<b>260 000</b>	<b>259 419</b>	<b>258 392</b>	<b>1 027</b>	<b>258 391</b>	<b>100%</b>
Association	80 000	114 828	112 022	2 806	112 021	100%
Human ressources	180 000	144 592	146 370	-1 779	146 370	100%
<b>4. Total Costs not-financed by SDC *) (communication &amp; fund raising, related to intern. program)</b>	<b>20 000</b>	<b>10 146</b>	<b>10 032</b>	<b>114</b>	<b>-</b>	<b>0%</b>
<b>% Costs not-financed by SDC</b>	0,05%	0,03%	0,03%	0,01%	0,00%	0%
Statement during national consultations or discussions	10 000	10 146	9 073	1 074	-	0%
Other	10 000	0	960	-960	-	0%

## c) Revenus 2022 Unité et ses organisations membres

TITLES	Résultat 2021	Budget 2022 original	Budget 2022 révisé	Résultat 2022	Solde 2022
	Total Unité	Total Unité	Total Unité	Total Unité	Total Unité
<b>Total Costs International Program</b>	<b>18 654 678</b>	<b>22 008 685</b>	<b>21 917 771</b>	<b>20 740 840</b>	<b>-1 176 931</b>
<b>Total Contribution SDC (prov. )</b>	<b>6 285 421</b>	<b>7 670 332</b>	<b>8 114 606</b>	<b>7 601 674</b>	<b>-512 932</b>
<b>% Contribution SDC in relation to International Program</b>	<b>33,69%</b>	<b>34,85%</b>	<b>37,02%</b>	<b>36,65%</b>	<b>43,58%</b>
<b>Total Own Income/Revenues</b>	<b>317 977</b>	<b>563 125</b>	<b>481 134</b>	<b>611 991</b>	<b>130 857</b>
<b>% Own Income/Revenues</b>	<b>1,70%</b>	<b>2,56%</b>	<b>2,20%</b>	<b>2,95%</b>	<b>-11,12%</b>
Service deliveries	90 134	143 500	96 885	89 862	-7 023
Financial income	165 001	180 625	167 399	89 122	-78 277
Sale (products, etc)	0	109 550	18 850	2 446	-16 404
Property income	53 615	76 125	55 000	213 797	158 797
Other	9 226	53 325	143 000	216 764	73 764
<b>Total Others Income/Revenues</b>	<b>12 051 280</b>	<b>13 789 228</b>	<b>13 322 031</b>	<b>12 527 176</b>	<b>-794 855</b>
<b>% Others Income/Revenues</b>	<b>64,60%</b>	<b>62,65%</b>	<b>60,78%</b>	<b>60,40%</b>	<b>67,54%</b>
Other public institutions (cantons, municipalities)	1 429 751	1 397 700	1 364 336	1 350 764	-13 572
Other NGOs donations	1 325 417	1 628 189	1 593 177	1 529 055	-64 123
Private donations	5 608 263	8 067 389	7 522 375	6 105 282	-1 417 093
Churches donations	681 132	752 200	705 617	621 686	-83 931
Membership fees	86 635	195 500	143 130	120 831	-22 299
Legacies	797 630	997 500	1 370 000	2 569 002	1 199 002
Other	2 051 868	658 750	543 395	152 066	-391 329
Unité memberships fees	70 585	92 000	80 000	78 490	-1 510

Le détail par organisation membre, qui permet d'arriver à cette agrégation figure en dernière annexe. La contribution de la DDC (contribution SDC) est reçue par Unité, puis très majoritairement reversée aux organisations membres.

Mise à part les cotisations des organisations membres à Unité (Unité memberships fees), tous les autres revenus proviennent directement des organisations membres et sont ensuite directement dépensés par elles.

## d) Revenus 2021-2022 Unité et ses organisations membres

TITLES	Budget 2021-2022 original	Budget 2021-2022 révisé	Résultat 2021-2022	Solde 2021-2022
	Total Unité	Total Unité	Total Unité	Total Unité
<b>Total Costs International Program</b>	<b>43 064 723</b>	<b>40 572 450</b>	<b>39 395 518</b>	<b>-1 176 931</b>
<b>Total Contribution SDC (prov. )</b>	<b>14 965 000</b>	<b>14 400 027</b>	<b>13 887 095</b>	<b>-512 932</b>
<b>% Contribution SDC in relation to International Program</b>	<b>34,75%</b>	<b>35,49%</b>	<b>35,25%</b>	<b>43,58%</b>
<b>Total Own Income/Revenues</b>	<b>1 031 250</b>	<b>799 111</b>	<b>929 967</b>	<b>130 857</b>
<b>% Own Income/Revenues</b>	<b>2,39%</b>	<b>1,97%</b>	<b>2,36%</b>	<b>-11,12%</b>
Service deliveries	287 000	187 019	179 997	-7 023
Financial income	361 250	332 400	254 123	-78 277
Sale (products, etc)	128 100	18 850	2 446	-16 404
Property income	152 250	108 615	267 412	158 797
Other	102 650	152 226	225 989	73 764
<b>Total Others Income/Revenues</b>	<b>27 096 473</b>	<b>25 373 311</b>	<b>24 578 455</b>	<b>-794 855</b>
<b>% Others Income/Revenues</b>	<b>62,92%</b>	<b>62,54%</b>	<b>62,39%</b>	<b>67,54%</b>
Other public institutions (cantons, municipalities)	2 662 400	2 794 086	2 780 514	-13 572

Other NGOs donations	3 260 014	2 918 595	2 854 472	-64 123
Private donations	15 865 659	13 130 639	11 713 545	-1 417 093
Churches donations	1 406 400	1 386 749	1 302 818	-83 931
Membership fees	316 000	229 765	207 466	-22 299
Legacies	2 082 500	2 167 630	3 366 632	1 199 002
Other	1 319 500	2 595 263	2 203 934	-391 329
Unité memberships fees	184 000	150 585	149 075	-1 510

## Annexe 6 : Charges d'information et d'éducation (sensibilisation à l'Agenda 2030 en Suisse)

Selon le contrat de cofinancement 2021-2022 entre Unité et la DDC (art. 1.4), Unité peut faire figurer des activités d'éducation et d'information dans son programme international pour les années 2021-2022, à condition qu'un outcome soit formulé avec indication budgétaire. Unité s'engage toutefois à ne pas utiliser la contribution de la DDC pour financer les activités précitées. Dans le budget et les comptes d'Unité et de ses organisations membres, les activités correspondent à l'objectif de sensibilisation à l'Agenda 2030, intégré à l'Outcome 5: « *Awareness to sustainable development has raised among the public in Switzerland* ». Les dépenses de cet Outcome sont exclusivement des dépenses des organisations membres d'Unité. Comme indiqué en annexe 5, le montant total des dépenses pour cet Outcome en 2022 a été de 2'570'414.- CHF (contre 2'080'399 CHF en 2021).

## Annexe 7 : Tableau de variation du capital DDC 2022

Afin que les comptes puissent retranscrire fidèlement la mise en œuvre du programme international d'Unité, cofinancé par la DDC dans le cadre du contrat de cofinancement 2021-2022 n°81067434 (7F-03982.17), il est procédé comme suit :

1. En recettes affectées, sont comptabilisés les montants de la contribution DDC effectivement utilisés ;
2. Les fonds de la contribution DDC reçus et non utilisés sont comptabilisés dans un passif transitoire « avance DDC » ;
3. Les fonds de la contribution DDC reçus et non utilisés, mais déjà versés aux organisations membres, font l'objet d'une activation

Versement de la contribution DDC à Unité	reçue par Unité au 01.01.2021	reçue par Unité au 31.12.2021	reçue par Unité au 31.12.2022
Contribution DDC n°81067434	-	7 482 500,00	14 965 000,00

Versement par Unité des contributions aux organisations membres	versé par Unité au 01.01.2021	versé par Unité au 31.12.2021	versé par Unité au 31.12.2022
Contribution d'Unité aux organisations membres	-	6 668 168,00	13 382 469,00

Utilisation de la contribution DDC	utilisée au 01.01.2021	utilisée au 31.12.2021	utilisée au 31.12.2022
Organisations membres	-	5 921 862,72	12 865 200,91
Unité	-	363 558,27	1 021 893,95
Total	-	6 285 420,99	13 887 094,86

Activation des fonds non utilisés par les organisations membres: [versement par Unité - utilisation]	activée au 01.01.2021	activée au 31.12.2021	activée au 31.12.2022
Montant activé	-	746 305,28	517 268,09

Passif transitoire avance DDC: [contribution reçue par Unité - Utilisation de la contribution]	Passif au 01.01.2021	Passif au 31.12.2021	Passif au 31.12.2022
Passif transitoire	-	1 197 079,01	1 077 905,15

Tableau de variation du capital DDC	au 01.01.2021	Attribution	Utilisation	au 31.12.2021	Attribution	Utilisation	au 31.12.2022
Contribution DDC n°81067434	-	7 482 500,00	6 285 420,99	1 197 079,01	7 482 500,00	7 601 673,87	1 077 905,15

Unité devra rembourser le montant de 1'077'905,15 CHF de contribution DDC non utilisée en 2021-2022.

## Annexe 8 : Système de contrôle interne

Depuis décembre 2014, Unité dispose et met en œuvre d'un système de contrôle interne. Celui-ci a été élaboré avec l'appui de la fiduciaire CRC révision SA à Lausanne. Il est cosigné par DM-échange et mission, en charge de la comptabilité et des paiements, et l'association Unité.

Depuis décembre 2019, Unité est également certifiée Zewo.

## Annexe 9 : Fonds d'entraide

En 2022, aucun montant du fonds d'entraide d'Unité n'a été versé aux organisations membres. En 2021, 40'726,30 CHF avaient été versés à trois organisations membres, 618,03 CHF avaient été utilisés pour couvrir les frais du fonds et 5'026,50 CHF avaient été remboursés au fonds pour un résultat final de -36'317,83 CHF.

## Annexe 10 : Equivalent temps plein

Le secrétariat d'Unité est composé de trois postes à 80%, soit 2,4 ETP, équivalent temps plein.

L'ensemble des ETP d'Unité et de ses organisations membres se monte pour 2022 à 85,54

Organisations	2021	2022
AMCA	3,4	3,3
Comundo	36,5	35,1
DM	12	12,6
E-CHANGER	3,33	3,59
Eirene Suisse	4,5	5,7
mediCuba Schweiz	2,2	2,5
Mission Evangélique au Tchad	3,4	2,55
Mission am Nil	6,7	5,8
SAM global	12	12
Secrétariat Unité	2,4	2,4
<b>Total des organisations</b>	<b>86,43</b>	<b>85,54</b>

## Annexe 11: Bénévolat

40,5 heures de bénévolat ont été effectuées par le secrétariat d'Unité en 2022, dans le cadre de la coalition pour des multinationales responsables.

## Annexe 12: Calculs des taux de réserves

**Solidité financière d'Unité et ses organisations membres selon la norme Zewo 11**

## Norme 11 Zewo| Réserves

**L'organisation dispose de réserves appropriées**

*L'organisation n'est pas surendettée, le capital de l'organisation est positif.*

*Le capital de l'organisation couvre les charges totales de l'organisation pendant au moins 3 mois et au plus 18 mois. Si le capital de l'organisation se situe en dehors de cette fourchette, l'organisation définit des objectifs en matière de réserves qu'elle estime appropriés à la situation.*

*Le capital de l'organisation plus le capital des fonds couvrent les charges totales de l'organisation pendant au moins 3 mois et au plus 24 mois. Si le capital de l'organisation se situe en dehors de cette fourchette, l'organisation définit des objectifs en matière de réserves qu'elle estime appropriés à la situation.*

Organisations	Total des dépenses 2022	Total du capital libre 2022	Total du capital (affecté et libre) 2022	Taux de réserve libre (en mois) 2022	Taux de réserve total (en mois) 2022	Commentaire
AMCA	1 136 947,07	99 540,62	329 433,50	1,1	3,5	Conformément au standard 11 de Zewo, l'organisation a élaboré une stratégie visant à disposer de réserves appropriées. Sur cette base l'organisation a reçu la certification Zewo.
Comundo	9 781 051,00	5 646 997,00	11 691 442,00	6,9	14,3	
DM	3 610 975,00	3 562 904,44	5 827 314,92	11,8	19,4	En déduisant le capital immobilier de 1'885'283.- CHF (comme le prévoit Zewo si le taux dépasse 18 mois) le taux de réserve total atteint 17,7 mois et est donc conforme à Zewo.
E-CHANGER	1 136 368,52	942 057,96	1 027 293,63	9,9	10,8	
Eirene Suisse	1 141 404,30	558 468,78	836 210,58	5,9	8,8	
mediCuba Schweiz	922 955,10	111 205,63	200 369,82	1,4	2,6	Conformément au standard 11 de Zewo, l'organisation a élaboré une stratégie visant à disposer de réserves appropriées. Sur cette base l'organisation a reçu la certification Zewo.
Mission Evangélique au Tchad	602 795,90	211 811,62	317 904,56	4,2	6,3	
Mission am Nil	2 966 793,35	4 427 023,00	4 599 633,00	17,9	18,6	
SAM global	5 128 395,12	3 177 554,64	6 923 393,46	7,4	16,2	
Secrétariat Unité	741712,16	146 227,73	525 997,40	2,4	8,5	Les années 2021-2022, le Secrétariat d'Unité a vu ses dépenses propres largement augmenter. Conformément à la norme Zewo, Unité a adopté une stratégie pour augmenter son capital propre. Cette stratégie permet à Unité d'avoir un taux de réserve en capital libre qui se monte pour 2023 à 3,32 mois.
<b>Total des organisations</b>	<b>27 169 397,52</b>	<b>18 883 791,42</b>	<b>32 278 992,87</b>	<b>8,3</b>	<b>14,3</b>	

**Annexe 13 : Commentaires concernant les résultats**

Il n'y a pas d'écart significatifs entre le budget 2022 et les charges 2022 concernant les dépenses réalisées par le secrétariat d'Unité. Il y a cependant une différence de 517'267,81 dans les fonds versés aux organisations membres.

Elle concerne deux organisations membres.

Les dépenses du programme international de Comundo ont été inférieures à celles budgétées. Compte tenu du plafond de taux de cofinancement fixé par la DDC (40%) il en résulte un solde dans les fonds DDC qui devaient être versé par Unité à Comundo. Le nombre total d'affectation de professionnel-le-s a notamment diminué ces dernières années, d'abord principalement à cause de la pandémie (avec moins de départs en 2020 et 2021). Mais, les raisons sont probablement multiples, comme par exemple, un marché du travail tendu dans le domaine de l'éducation. Les résultats de la recherche de fonds privés ont également été inférieurs à ceux escomptés.

En raison du contexte local, mediCuba Suisse n'a pu réaliser tous les projets prévus sur place et donc toutes les dépenses escomptées à Cuba. Pour des raisons internes et externes (retards à Cuba, difficultés d'importation), medicuba Suisse n'a pas pu effectuer toutes les dépenses prévues dans plusieurs projets (registre d'oncologie, implants, prévention de la syphilis et du VIH).





Rosenweg 25  
CH-3007 Bern  
+41 (0)31 381 12 19

info@unite-ch.org  
www.unite-ch.org

Schweizerischer  
Verband für Personelle  
Entwicklungs-  
zusammenarbeit

Swiss association for  
the exchange of  
personnel in development  
cooperation

Association suisse pour  
l'échange de personnes  
dans la coopération  
internationale

Asociación Suiza para el  
intercambio de personas  
en la cooperación  
internacional

Associazione Svizzera per lo  
scambio di persone  
nella cooperazione  
internazionale

Associação Suíça para o  
intercâmbio de pessoas  
na cooperação  
internacional

# Rapport de performance 2022

## 1. But de l'organisation

En tant qu'association faîtière des organisations qui lui sont affiliées, Unité s'engage en faveur de l'échange de personnes dans la coopération internationale. Cet échange constitue, au travers de liens de solidarité et de la transmission mutuelle de savoirs et de compétences avec des personnes dans les régions défavorisées d'Afrique, d'Asie et d'Amérique latine, une contribution efficace au recul de la pauvreté, à l'avènement d'une plus grande justice sociale, au respect des droits de l'Homme ainsi qu'à une gestion durable des ressources.

(Statuts du 1<sup>er</sup> Juin 2013, Art. 2 al 1)

## 2. Membres

L'Association Unité a deux groupes de membres (v. Art. 3 des statuts): les membres du groupe 1 («membres à part entière », en bleu) reçoivent des contributions de programme gérées par Unité. Les membres du groupe 2 (« membres associés », en noir) peuvent également recevoir des contributions de programme de la DDC, mais celles-ci ne sont pas gérées par Unité. Elles sont versées soit directement par le DFAE, soit par l'intermédiaire de la KoGe, selon le tableau ci-dessous (*Etat 31.12.2022*).

Type de membre / Région	Affectations cofinancées par la DDC, gestion fiduciaire par Unité	Affectations cofinancées par la DDC, gestion fiduciaire par la KoGE
Niveau national	<ul style="list-style-type: none"><li>• Mission Evangelique au Tchad</li><li>• SAM global</li><li>• Comundo</li></ul>	<ul style="list-style-type: none"><li>• Armée du Salut Suisse</li><li>• Connexio</li></ul>
Suisse alémanique	<ul style="list-style-type: none"><li>• Mission am Nil</li><li>• mediCuba</li></ul>	<ul style="list-style-type: none"><li>• Mission 21</li></ul>
Suisse romande	<ul style="list-style-type: none"><li>• Eirene Suisse</li><li>• E-changer</li><li>• DM</li></ul>	<ul style="list-style-type: none"><li>• Service de Mission et d'Entraide</li></ul>
Suisse italienne	<ul style="list-style-type: none"><li>• Aiuto Medico al Centro America</li></ul>	

## 3. Organes dirigeants, de gestion et de révision

### 3.1 Comité

En 2022, le Comité a siégé cinq fois. Il a été élu, respectivement réélu par l'assemblée générale 2020 pour une durée de trois ans. Sa composition en 2022 était la suivante :

Alexander Flisch, Président  
Philippe Neyroud, Comundo  
Bastien Morard, Eirene Suisse  
Nicolas Monnier, DM Echange et Mission  
Andreas Zurbrügg, SAM global  
Antoinette Romanens, E-Changer  
Katharina Gfeller, Mission 21

### 3.2 Bureau

Alexander Flisch, Président  
Bastien Morard, Eirene Suisse  
Nicolas Monnier, DM Echange et Mission

### 3.3 Secrétariat

La composition du secrétariat à Berne était la suivante:

- Martin Schreiber (80%, responsable de la gestion de qualité)
- Raji Sultan (80%, Secrétaire Général)
- Sara Ryser (80%, responsable de la communication et RP, dès le 1<sup>er</sup> août 2020)

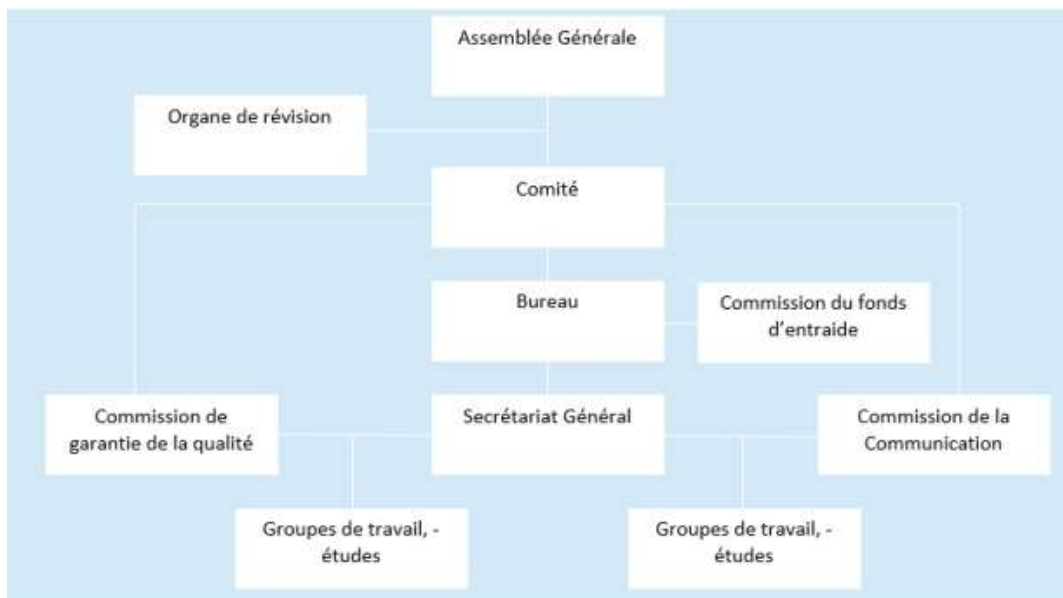
Mandat pour la comptabilité

- Philippe Wasser (10%, comptabilité à Lausanne au bureau de DM)

### 3.3 Organe de révision

La Fiduciaire CRC révision SA à 1002 Lausanne a été élue par l'Assemblée générale 2022.

## 4. Organigramme



## 5. Réseaux

- A l'échelon international, Unité est membre actif du **Forum international du volontariat pour le développement** ([www.forum-ids.org](http://www.forum-ids.org)), un réseau international pour l'échange de personnes dans la coopération internationale et de la **Volunteer groups alliance**. Au-delà de contacts institutionnels et personnels, cette participation permet à Unité d'exprimer son avis sur les tendances qui se dessinent sur la scène internationale, ainsi que sur les méthodes et études à cet échelon et d'en faire profiter la coopération suisse par l'échange de personnes.
- Au niveau national, Unité est membre de la **Plateforme des ONG** suisses de développement, qui assume la défense des intérêts communs de ces ONG helvétiques et de la **Plateforme Agenda 2030** de la société civile.
- Unité collabore étroitement avec **KoGe** en matière de gestion de la qualité. Ces liens portent en particulier sur l'harmonisation des standards, procédures et instruments applicables aux organisations membres communes ainsi qu'à l'analyse de l'efficacité de l'échange de personnes.
- Unité entretient également des échanges réguliers avec les **Fédérations romandes de coopération**. En matière d'information sur la politique de développement, Unité entretient aussi des relations avec **Alliance Sud**.
- Unité est également membre de la **coalition pour des multinationales responsables**.

## 6. Activités

L'engagement d'Unité englobe en particulier les activités suivantes:

- a) poursuite du développement de stratégies et de concepts s'agissant de l'échange de personnes dans la coopération internationale
- b) échanges d'informations au profit des organisations membres d'Unité et soutien au niveau institutionnel de ces dernières dans la perspective de la politique du développement et du management de la qualité
- c) encouragement de l'exploitation de synergies au niveau de la préparation et de la formation complémentaire des professionnels affectés par les organisations membres et des coordinateurs/coordinatrices
- d) établissement de réseaux et de liens de collaboration avec d'autres institutions en Suisse et à l'étranger
- e) défense des objectifs de l'échange de personnes dans la coopération internationale et la représentation des intérêts des organisations membres au niveau politique
- f) garantie du cofinancement de l'échange de personnes dans la coopération internationale dans le cadre des négociations périodiques avec la DDC
- g) gestion fiduciaire des fonds mis à disposition par la DDC ainsi que leur répartition entre les organisations membres conformément à des critères fixés
- h) travail de relations publiques ayant trait à la pertinence et à l'impact de l'échange de personnes dans la coopération internationale
- i) participation au travail de formation de l'opinion dans les processus de décision en matière de politique du développement en Suisse

(Statuts du 1<sup>er</sup> Juin 2013, Art. 2 al 2)

Pour les activités de l'année 2022, voir **Rapport annuel 2022 de juin 2022**, dont le rapport du secrétariat général ci-dessous est tiré :

*Dans un contexte fragilisé par la succession de la guerre en Ukraine, de l'intensification de conflits en Afrique et de la crise sanitaire, les partenaires des organisations membres d'Unité en Afrique, Amérique latine et Asie ont dû redoubler d'efforts. L'appui qui a pu leur être fourni a été d'autant plus déterminant.*

Dans le cadre du programme institutionnel d'Unité, cofinancé par la DDC, neuf organisations membres d'Unité ont appuyé 57 organisations du Sud global en 2022 dans le renforcement des systèmes de production alimentaire durable (ODD 2), 55 dans le renforcement des systèmes de santé nationaux (ODD 3), 79 dans le renforcement des systèmes d'éducation nationaux (ODD 4), ainsi que 89 dans la promotion des sociétés pacifiques et inclusives pour le développement durable (ODD 16). 298 affectations de professionnel-le-s ont notamment concrétisées cette coopération entre organisations suisses et organisations locales du Sud global. 3'717 collaboratrices et collaborateurs de ces dernières ont pu être soutenu-e-s dans leurs formations, ce qui a permis de renforcer la qualité ou l'éventail des prestations aux communautés locales. Depuis début 2021, ce sont 779'909 personnes qui ont pu en bénéficier.

Cet engagement a été déterminant en 2022, dans un contexte qui s'est largement péjoré. L'inflation a frappé de manière surdimensionnée les Etats du Sud global qui ont été également fragilisés par, par exemple, l'intensification de conflits en Ethiopie, au Sahel ou en Haïti, des événements climatiques extrêmes à Madagascar, en Afrique de l'Ouest ou à Cuba, ainsi que de graves tensions socio-politiques en Amérique latine. Ce contexte met en danger la mise en œuvre des objectifs du développement durable de l'Agenda 2030 et risque même de remettre en cause des acquis des dernières décennies. C'est ainsi notamment que, pour la première fois depuis une génération, une augmentation de la faim dans le monde a été constatée.

## **Impact et durabilité**

En tant qu'association faitière, Unité appuie et contrôle la bonne mise en œuvre des programmes de coopération au développement de ses organisations membres, notamment par le biais d'un dialogue de programme mené annuellement entre une commission d'expert-e-s et l'organisation concernée. Neuf ont été conduits en 2022. Ce travail est complété par des études d'impact, participatives et qualitatives, qui assurent une redevabilité vis-à-vis des donateurs et des parties prenantes dans les pays concernés. Menées au Pérou, en Colombie et au Tchad, elles ont abouti à 13 recommandations et permis de démontrer des effets des programmes jusqu'au niveau systémique. D'autre part, l'analyse de la durabilité financière des organisations a été consolidée grâce au développement d'outils de monitoring avec la Haute Ecole de Gestion arc.

## **Recherche, apprentissage et innovations**

Ce travail de contrôle et d'amélioration de la qualité a été complété par l'identification de bonnes pratiques, des processus d'apprentissage et le développement de nouvelles méthodologies ou technologies. Une étude a ainsi permis d'élaborer des critères pour les processus d'établissement ou de cessation de partenariats, en particulier lorsqu'ils sont initiés par une dégradation de la situation sur place. Les contextes fragiles, ont également été l'objet d'une collaboration avec l'Ecole Polytechnique Fédérale de Lausanne, avec laquelle des solutions innovantes ont pu être développées pour faciliter l'apprentissage à distance dans les régions où l'internet ou l'électricité sont rares ou instables.

En outre, des formations et des échanges ont été conduits sur la prévention des abus, de l'exploitation et du harcèlement sexuel, ainsi que sur l'inclusion des personnes en situation de handicap dans les programmes de développement. Cette thématique a également été au cœur du magazine Praxis, dont l'autre édition 2022 a porté sur l'appropriation locale des programmes de coopération au Sud.

## **Améliorer les conditions-cadres du développement**

En 2022, Unité a poursuivi son engagement dans des réseaux internationaux en soutenant l'engagement de la Volunteer Group Alliance au Forum Politique de Haut niveau des Nations-Unies et en participant notamment à la rencontre annuelle, à Saly au Sénégal, du Forum international du volontariat pour le développement. Unité y a notamment abordé la question du financement du développement en Afrique et au niveau global. Des actions en faveur de la mobilisation des ressources, cette fois humaines, ont également été menées en Suisse avec les organisations membres. Plusieurs événements et des vidéos en français, allemand et italiens promouvant un engagement en faveur du développement durable et de l'Agenda 2030 ont pu être réalisés. Ils ont permis d'illustrer la contribution des engagements volontaires à la mise en œuvre des objectifs du développement durable. Une telle valorisation a aussi pu être obtenue par Unité dans le rapport de la Suisse aux Nations-Unies

sur la mise en œuvre de l'Agenda 2030, dans le cadre du processus de consultation de la société civile. Finalement, hors de son programme cofinancé par la DDC, Unité a été active au sein de la plateforme Agenda 2030 et de la coalition pour des multinationales responsables. Dès 2023, elle deviendra également membre associée d'Alliance Sud.

*Raji Sultan (secrétaire général), Lausanne, le 5 mai 2022*