

CRC Révision SA

Rue du Midi 18
Case postale 6547
CH - 1002 Lausanne

Tél: +41(0) 21 349 1009

Email: info@crc.swiss
www.crc.swiss

ASSOCIATION UNITE

Berne

Rapport de l'organe de révision Comptes annuels au 31 décembre 2019

1759/SZU/api

Lausanne, le 9 juin 2020

RAPPORT DE L'ORGANE DE REVISION

sur le contrôle restreint à l'attention de l'assemblée générale de l'association UNITE, à Berne

En notre qualité d'organe de révision, nous avons vérifié les comptes annuels (bilan, compte d'exploitation, tableau de flux de trésorerie, tableau de variation du capital et annexe) de l'association UNITE pour l'exercice arrêté au 31 décembre 2019. Selon la norme Swiss GAAP RPC 21, les indications contenues dans le rapport de performance ne sont soumises à aucune vérification de l'organe de révision.

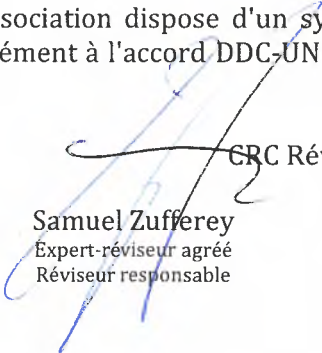
La responsabilité de l'établissement des comptes annuels incombe au comité alors que notre mission consiste à contrôler ces comptes. Nous attestons que nous remplissons les exigences légales d'agrément et d'indépendance.

Notre contrôle a été organisé et effectué selon la Norme suisse relative au contrôle restreint. Cette norme requiert de planifier et de réaliser le contrôle de manière telle que des anomalies significatives dans les comptes annuels puissent être constatées. Un contrôle restreint englobe principalement des auditions, des opérations de contrôle analytiques ainsi que des vérifications détaillées appropriées des documents disponibles dans l'entité contrôlée. En revanche, des vérifications des flux d'exploitation et du système de contrôle interne ainsi que des auditions et d'autres opérations de contrôle destinées à détecter des fraudes ne font, en principe, pas partie de ce contrôle.

Lors de notre contrôle, nous n'avons pas rencontré d'élément nous permettant de conclure que les comptes annuels ne donnent pas une image fidèle du patrimoine, de la situation financière et des résultats, conformément à la norme Swiss GAAP RPC 21, et que ces derniers ne sont pas conformes à la loi suisse et aux statuts.

En outre, nous attestons que les dispositions de la Fondation Zewo, à contrôler selon les dispositions explicatives concernant l'art. 12 du Règlement relatif au label de qualité Zewo, sont respectées.

Par ailleurs, nous vous confirmons que l'association dispose d'un système de contrôle interne et qu'elle a utilisé les fonds de la DDC conformément à l'accord DDC-UNITE concernant le programme 2019-2020 de l'association UNITE.


CRC Révision SA
Samuel Zufferey
Expert-réviseur agréé
Réviseur responsable


Cédric Briand
Expert-réviseur agréé

Annexe comptes annuels

UNITE

BILAN AU 31 DECEMBRE 2019

	<u>31.12.2019</u>	<u>31.12.2018</u>
<u>ACTIFS</u>		
ACTIFS CIRCULANTS		
<u>Liquidités</u>		
CCP 80-61425-4	98'408.58	65'935.09
CCP 92-502190-0 E-Deposito	490'434.57	488'893.57
Banque cantonale BS 479.623.21	3'268.60	58'350.10
Banque alternative	54'596.11	54'596.96
Compte garantie loyer	1'247.85	1'247.85
	<hr/>	<hr/>
	647'955.71	669'023.57
<u>Créance à court terme</u>		
Montant à recevoir	7'000.00	20'633.25
Impôt anticipé	-	-0.67
	<hr/>	<hr/>
	7'000.00	20'632.58
Total de l'actif	<hr/> 654'955.71	<hr/> 689'656.15
<u>PASSIFS</u>		
FONDS ETRANGERS		
<u>Dettes à court et moyen terme</u>		
Passifs transitoires	33'210.92	73'234.52
Avance DDC	10'358.10	22'630.30
	<hr/>	<hr/>
	43'569.02	95'864.82
CAPITAL DE FONDS (FONDS AFFECTES) cf. page VI		
Fonds affectés intérêts DDC	949.84	949.84
Fonds affectés programme association	8'957.06	8'957.06
Fonds d'entraide Unité	489'715.35	488'174.35
	<hr/>	<hr/>
	499'622.25	498'081.25
CAPITAL DE L'ORGANISATION		
Fortune Plate-forme	111'764.44	95'710.08
Total du passif	<hr/> 654'955.71	<hr/> 689'656.15

UNITE

COMPTE D'EXPLOITATION

BUDGET 2019

COMPTES 2019

COMPTES 2018

PRODUITS

203'000.00	Cotisations membres Unité	209'000.00	172'379.00
4'500'000.00	Contribution DDC	4'489'641.90	2'149'430.70
0.00	Rbt Fonds entraide	1'541.00	-
50'000.00	Autres recettes	17'572.20	-
<u>4'753'000.00</u>	Total produits	4'717'755.10	2'321'809.70

CHARGES

<i>Charges de projets et de prestations</i>			
96'000.00	Qualité échange de personnes	113'194.70	329'372.11
146'500.00	Echange expériences CEP	83'119.97	150'649.42
97'000.00	Promotion Suisse Agenda 2020	69'914.35	78'735.55
4'340'500.00	Assurer bonne gestion programmes	4'348'445.05	1'742'952.57
<i>Charges administratives</i>			
73'000.00	Association	85'485.67	38'667.99
0.00	Fonds entraide	-	6'000.00
<u>4'753'000.00</u>	Total charges	4'700'159.74	2'346'377.64

0.00	Résultat d'exploitation	17'595.36	-24'567.94
	Produits sur placements financiers	-	-
0.00	Résultat avant variation du capital de fonds	17'595.36	-24'567.94
0.00	Utilisation sur fonds affectés	-	24'567.94
0.00	Allocation à fonds affectés	-1'541.00	-
	Résultat de la variation du capital de fonds (fonds affectés)	-1'541.00	24'567.94
0.00	Résultat annuel avant variation du capital de l'organisation	16'054.36	-
0.00	Allocation à capital organisation	-16'054.36	-
0.00	Résultat de la variation du capital de l'organisation	-16'054.36	-
0.00	Résultat annuel après attributions	0.00	0.00

PRODUITS / ERTRAG

référence / lignes budgétaire	recettes	budget annuel
1 Contributions membres	209'000.00	203'000.00
2 Contribution DDC	4'489'641.90	4'500'000.00
3 Recette diverses	17'572.20	50'000.00
4 Rbt fonds entraide	1'541.00	-
4 Reprise fortune Unité	-	-
TOTAL	4'717'755.10	4'753'000.00

CHARGES / AUFWAND

référence / lignes budgétaires	dépenses		
		96'000.00	contr DDC-Unité
<u>Charges de projets ou de prestations</u>			
1 Qualité échange de personnes	113'194.70	96'000.00	50/50%
1.1 Standards	2'238.50	3'000.00	
1.2 Analyse institutionnelle	11'500.00	18'000.00	
1.3 Ch. salariales + comm. Garantie qualité	98'094.15	75'000.00	
1.4 Mesures d'accompagnements	1'362.05	-	
2 Echange expériences CEP	83'119.97	146'500.00	50/50%
2.1 Impact CEP et bonnes pratiques	4'000.00	16'000.00	
2.2 Perspectives CEP dans discus. Internationales	2'375.87	4'000.00	
2.3 Séminaires et formations continue	1'797.60	1'500.00	
2.4 Echange expériences entre acteurs basés au Sud	6'000.00	6'000.00	
2.5 Affectation jeunes Agenda 2030	0.00	50'000.00	Non cofinancé
2.6 Ch. salariales	67'814.75	69'000.00	
2.7 Mesures d'accompagnements	1'131.75	-	
3 Promotion Suisse agenda 2030	69'914.35	97'000.00	50/50%
3.1 Prod. et diffusion infos sur CEP	12'352.55	16'000.00	
3.2 Prise de position consul. et discussions nationales	3'143.85	3'000.00	Non cofinancé
3.3 Réseau Alumni Agenda 2030	3'500.00	3'000.00	
3.4 Ch. salariales Comm. Communication	48'691.50	75'000.00	
3.5 Mesures d'accompagnements	2'226.45	-	
4 Assurer la bonne gestion des programmes	4'348'445.05	4'340'500.00	
4.1 Mise en œuvre programmes par des OM	4'300'000.00	4'300'000.00	0/100%
4.2 Dialogue de programme	6'075.00	5'500.00	
4.3 Ch. salariales	40'869.10	35'000.00	
4.4 Mesures d'accompagnements	1'500.95	-	
<u>Charges administratives</u>			
5 Association	85'485.67	73'000.00	50/50%
5.1 Structure	39'641.32	28'000.00	
5.2 Ch. salariales	45'844.35	45'000.00	
6 Allocation fonds entraide	1'541.00	-	
7 Allocation capital organisation	16'054.36	-	
TOTAL	4'717'755.10	4'753'000.00	

COMPTES / ABRECHNUNG UNITE 2019
FONDS D'ENTRAIDE DDC/UNITE
HÄRTEFALLFONDS DEZA/UNITE

Lausanne, 24.04.2020

Constitution du fds au 1.1.2005		SFr. 600'000.00
Pour information au 31.12.2018		SFr. 488'174.35
PRODUITS / ERTRAG		
Restitution montant Eirene	1'541.00	
CHARGES / AUFWAND		
Excédent de recettes 2019	1'541.00	
TOTAL		
Solde fonds d'entraide au 31.12.2019		SFr. 489'715.35

TABLEAU DE FINANCEMENT

	au 31.12.2019	au 31.12.2018
A Flux de fonds provenant de l'activité d'exploitation		
Résultat de l'exercice avant opérations sur fonds	17'595.36	-24'567.94
Amortissement d'immobilisations corporelles		
Augmentation (-) / Diminution (+) des créances		
Augmentation (-) / Diminution (+) des titres		
Augmentation (-) / Diminution (+) du stock		
Augmentation (-) / Diminution (+) des actifs transitoires	13'632.58	-19'694.08
Augmentation (-) / Diminution (+) des participations financières		
Augmentation (+) / Diminution (-) des passifs transitoires	-40'023.60	-28'917.38
Augmentation (+) / Diminution (-) des dettes financières		
Augmentation (+) / Diminution (-) des autres engagements		
Flux de fonds provenant de l'activité d'exploitation	-8'795.66	-73'179.40
B Flux de fonds provenant de l'activité d'investissement		
Investissement en immobilisations corporelles		
Flux de fonds provenant de l'activité d'investissement		
C Flux de fonds provenant de l'activité de financement		
Restitution DDC fonds gestion	-12'272.20	-
Restitution DDC fonds intérêts	-	-
Flux de fonds provenant de l'activité de financement	-12'272.20	-
Total A, B, C	-21'067.86	-73'179.40
D Augmentation des disponibilités		
Existant initial des disponibilités (au 01.01)	669'023.57	742'202.97
Existant final des disponibilités (au 31.12)	647'955.71	669'023.57
Variation des disponibilités	-21'067.86	-73'179.40

UNITE

TABLEAU DE VARIATION DU CAPITAL

Le tableau de variation du capital présente l'état des attributions, transferts et prélèvements effectués en 2019 sur les fonds affectés et libres et sur le capital.

Variation des fonds	Etat au 31.12.2018	Allocations	Utilisations	Etat au 31.12.2019
CAPITAL DES FONDS				
Fonds affectés intérêts DDC	949.84			949.84
Fonds affectés programme association	8'957.06			8'957.06
Fonds d'entraide Unité	488'174.35	1'541.00	-	489'715.35
	498'081.25	1'541.00	-	499'622.25
CAPITAL DE L'ORGANISATION				
Capital libre	95'710.08	16'054.36	-	111'764.44
TOTAUX CAPITAUX	593'791.33	16'054.36	-	611'386.69

Lausanne, 27.04.2020



Annexes comptes 2019

Principes concernant la présentation des comptes

Base de la présentation des comptes

En raison des relations de collaboration qu'Unité entretient avec les institutions partenaires en Suisse, la présentation des comptes se conforme aux recommandations Swiss GAAP RPC 21. Unité est également certifiée Zewo depuis décembre 2019. La méthodologie Zewo est ainsi utilisée pour le calcul des charges. L'association ne dispose d'aucune charge de collecte de fonds et publicité générales (cf annexe 2 ci-après).

Cercle de consolidation et liens avec des organisations liées

Unité exerce une d'influence prépondérante sur sept de ses dix-sept organisations membres. Celles-ci doivent en effet se conformer aux standards de qualité d'Unité. Dans ce cadre, la commission de garantie de la qualité d'Unité décide notamment de l'octroi de contributions de programme à ces sept organisations (v. rapport de performance), dans le cadre du programme institutionnel 2019-2020 d'Unité, cofinancé par la DDC.

Organisations proches :

Sont considérés comme proches, les dix-sept associations membres, soit :
COMUNDO, CEAS, SAM global, Mission am Nil, Eirene Suisse, Mission Evangélique au Tchad, Mission 21, DM-échange et mission, Armée du Salut Suisse, Service de Mission et d'Entraide, Connexio, AMCA, EBM, E-CHANGER, Mission Biblique, emdiCuba-Suisse et Nouvelle Planète.

Certaines organisations membres ont aussi un délégué qui fait partie du comité de l'Association Unité.

Principe d'établissement du bilan et de l'évaluation

- Les fondements de la présentation des comptes et de l'établissement des rapports sont basés sur les Swiss Gaap RPC et son cadre conceptuel.
- Le principe de l'évaluation distincte de l'actif et du passif a été retenu; sauf indication contraire, l'évaluation des postes du bilan s'effectue à la valeur nominale à la date du bilan.
- Les provisions sont constituées selon le besoin de prudence basé sur des risques et besoins identifiés.
- Les charges et les produits présentés correspondent par principe aux charges et aux produits bruts et sont rattachés à l'exercice au cours duquel ils ont été enregistrés.
- La comptabilité est tenue en Francs suisses.

Annexe 1 : Calcul des mesures d'accompagnement des charges de projets ou de prestations 2019

Obj. 1 : La qualité de la CEP des OM est garantie et s'est développée

1.1	Standards	147,80
1.2	Analyses institutionnelles	51,75
1.3	Ressources humaines 60% et comm. garantie de la qualité	1 162,50
	Total mesures d'accompagnement Qualité de la CEP	1 362,05

Obj. 2 : Echanges expériences sur la CEP

2.1	Investiguer impact CEP et ses bonnes pratiques	-
2.2	Mise en perspective de la CEP suisse dans discussions internat.	1 097,05
2.3	Séminaires et formations continues en Suisse	34,70
2.4	Echange expériences entre acteurs basés au Sud	-
2.5	Affectations de jeunes pour l'Agenda 2030	-
	Total mesures d'accompagnement Echange expériences sur la CEP	1 131,75

Obj. 3 : Promouvoir l'engagement en Suisse Agenda 2030

3.1	Production et diffusion d'informations sur la CEP	1 928,80
3.2	Prise de position lors des consult. ou disc. nationales	160,00
3.3	Réseau d'Alumni promouvant l'Agenda 2030	-
3.4	Ressources humaines 60% et commission de la communication	137,65
	Total mesures d'accompagnement Promotion Suisse Agenda 2030	2 226,45

Obj. 4 : Assurer la bonne gestion des programmes

4.1	Mise en œuvre de programmes de CEP par des OM	-
4.2	Dialogue de programme	1 500,95
	Total mesures d'accompagnement Assurer la bonne gestion des programmes	1 500,95

Annexe 2 : Charges de collecte de fonds et publicité générales

Unité n'a pas d'activités de recherche de fonds et pour cette raison n'a pas de charges de collecte de fonds et de publicité générales. L'association est financée uniquement par une contribution de programme de la DDC et les cotisations de ces organisations membres, lesquelles sont fixées dans les statuts.

Annexe 3 : Rémunération du Comité

Le Président d'Unité reçoit une rémunération. Pour 2019, elle était de 839.40 CHF par mois, soit un total de 10'072.80 CHF pour l'ensemble de l'année.

Les autres membres du Comité n'ont pas reçu de rémunération.

Annexe 4 : Allocation de la contribution de programme DDC 2019 et taux de cofinancement

Poste	Unité	Contribution DDC 2019	Fonds propres 2019	Pourcentage de la contribution DDC
<i>Activités de l'association</i>				
1.1 à 5.2, sauf 2.5, 3.2 et 4.1	Secrétariat	189 641,90	189 641,90	50,0%
<i>Mise en œuvre de programmes de CEP par des OM</i>				
4.1	AMCA	120 000,00	509 160,92	19,1%
	COMUNDO	2 400 000,00	3 046 632,00	44,1%
	E-CHANGER	400 000,00	400 472,00	50,0%
	Eirene Suisse	400 000,00	401 184,00	49,9%
	Mission Evangélique au Tchad	130 000,00	165 000,00	44,1%
	Mission am Nil	310 000,00	1 853 624,00	14,3%
	SAM global	540 000,00	2 112 000,00	20,4%
	Total	4 489 641,90	8 677 714,82	34,1%

Les 7 organisations membres cofinancées par Unité avec des fonds DDC (dépenses du poste 4.1) ont toutes eu un cofinancement inférieur ou égal à 50% en 2019. Sur l'ensemble des organisations, y compris les dépenses du secrétariat d'Unité pour les activités de l'association, le taux de cofinancement DDC atteint 34.1% et la part de fonds propres 65,9%.

Annexe 5 : Correspondance des comptes 2018 et 2019

En 2019-2020, Unité a débuté un nouveau programme institutionnel. Dans ce cadre ses objectifs ont été remodelés et les postes de budget ont été adaptés. Afin, que la comparaison entre les charges des comptes RPC 2018 et 2019 soit pertinente au niveau du contenu, les comptes RPC 2018 publiés ont été désagrégés et réadaptés au format des comptes de la phase 2019-2020.

Voici ci-dessous le détail de cette adaptation :

Comptes RPC 2018 publiés		Décompte 2018		Comptes RPC 2018 adaptés pour comparaison avec 2019	
CHARGES		référence / lignes budgétaires	dépenses	CHARGES	
Contribution gestion de qualité	416 894,36	1 Gestion de qualité (contrat de prestations)	416 894,36	Charges de projets et de prestations	
Développement de l' Association (programmes)	177 993,71	1.1 Bonne conduite des programmes	242 070,93	Qualité échange de personnes	329 372,11
Contrat membres Association & fonds innovation	1 742 952,57	1.2 Impact de l'échange de personnes	87 522,25	Echange expériences CEP	150 649,42
Programme non-cofinancé	2 537,00	1.3 Structures : pers./mat./frais	87 301,18	Promotion Suisse Agenda 2020	78 735,55
Contribution fonds d'entraide	6 000,00	2 Gestion fiduciaire	1 742 952,57	Assurer bonne gestion programmes	1 742 952,57
Total charges	2 346 377,64	2.1 Prog. Inst. Membres Unité	1 691 866,75	Charges administratives	
		2.2 mise en œuvre formes innovantes	51 085,82	Association	38 667,99
		3 Développement de l'Association (contr. Progr.)	177 993,71	Fonds entraide	6 000,00
		3.1 Partages expériences CH/Sud	63 127,17	Total charges	2 346 377,64
		3.2 Comm. et partage des réflexions	76 198,55		
		3.3 Structures : pers./mat./frais	38 667,99		
		4 coût du programme non-cofinancé	2 537,00		



Rosenweg 25
CH-3007 Bern
+41 (0)31 381 12 19

info@unite-ch.org
www.unite-ch.org

Schweizerischer
Verband für Personelle
Entwicklungs-
zusammenarbeit

Swiss association for
the exchange of
personnel in development
cooperation

Association suisse pour
l'échange de personnes
dans la coopération
internationale

Asociación Suiza para el
intercambio de personas
en la cooperación
internacional

Associazione Svizzera per lo
scambio di persone
nella cooperazione
internazionale

Associação Suíça para o
intercâmbio de pessoas
na cooperação
internacional

Rapport de performance 2019

1. But de l'organisation

En tant qu'association faîtière des organisations qui lui sont affiliées, Unité s'engage en faveur de l'échange de personnes dans la coopération internationale. Cet échange constitue, au travers de liens de solidarité et de la transmission mutuelle de savoirs et de compétences avec des personnes dans les régions défavorisées d'Afrique, d'Asie et d'Amérique latine, une contribution efficace au recul de la pauvreté, à l'avènement d'une plus grande justice sociale, au respect des droits de l'Homme ainsi qu'à une gestion durable des ressources.

(Statuts du 1^{er} Juin 2013, Art. 2 al 1)

2. Membres

L'Association Unité a deux groupes de membres (v. Art. 3 des statuts): les membres du groupe 1 («membres à part entière», en bleu) reçoivent des contributions de programme gérées par Unité. Les membres du groupe 2 («membres associés», en noir) peuvent également recevoir des contributions de programme de la DDC, mais celles-ci ne sont pas gérées par Unité. Elles sont versées soit directement par le DFAE, soit par l'intermédiaire de Pain pour le Prochain, soit par selon le tableau ci-dessous (*Etat 31.12.2019*).

Type de membre / Région	Affectations cofinancées par la DDC, gestion fiduciaire par Unité	Affectations cofinancées directement par la DDC	Affectations cofinancées par la DDC, gestion fiduciaire par Pain Pour le Prochain	Affectations non cofinancées par la DDC
Niveau national	<ul style="list-style-type: none">Mission Evangelique au TchadSAM globalComundo	<ul style="list-style-type: none">MediCuba (par KoBü)	<ul style="list-style-type: none">Armée du Salut SuisseConnexio	<ul style="list-style-type: none">Mission Biblique
Suisse alémanique	<ul style="list-style-type: none">Mission am Nil		<ul style="list-style-type: none">Mission 21	<ul style="list-style-type: none">Europäische Baptistische Mission Schweiz
Suisse romande	<ul style="list-style-type: none">Eirene SuisseE-changer	<ul style="list-style-type: none">Centre Ecologique Albert Schweitzer	<ul style="list-style-type: none">DM – échange et missionService de Mission et d'Entraide	<ul style="list-style-type: none">Nouvelle Planète
Suisse italienne	<ul style="list-style-type: none">Aiuto Medico al Centro America			

3. Organes dirigeants, de gestion et de révision

3.1 Comité

En 2019, le Comité a siégé quatre fois. Il a été élu par l'Assemblée générale 2017 pour une durée de trois ans. Sa composition en 2019 était la suivante :

Alexander Flisch, Président
Franz Erni, Comundo (jusqu'au 30 juin 2019)
Josef Estermann, Comundo (dès le 1er juillet 2019)
Bastien Morard, Eirene Suisse
Nicolas Monnier, DM Echange et Mission
Sarah Mankanjera-Cox, Armée du Salut Suisse (jusqu'au 30 juin 2019)
Andreas Zurbrügg, SAM global
Antoinette Romanens, E-Changer
Jochen Kirsch, Mission 21

3.2 Bureau

Alexander Flisch, Président
Sarah Mankanjera-Cox, Vice-présidente, Armée du Salut Suisse (jusqu'au 30 juin 2019)
Bastien Morard, Eirene Suisse
Nicolas Monnier, DM Echange et Mission (dès le 11 septembre 2019)

3.3 Secrétariat

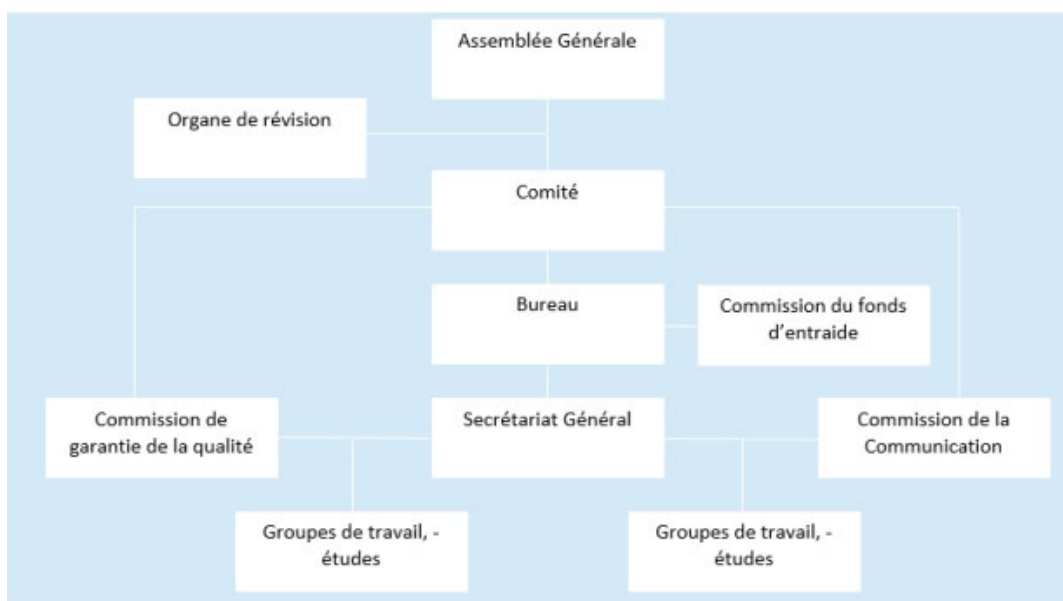
La composition du secrétariat à Berne était la suivante:

- Martin Schreiber (80%, responsable de la gestion de qualité)
- Raji Sultan (80%, Secrétaire Général)
- Fernanda Gurzeler (80%, responsable de la communication et RP, jusqu'au 31 août 2019)
- Philippe Wasser (10%, comptabilité à Lausanne au bureau de DM-échange et mission)

3.3 Organe de révision

La Fiduciaire CRC révision SA à 1002 Lausanne a été élue par l'Assemblée générale 2018.

4. Organigramme



5. Réseaux

- A l'échelon international, Unité est membre actif du **Forum international du volontariat pour le développement** (www.forum-ids.org), un réseau international pour l'échange de personnes dans la coopération internationale. Au-delà de contacts institutionnels et personnels, cette participation permet à Unité d'exprimer son avis sur les tendances qui se dessinent sur la scène internationale, ainsi que sur les méthodes et études à cet échelon et d'en faire profiter la coopération suisse par l'échange de personnes.
- Au niveau national, Unité est membre de la **Plateforme des ONG** suisses de développement, qui assume la défense des intérêts communs de ces ONG helvétiques et de la **Plateforme Agenda 2030** de la société civile.
- Unité collabore étroitement avec **Pain pour le prochain** en matière de gestion de la qualité. Ces liens portent en particulier sur l'harmonisation des standards, procédures et instruments applicables aux organisations membres communes ainsi qu'à l'analyse de l'efficacité de l'échange de personnes.
- Unité entretient également des échanges réguliers avec les **Fédérations romandes de coopération**. En matière d'information sur la politique de développement, Unité entretient aussi des relations avec **Alliance Sud**.
- Unité est également membre de la coalition qui porte l'**initiative populaire pour des multinationales responsables**.

6. Activités

L'engagement d'Unité englobe en particulier les activités suivantes:

- a) poursuite du développement de stratégies et de concepts s'agissant de l'échange de personnes dans la coopération internationale
- b) échanges d'informations au profit des organisations membres d'Unité et soutien au niveau institutionnel de ces dernières dans la perspective de la politique du développement et du management de la qualité
- c) encouragement de l'exploitation de synergies au niveau de la préparation et de la formation complémentaire des professionnels affectés par les organisations membres et des coordinateurs/coordinatrices
- d) établissement de réseaux et de liens de collaboration avec d'autres institutions en Suisse et à l'étranger
- e) défense des objectifs de l'échange de personnes dans la coopération internationale et la représentation des intérêts des organisations membres au niveau politique
- f) garantie du cofinancement de l'échange de personnes dans la coopération internationale dans le cadre des négociations périodiques avec la DDC
- g) gestion fiduciaire des fonds mis à disposition par la DDC ainsi que leur répartition entre les organisations membres conformément à des critères fixés
- h) travail de relations publiques ayant trait à la pertinence et à l'impact de l'échange de personnes dans la coopération internationale
- i) participation au travail de formation de l'opinion dans les processus de décision en matière de politique du développement en Suisse

(Statuts du 1^{er} Juin 2013, Art. 2 al 2)

Pour les activités de l'année 2019: voir **Rapport annuel 2019 de juin 2019**.

Raji Sultan (secrétaire général), Lausanne, le 17 avril 2020