



Rosenweg 25
CH-3007 Bern
Tel. 031 381 12 19

info@unite-ch.org
www.unite-ch.org

Schweizerischer
Verband für Personelle
Entwicklungs-
zusammenarbeit

Swiss association for
the exchange of
personnel in development
cooperation

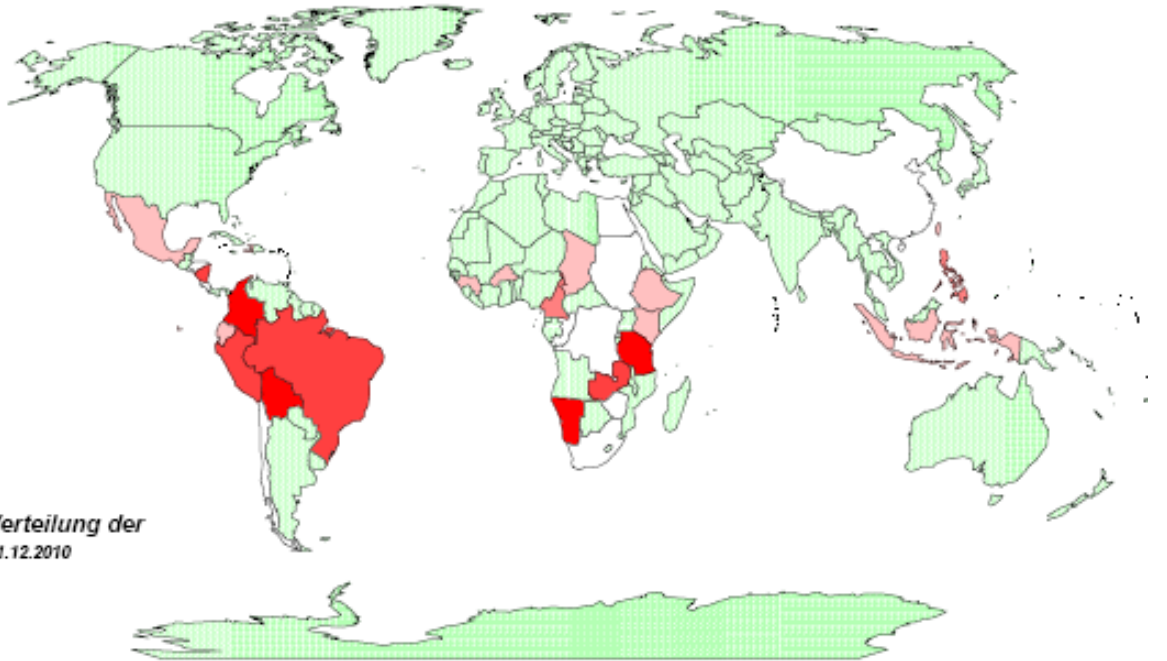
Plate-forme suisse pour
l'échange de personnes
dans la coopération
internationale

Plataforma Suiza para el
intercambio de personas
en la cooperación
internacional

Forum Svizzero per lo
scambio di persone
nella cooperazione
internazionale

Plataforma Suíça para o
intercâmbio de pessoas
na cooperação
internacional

JAHRESSTATISTIK 2010



Geographische Verteilung der
Langzeiteinsätze per 31.12.2010

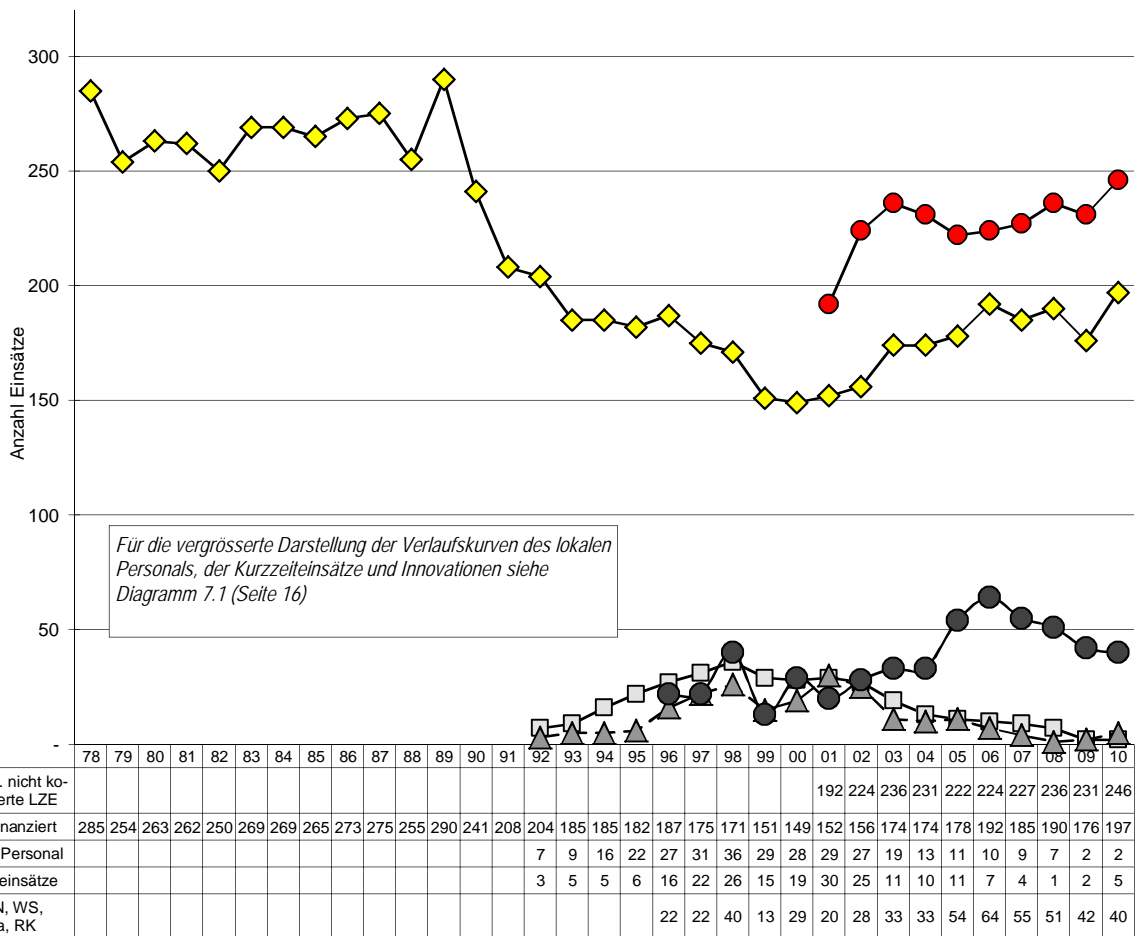
Anzahl Einsätze (Anzahl Länder)

■	15 und mehr	(4)
■	10 bis 14	(4)
■	6 bis 9	(2)
■	3 bis 5	(10)
□	1 bis 2	(13)

1 Entwicklung und Verteilung der Einsätze

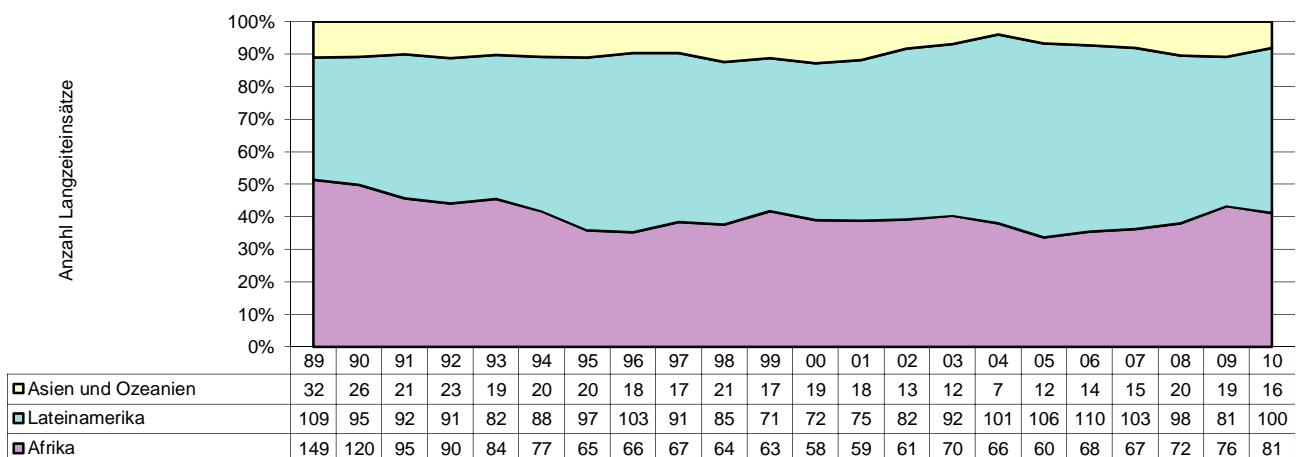
1.1 Entwicklung der Anzahl der kofinanzierten Einsätze 1978-2010

Langzeiteinsätze und lokales Personal jeweils per 31. Dezember des Jahres
 Kurzeinsätze und Andere im Verlauf des ganzen Jahres



1.2 Entwicklung der Anzahl der Langzeiteinsätze nach Kontinent

Kofinanzierte Einsätze jeweils per 31. Dezember des Jahres



1.3 Verteilung der Langzeiteinsätze nach Land und Unité-Mitglied

	Gruppe 1				Gruppe 2				Gruppe 3				Gr. 4		Total
	EMT	HA	SAM	SME	BMI	DM	M21	MN	E-CH *	EIRENE	IA-MBI	IT	CEAS	SM	
Afrika															
<i>Nord-Afrika</i>															
EG								2							2
<i>West-Afrika</i>															
BF									3				1		4
GN			5												5
<i>Zentral-Afrika</i>															
CM						1	6								7
TD	2			1						1					4
CD		1								1					2
CG		1													1
<i>Ost-Afrika</i>															
ET								5							5
KE					4										4
RW										1					1
SD							1	1							2
TZ							2					14			16
<i>Süd-Afrika</i>															
NA												15			15
ZM		1			9										10
ZA		1													1
ZW					2										2
Afrika	2	4	5	1	15	1	9	8	3	3		29	1		81
Lateinamerika															
<i>Karibik</i>															
HT		2								2					4
<i>Zentral-Amerika</i>															
CR							1			1					2
HN												1			1
MX						1									1
NI									4		1	9			14
SV												1			1
<i>Andine Länder</i>															
BO					6				9		3	8			26
CO					2				7			11			20
EC					4										4
PE					12										12
<i>Süd-Amerika</i>															
BR		2							11		1				14
CL							1								1
Lateinamerika		4			24	1	2		31	3	5	30			100
Asien und Ozeanier															
<i>Süd-Ost und Ost-Asien</i>															
CN							1								1
ID							3								3
HK							1								1
LA				2											2
PH					6										6
TW					3										3
Asien				2	9		5								16
Total	2	8	5	3	48	2	16	8	34	6	5	59	1		197

* davon 7 lokale Fachpersonen

1.4 Entwicklung der Anzahl kofinanzierter Langzeiteinsätze pro Land, 1989-2010

jeweils per 31. Dezember des Jahres

	1989	1990	1991	1992	1993	1994	1995	1996	1997	1998	1999	2000	2001	2002	2003	2004	2005	2006	2007	2008	2009	2010*
Afrique																						
<i>Afrique du Nord</i>																						
EG	Egypt																				2	2
MA	Maroc	1			1	1																
TN	Tunisie	1	1	1	1	1	1															
<i>Afrique de l'Ouest</i>																						
BF	Burkina Faso	5	4	2	2	2	1	1	2	2	1				2	2	2	1	4	3	4	4
BJ	Bénin	3	4	3	2	1	1	1	1	1	1				1	1	1					
CI	Côte d'Ivoire	5	4	1		1	1	2	3	1	1	1	1									
GH	Ghana	2	2	2	3	1	1	1														
GN	Guinée	4	5	5	5	6	6	3	6	5	7	7	4	1	2	3	2	1		1	3	5
GW	Guinée-Bissau	1																				
ML	Mali	1																			2	
MR	Mauritanie	1																				
NE	Niger	2				1	2	1	1	1												
NG	Nigéria									1	1	1	1	2	1	1	1		2	2	2	
SN	Sénégal				1	1											1	1				
TG	Togo	2	3	3	1	1	2	2														
<i>Afrique centrale</i>																						
CF	Rép. Centrafricain	5	4	2	7	6	6	4	5	3	2	3	3	2		1	1					
CG	Congo	4	2		2	2	2	1	1													1
CM	Cameroun	27	25	22	17	12	12	9	9	10	8	10	9	7	11	9	9	7	8	8	11	6
GA	Gabon	3	2																			
ST	Sao Tomé-et-Prin	1																				
TD	Tchad	9	8	5	4	2	3	3	4	3	1	1	1	2	3	3	3	4	3	2	5	4
CD	Rép. Dém. du Cor	12	10	5	3	4	4	4	3	5	2	1						1	1		2	2
<i>Afrique de l'Est</i>																						
ET	Ethiopie	2	1	2	1	1	1	1	1	1	1	1	1	1	2	1	1				5	5
KE	Kenya	5	5	4	1	2	2	2	1	1	1			1	1	1	2	2	3	7	4	4
RW	Rwanda	7	2	3	3	4	1	1	1	2	2	2		1	1	1	2	2	2	2	1	1
SD	Soudan			1	1	2	2	2	3	3	3	2	2	2	3	3	2	2	2	1	2	2
TZ	Tanzanie	11	6	5	4	3	2	2	3	2	2	3	5	8	8	8	6	6	11	11	13	15
UG	Ouganda	4	2	2	2	2				1												
<i>Afrique australe</i>																						
AO	Angola	8	7	5	4	1	2	2	1	1	1	1	1	1	2	2		1				
BW	Botswana							1	1													
LS	Lesotho	5	5	4	4	6	5	5	2	4	5	4	2	3	4	3	3	4	5	3		
MG	Madagascar	3	4	2	1			1				1	1				1	2	1	1		
MZ	Mozambique	1	1			2	4	5	5	4	4	4	6	5	5	5	6	4	1	1		
NA	Namibie			4	6	6	6	4	6	9	9	9	10	15	18	18	13	10	11	13	14	14
ZA	Afrique du Sud	1	1	1	2	2	1	1	1		1	1	1								1	1
ZM	Zambie	3	2	2	2	2				1	3	4	3	1	4	6	6	8	8	7	6	10
ZW	Zimbabwe	11	10	9	10	9	8	8	6	8	8	7	3	1	1	5	5	3	5	3	4	2
Total	Nb. personnes	150	120	95	90	84	77	65	66	67	64	63	58	59	61	70	66	60	68	67	72	76
Total	Nb pays	31	25	24	26	28	23	24	36	36	37	20	18	17	16	17	18	19	17	15	15	17

	1989	1990	1991	1992	1993	1994	1995	1996	1997	1998	1999	2000	2001	2002	2003	2004	2005	2006	2007	2008	2009	2010*	
Amérique latine																							
<i>Caraïbes</i>																							
CU	<i>Cuba</i>																						
DO	<i>Rép. Dominicaine</i>																						
HT	<i>Haïti</i>																						
JM	<i>Jamaïque</i>																						
<i>Amérique centrale</i>																							
CR	<i>Costa Rica</i>																						
GT	<i>Guatemala</i>																						
HN	<i>Honduras</i>																						
MX	<i>Mexique</i>																						
NI	<i>Nicaragua</i>																						
SV	<i>El Salvador</i>																						
<i>Pays andins</i>																							
BO	<i>Bolivie</i>																						
CO	<i>Colombie</i>																						
EC	<i>Equateur</i>																						
PE	<i>Pérou</i>																						
<i>Cône Sud</i>																							
AR	<i>Argentine</i>																						
BR	<i>Brésil</i>																						
CL	<i>Chili</i>																						
UY	<i>Uruguay</i>																						
Total	Nb. personnes	109	95	92	91	82	88	97	103	91	85	71	72	75	82	92	101	106	110	103	98	81	100
Total	Nb pays	12	12	13	13	13	13	13	15	15	16	13	12	9	12	10	12	14	14	14	12	12	12

Asie et Océanie

<i>Moyen-Orient</i>																							
JO	<i>Jordanie</i>																						
LB	<i>Liban</i>																						
IL	<i>Israël</i>																						
P	<i>Palestine</i>																						
<i>Asie centrale et du Sud</i>																							
BD	<i>Bangladesh</i>																						
KG	<i>Kyrgyzstan</i>																						
LK	<i>Sri Lanka</i>																						
BT	<i>Bhoutan</i>																						
NP	<i>Népal</i>																						
<i>Asie du Sud-Est et de l'Est</i>																							
CN	<i>Chine</i>																						
ID	<i>Indonésie</i>																						
KH	<i>Cambodia</i>																						
HK	<i>Hong Kong</i>																						
KR	<i>Corée du sud</i>																						
LA	<i>Laos</i>																						
MY	<i>Malaysia</i>																						
PH	<i>Philippines</i>																						
TH	<i>Thaïlande</i>																						
TW	<i>Taiwan</i>																						
<i>Océanie</i>																							
PG	<i>Papouasie-N'elle-</i>																						
Total	Nb. personnes	32	26	21	23	19	20	20	18	17	21	17	19	18	13	12	7	12	14	15	20	19	16
Total	Nb pays	9	8	8	8	7	6	7	11	12	12	3	5	6	6	6	7	8	7	9	8	8	6

Total

Total	Nb. personnes	291	241	208	204	185	185	182	187	175	170	151	149	152	156	174	174	178	192	185	190	176	197
Total	Nb pays	52	45	45	47	48	42	44	62	63	65	36	35	32	34	33	36	40	39	36	36	37	34

* davon 7 lokale Fachpersonen

2 Die Unité-Mitglieder

2.1 Anzahl kofinanzierter Langzeiteinsätze pro Mitglied

jeweils per 31. Dezember des entsprechenden Jahres

		1989	1990	1991	1992	1993	1994	1995	1996	1997	1998	1999	2000	2001	2002	2003	2004	2005	2006	2007	2008	2009	2010	
Gruppe 1 (Missionen)																								
	Adventistische Entwicklungs- und Katastrophenhilfe	ADRA	1	-	-	-	-	-	-	1	2	2	-	-	-	1	1	1	-	-	-	-	-	
	Europ.-Baptistische Mission	EBM	4	3	2	1	-	-	-	-	1	-	1	1	1	1	-	-	-	-	-	-	-	
	Evang. Mission im Tschad	EMT	1	1	2	2	1	1	1	1	-	-	-	-	-	-	-	-	1	1	1	2	2	
3)	Heilsarmee	HA	9	5	3	4	4	4	3	3	2	4	5	2	1	1	-	1	-	-	-	5	8	
4)	Interserve	IS																	2	2	2	-	-	
	Mission biblique	MB	4	3	-	-	1	1	1	2	1	1	1	1	-	-	-	-	-	-	-	-	-	
	Mission Evang. Contre la Lèpre	MECL	2	2	2	2	1	3	4	4	2	3	1	1	2	2	2	2	1	1	-	1	1	
	Schweizerische Allianz-Mission	SAM	9	9	8	7	4	5	3	4	5	5	6	4	2	4	5	2	2	-	1	3	5	
	Société Internationale Missionnaire	SIM	4	4	2	-	-	1	1	-	-	1	-	-	-	1	1	1	-	-	-	-	-	
3)	Service Missionnaire Evangélique	SME	3	3	4	2	2	3	3	3	2	2	4	3	3	3	3	1	2	2	2	3	3	
	Schweiz. Mennonitische Mission	SMM	2	2	1	1	1	1	3	2	2	-	1	1	2	2	2	1	1	1	-	-	-	
1)	Schweizerische Pfingstmission	SPM	5	4	2	4	3	3	3	2	1	2	2	2	2	-	1	1	-	-	-	-	-	
1)	Gem. für Urchristentum	GFU	3	2	2	1	1	1	1															
1)	Überseeische Missionsgemeinschaft	UEMG	3	3	2	1	2	3	4	1	2	3	2	2	-	-	-							
11 Mitglieder in Gruppe 1			50	41	30	27	20	25	27	23	22	20	23	18	13	15	15	9	9	6	7	14	18	
Gruppe 2 (Missionen der Landeskirchen)																								
	Bethlehem Mission Immensee (ehem. SMB) (bis 1992 zusammen mit IT)	BMI					23	17	18	18	16	17	15	16	15	10	21	24	32	29	31	41	38	48
3)	DM-échange et mission	DM	12	13	8	7	6	4	4	8	9	8	7	7	4	4	2	1	2	4	4	7	3	2
3)	Mission 21	M21													9	15	11	12	19	19	20	19	16	
3)	Mission am Nil	MN	3	2	4	4	4	3	4	4	4	3	3	3	3	4	3	1	-	-	-	8	8	
2)	Basler Mission	BM	18	16	16	12	9	12	11	15	13	11	12	9										
2)	Evang. Mission im Kwango	EMIK	2	1																				
2)	Mission der Brüdergemeine	MBG	1	1	-	-	-	-	1	2	1	1	-											
2)	Schweizerische Ostasien-Mission	SOAM	3	1	1	2	2	3	3	3	3	3	3											
4 Mitglieder in Gruppe 2			39	34	29	25	44	40	39	49	47	44	41	38	31	32	38	40	54	52	55	68	68	74
Gruppe 3 (Entwicklungspolitische Organisationen)																								
	ATD Quart Monde	ATD	-	-	-	-	-	-	-	-	-	-	-	-	-	-	-	-	-	-	-	-	-	
	EIRENE	EIRENE	3	2	1	3	5	5	3	3	4	3	3	3	5	5	5	6	7	4	4	9	6	
7)	E-CHANGER	E-CH	51	48	43	37	23	26	30	32	30	26	27	26	28	34	36	30	34	31	29	31	34	
8)	Groupe Volontaires Outre-Mer	GVOM	18	11	13	15	13	15	14	12	13	14	12	10	8	10	12	12	10	12	9	-	-	
	Inter-team (bis 1992 inkl. BMI)	IT	81	70	69	73	52	53	48	52	39	38	32	38	51	54	50	47	49	56	52	53	44	
	Inter-agire / MBI	IA				1	1	1	2	2	2	2	2	5	5	4	5	5	6	7	9	9	5	
1)	Gem. der Laienmissionarinnen	GLM	7	5	2	4	5	4	2	1														
6 Mitglieder in Gruppe 3			160	136	128	132	99	104	98	102	87	84	76	79	93	102	105	105	102	113	106	104	93	104
Gruppe 4 (Organisationen mit entwicklungspolitischen Spezialgebieten)																								
	Aiuto Medico al Centro America	AMCA	7	3	1	-	-	-	-	-	1	1	1	1	1	1	-	-	-	-	-	-	-	
	Centre Ecologique A. Schweitzer	CEAS	4	3	2	2	2	1	1	1	1	-	-	-	-	-	-	-	-	1	1	1	1	
5)	Médecins du Monde	MdM																						
6)	SolidarMed	SM	16	16	13	14	13	11	13	9	12	13	10	4	6	8	15	13	11	16	13	10	-	
1)	Kinderhilfe Bethlehem	KHB	4	1	1	1	1	-	1	1	1													
1)	Schweizer Indianerhilfe	SI	2																					
1)	Terre des hommes	TdH	2	3	3	1	4	3	3	2	4	4	3	4	3									
4 Mitglieder in Gruppe 4			35	26	20	18	20	16	18	13	18	20	14	9	10	9	16	13	11	16	14	11	1	1
Total 25 Mitglieder			284	237	207	202	183	185	182	187	175	170	151	149	152	156	174	173	176	190	181	190	176	197

1) nicht mehr Unité-Mitglied

2) ab 2001 zusammengeschlossen in Mission 21

3) via BfA mitfinanziert

4) Neumitglied ab 2005

5) Neumitglied ab 2008

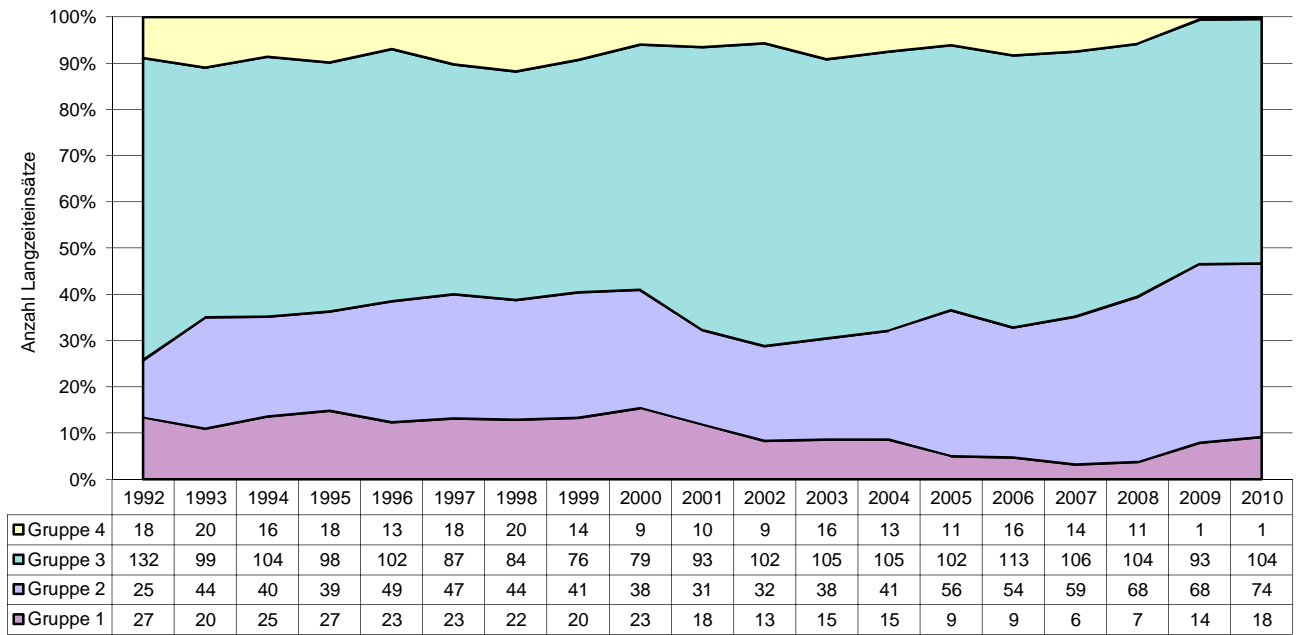
6) ab 2009 von Unité unabhängiger Programmbeitrag

7) ab 2008 inkl. lokale Fachpersonen

8) ab 2010 Absorptionsfusion mit Eirene

2.2 Entwicklung der Langzeiteinsätze pro Unité-Mitglieder-Gruppe

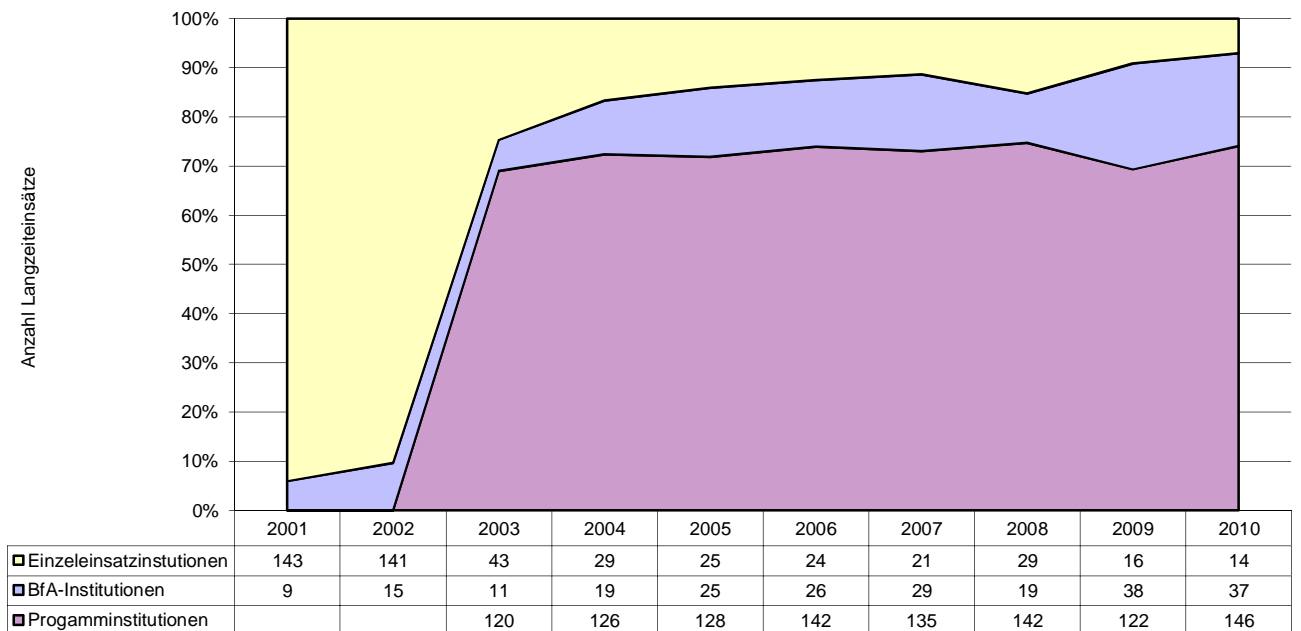
Jeweils per 31. Dezember des Jahres



2.3 Entwicklung der Langzeiteinsätze nach:

- Programminstitutionen: ab 2003 BMI (ab 2009 BMI-IA), E-CH, IT, SM (bis 2008)
- BfA-Programminstitutionen: ab 2001: M21; ab 2009: DM, HA, SME, MN
- Einzeleinsatzinstitutionen

Jeweils per 31. Dezember des Jahres

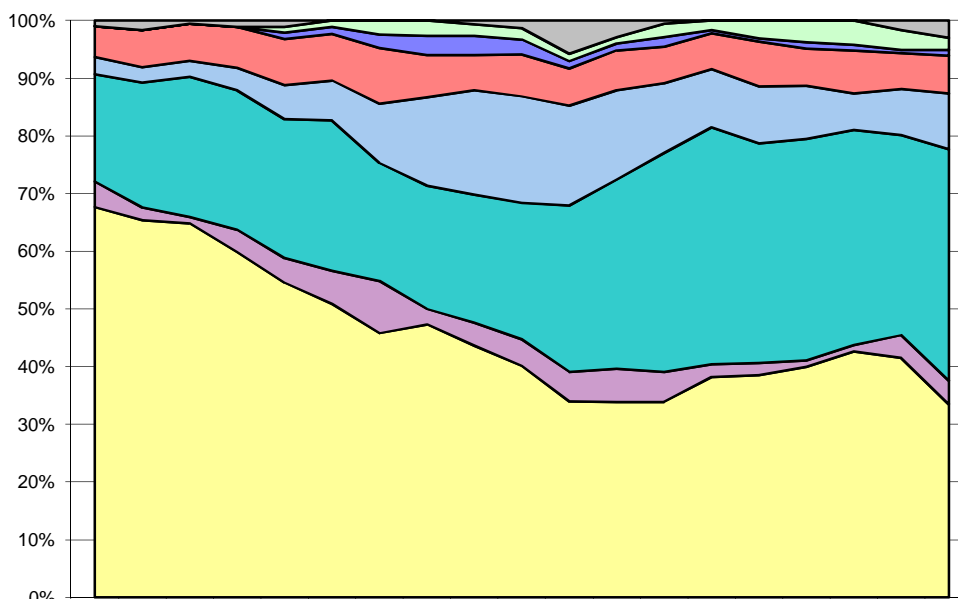


Für 5 kofinanzierte Einsätze der Mission 21 für das Jahr 2002 fehlen die Detailinformationen. Sie werden aus diesem Grund lediglich in den Grafiken und Tabellen 1.1 bis 2.3 dargestellt und sind ab Grafik Nr. 3.1 nicht mehr repräsentiert.

3 Partnerorganisationen im Süden und Projekte

3.1 Langzeiteinsätze nach Typ der Partnerorganisation im Süden

Jeweils per 31. Dezember des Jahres

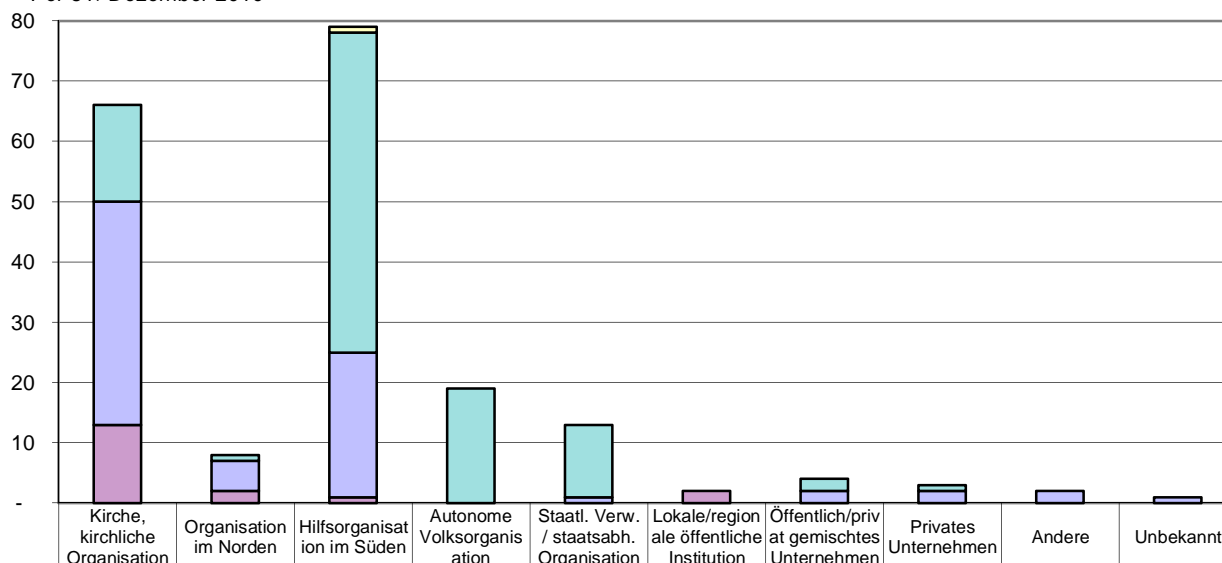


	92	93	94	95	96	97	98	99	00	01	02	03	04	05	06	07	08	09	10
Andere	2	3	1	2	2	-	-	-	1	2	9	5	1	-	-	-	-	3	6
Öffentlich/privat gemischtes Unternehmen	-	-	-	-	2	2	4	4	3	3	2	2	4	3	6	7	8	6	4
Lokale/regionale öffentliche Institution	-	-	-	-	2	2	4	5	5	4	2	2	3	1	1	2	2	1	2
Staatl. Verwaltung / staatsabhängige Org.	11	12	12	13	15	14	16	11	9	11	10	12	11	11	15	12	14	11	13
autonome Volksorganisation	6	5	5	7	11	12	17	23	27	28	27	27	21	18	19	17	12	14	19
Hilfsorganisation im Süden	38	40	45	44	45	45	34	32	33	36	45	57	66	73	73	71	71	61	79
Organisation im Norden	9	4	2	7	8	10	15	4	6	7	8	10	9	4	4	2	2	7	8
Kirche, kirchliche Organisation	138	121	120	109	102	88	76	71	65	61	53	59	59	68	74	74	81	73	66

3.2 Institutionelle Partnerschaft Nord-Süd

Welche Organisationen des Nordens entsenden wieviel Personal in welche Partnerorganisationen?

Per 31. Dezember 2010

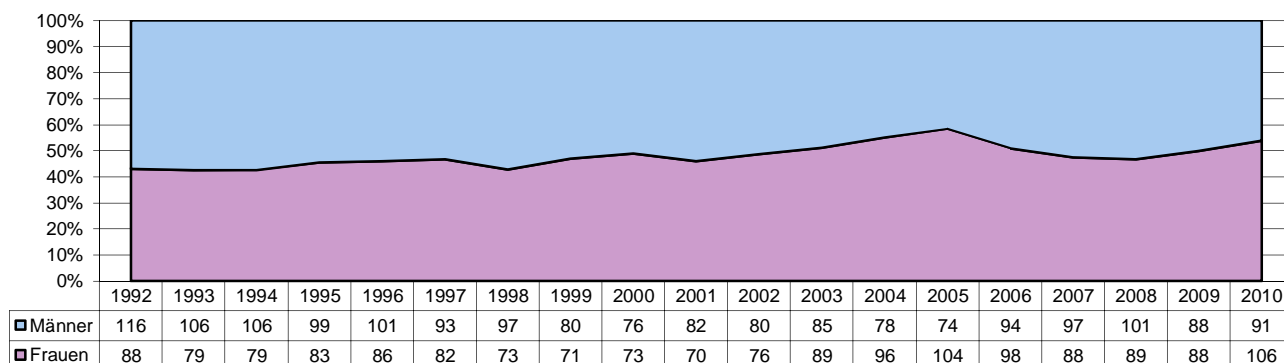


	Kirche, kirchliche Organisation	Organisation im Norden	Hilfsorganisation im Süden	Autonome Volksorganisation	Staatl. Verw. / staatsabh. Organisation	Lokale/regionale öffentliche Institution	Öffentlich/privat gemischtes Unternehmen	Privates Unternehmen	Andere	Unbekannt
Gruppe 4			1							
Gruppe 3	16	1	53	19	12		2	1		
Gruppe 2	37	5	24		1		2	2	2	1
Gruppe 1	13	2	1			2				

4 Personen in Langzeiteinsätzen

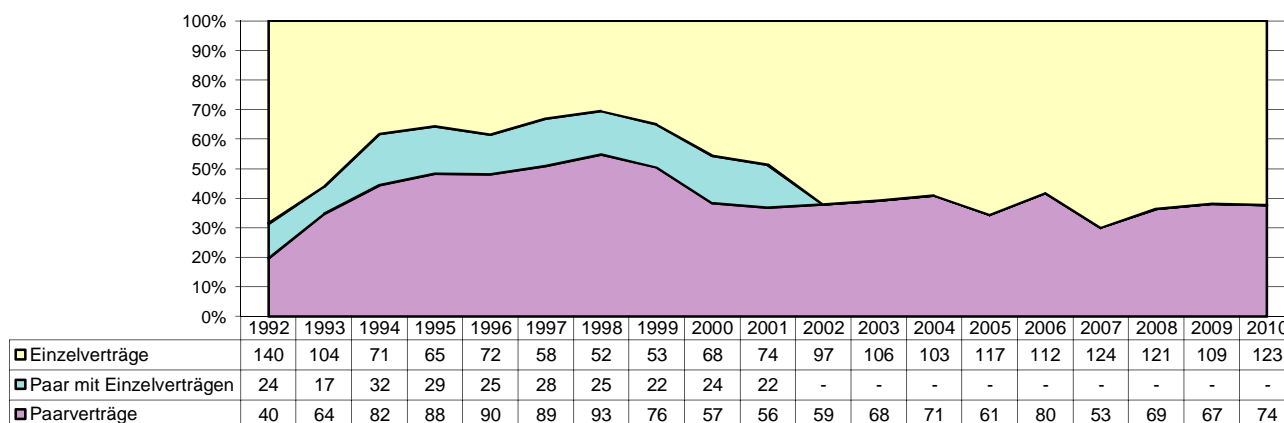
4.1 Aufteilung nach Geschlecht

Jeweils per 31. Dezember des Jahres



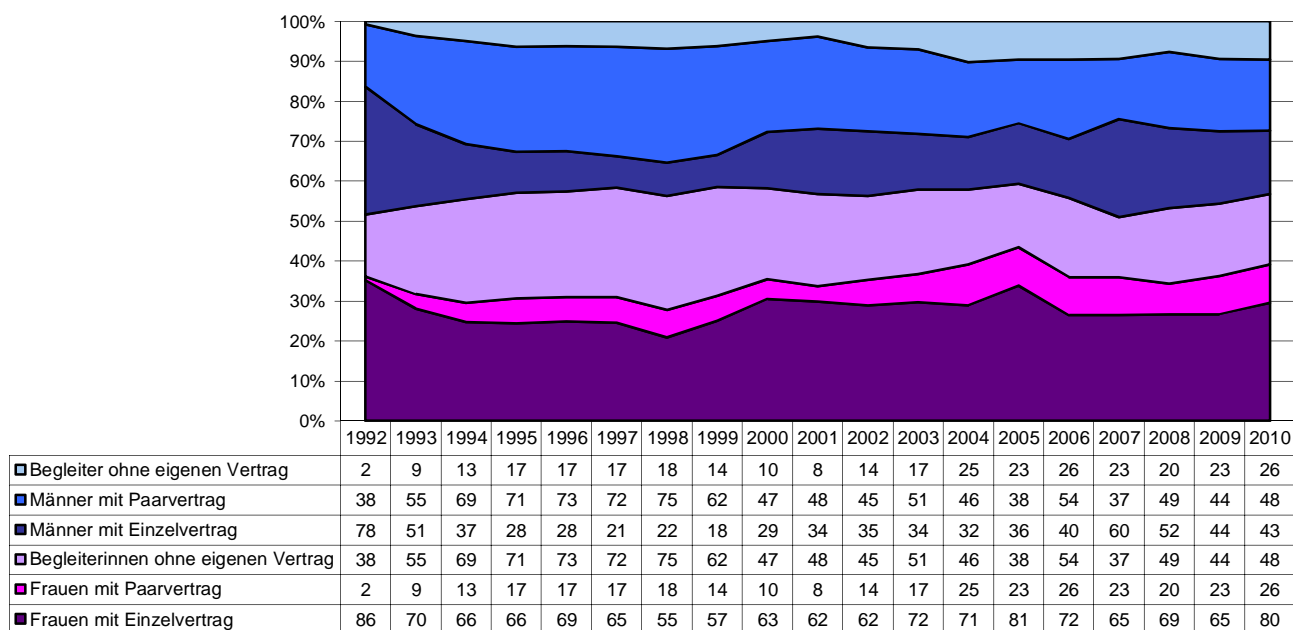
4.2 Aufteilung der Langzeiteinsätze nach Vertragsart

Jeweils per 31. Dezember des Jahres (Paare mit Einzelverträgen werden ab 2002 nicht mehr erfasst)



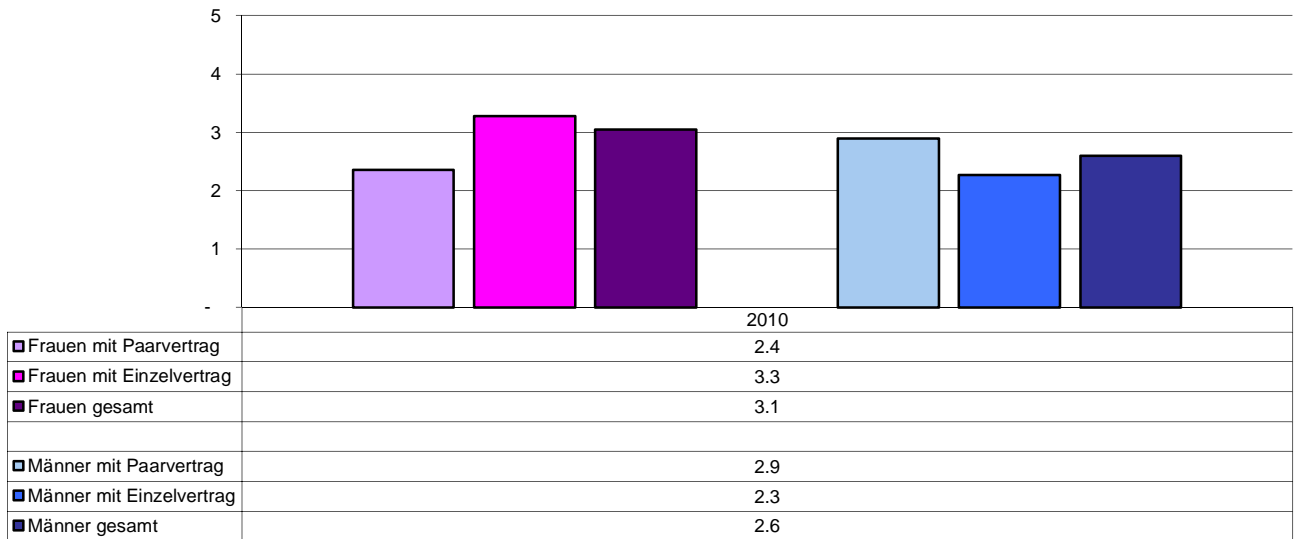
4.3 Anzahl Personen in Langzeiteinsätzen

Jeweils per 31. Dezember des Jahres



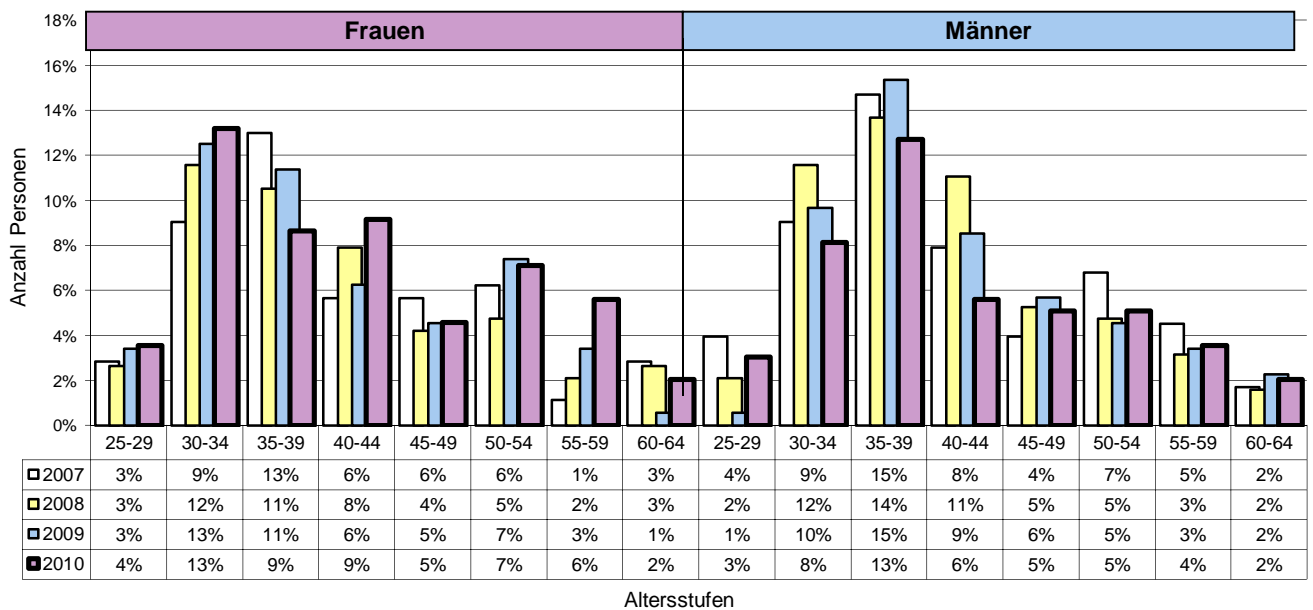
4.4 Einsatzdauer in Jahren nach Geschlecht und Vertragsart

Kofinanzierte Langzeiteinsätze, per 31. Dezember 2009



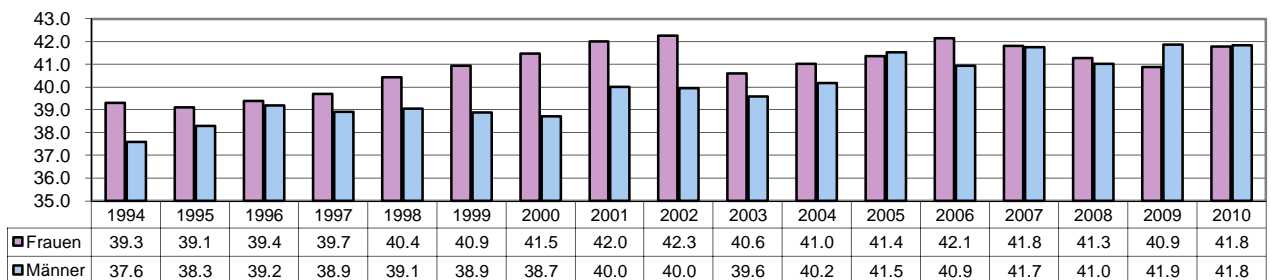
4.5 Alter der Personen

Kofinanzierte Langzeiteinsätze, jeweils per 31. Dezember des Jahres



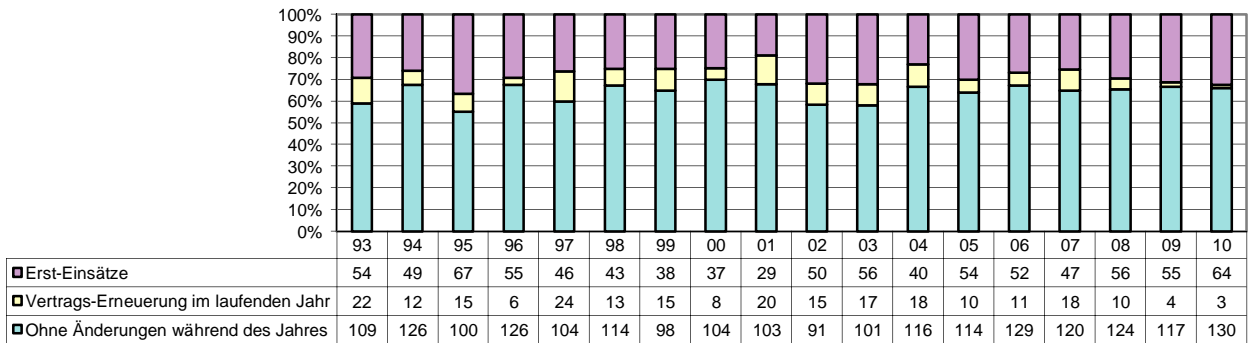
4.6 Durchschnittsalter der Personen

Jeweils per 31. Dezember des Jahres



4.7 Status der laufenden Langzeiteinsätze

Jeweils per 31. Dezember des Jahres



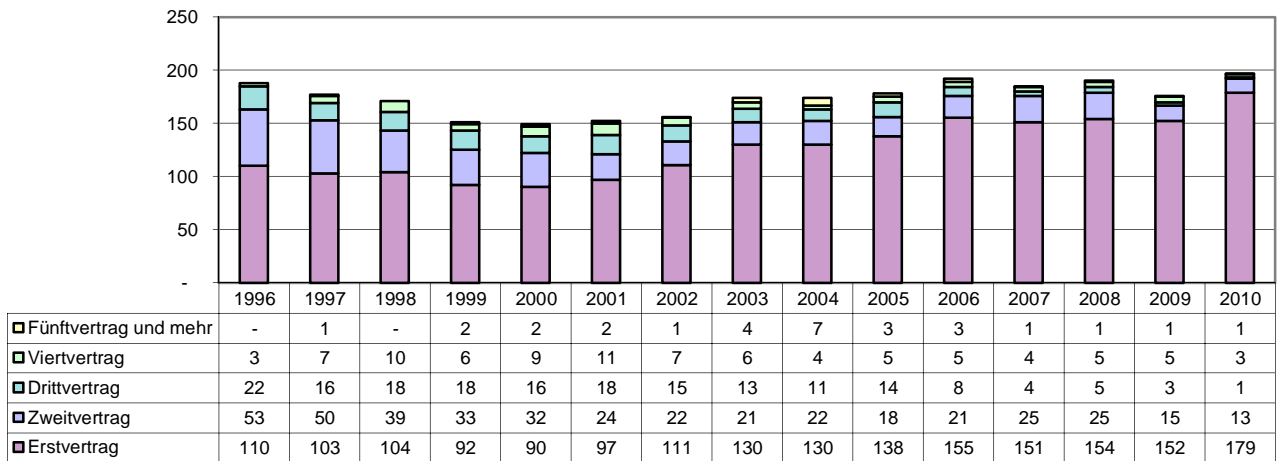
Vertragserneuerung = neuer Vertrag im Verlauf des Jahres für eine Person, die sich bereits vorher im Einsatz befand.

Erst-Einsatz = Neuer Einsatz beginnt im Verlauf des Jahres für eine neue Fachperson.

Ohne Änderung = Einsatz begann vor dem Beobachtungsjahr.

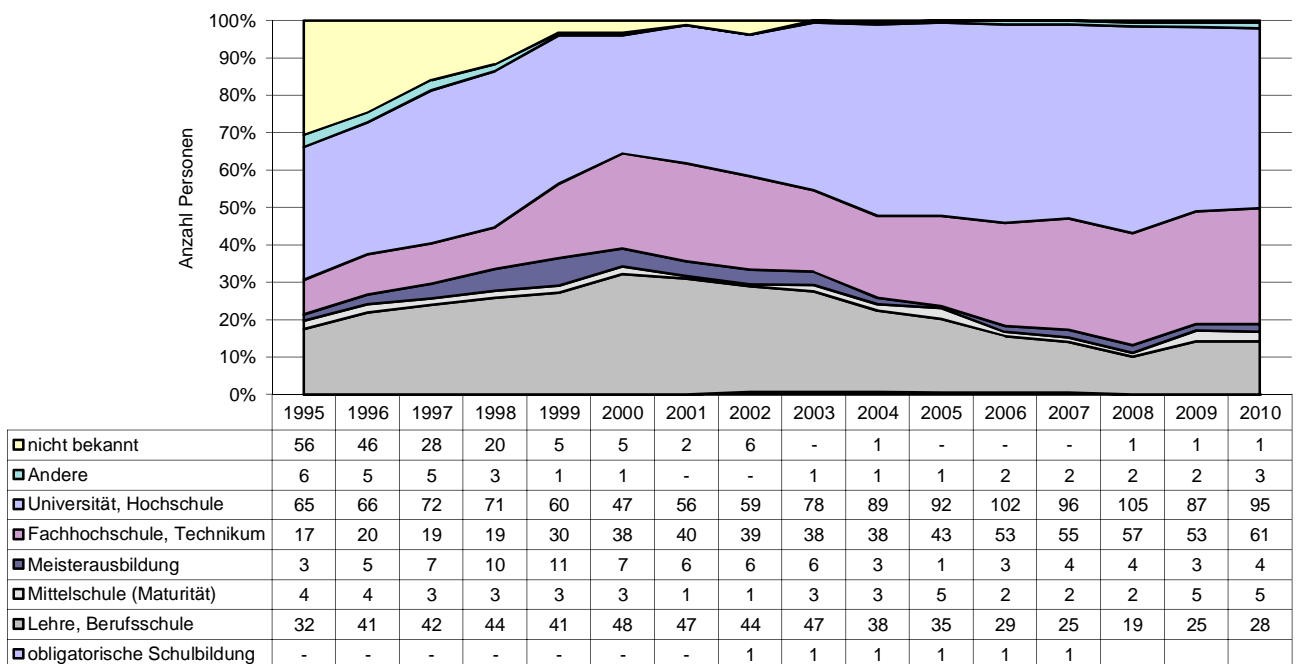
4.8 Anzahl Verträge pro Person im Langzeiteinsatz

Jeweils per 31. Dezember des Jahres



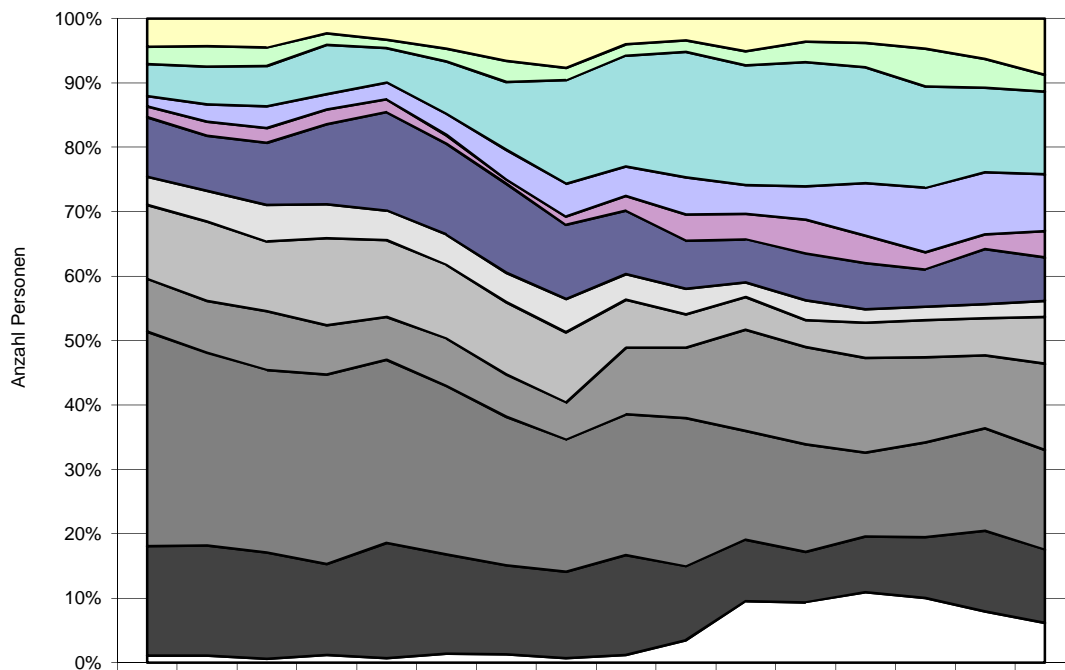
4.9 Niveau der Berufsausbildung der kofinanzierten Personen in Langzeiteinsätzen

Jeweils per 31. Dezember des Jahres



4.10 Sektor der Berufsausbildung der kofinanzierten Personen in Langzeiteinsätzen

Jeweils per 31. Dezember des Jahres



	1995	1996	1997	1998	1999	2000	2001	2002	2003	2004	2005	2006	2007	2008	2009	2010
■ Andere	8	8	8	4	5	7	10	12	7	6	9	7	7	9	11	17
■ Naturwissenschaften	5	6	5	3	2	3	5	3	3	3	4	6	7	11	8	5
■ Human-, Sozial-, Wirtschaftsw.	9	11	11	13	8	12	16	25	30	34	33	37	33	30	23	25
■ Admin., Versicherung, Finanzen	3	5	6	4	4	5	7	8	8	10	8	10	15	19	17	17
■ Kommunikation, Medien	3	4	4	4	3	2	1	2	4	7	7	10	8	5	4	8
■ Industrie, Handwerk, Energie	17	16	17	21	23	21	21	18	17	13	12	14	13	11	15	13
■ Bauwesen	8	9	10	9	7	7	7	8	7	7	4	6	4	4	4	5
■ Landwirtschaft, Forstwirtschaft	21	23	19	23	18	17	17	17	13	9	9	8	10	11	10	14
■ Sozialwesen	15	15	16	13	10	11	10	9	18	19	28	29	27	25	20	26
■ Medizin, Paramedizin, Pharmazeutik	61	56	50	50	43	39	35	32	38	40	30	32	24	28	28	30
■ Erziehung, Unterricht	31	32	29	24	27	23	21	21	27	20	17	15	16	18	22	22
■ Seelsorge, Theologie	2	2	1	2	1	2	2	1	2	6	17	18	20	19	14	12

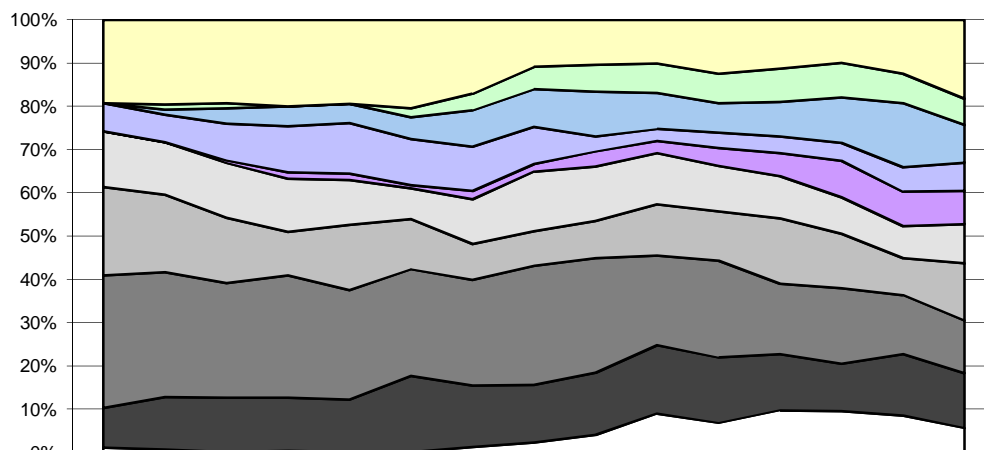
5 Arbeitsbereiche und Funktionen der kofinanzierten Personen in Langzeiteinsätzen

5.1 Ökonomische Sektoren, in denen die eingesetzten Personen arbeiten

Langzeiteinsätze jeweils per 31. Dezember des Jahres

bis 2002: wichtigster Bereich des Projekts

ab 2003: ökonomischer Sektor innerhalb des Projekts, in dem der/die Freiwillige eingesetzt ist

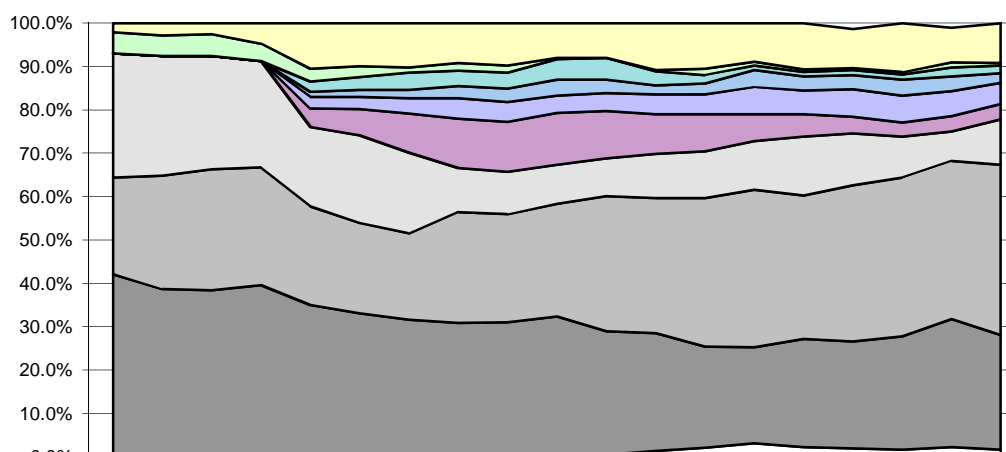


	96	97	98	99	00	01	02	03	04	05	06	07	08	09	10
Andere (inkl. Keine Angabe)	36	35	33	30	29	31	27	19	18	18	24	21	19	22	36
Politik, Menschenrechte, Recht, Justiz	-	2	2	-	-	3	6	9	11	12	13	14	15	12	12
Institutionsstärkung	-	2	6	7	7	8	13	15	18	15	13	15	20	26	17
Technik, Industrie, Handwerk	12	11	14	16	17	16	16	15	6	5	7	7	8	10	13
Umwelt, natürliche Ressourcen	-	-	1	2	2	1	3	3	6	5	8	10	16	14	15
Landwirtschaft, Forstwirtschaft...	24	21	22	18	15	11	16	24	22	21	20	18	16	13	18
Sozialwesen, soziale Aktivitäten	38	32	26	15	22	18	13	14	15	21	22	28	24	15	26
Medizin, Paramedizin, Gesundheit	57	51	45	43	38	37	38	48	46	37	43	30	33	24	24
Unterricht, Erziehung	17	21	22	19	18	27	22	23	25	28	29	24	21	25	25
Pastoral, Theologie, Mission	2	1	-	1	-	-	2	4	7	16	13	18	18	15	11

5.2 Funktionen der eingesetzten Personen

Wieviele Prozent ihrer Arbeitszeit setzen die Fachpersonen für die verschiedenen Funktionen ein?

Langzeiteinsätze jeweils per 31. Dezember des Jahres

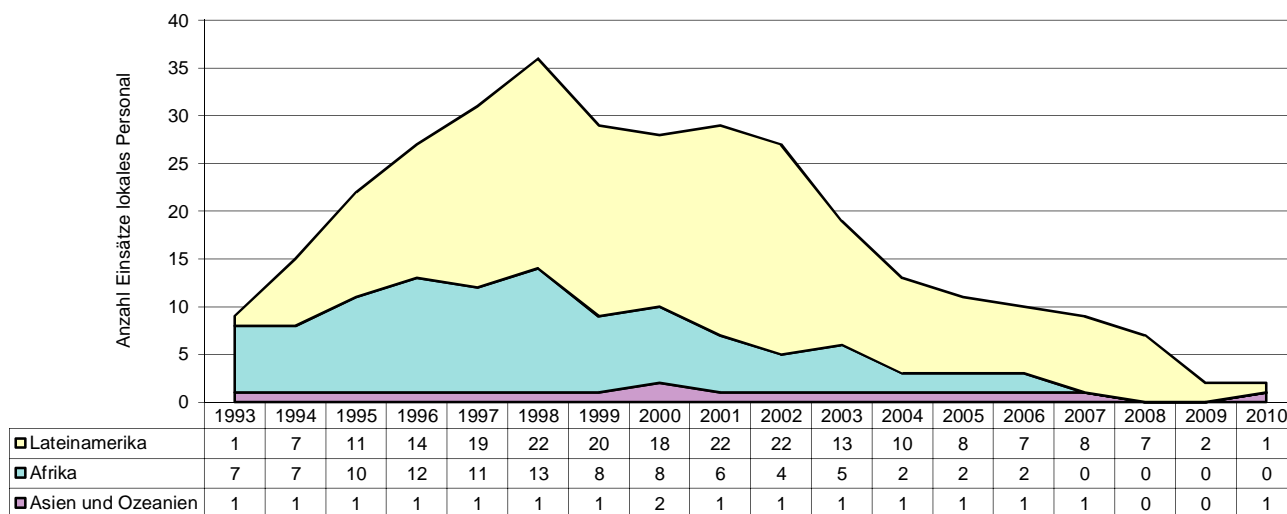


	92	93	94	95	96	97	98	99	00	01	02	03	04	05	06	07	08	09	10
Andere	2.1%	2.8%	2.5%	4.7%	10.6%	10.0%	10.2%	9.2%	9.9%	8.0%	8.1%	10.8%	10.6%	8.9%	10.7%	8.9%	11.3%	8.0%	9.2%
Direktor/in	4.9%	4.8%	5.0%	4.0%	2.9%	2.5%	1.2%	1.7%	1.6%	0.4%	-	0.3%	1.4%	0.9%	0.5%	0.5%	0.5%	1.2%	0.6%
Initiant/in					2.3%	2.9%	4.0%	3.5%	3.6%	4.7%	5.0%	3.2%	2.0%	1.1%	1.1%	1.2%	1.2%	2.0%	1.8%
Präsenz vor Ort, Austausch					1.1%	1.6%	2.0%	2.8%	3.2%	3.7%	3.1%	2.2%	2.6%	3.9%	3.3%	3.2%	3.7%	3.4%	2.1%
Unterrichtende/r, Lehrer/in					2.8%	2.8%	3.4%	4.7%	4.5%	4.0%	4.1%	4.6%	4.5%	6.3%	5.5%	6.3%	6.2%	5.8%	4.9%
Koordinator/in von Projekten					4.2%	6.1%	9.0%	11.4%	11.5%	12.0%	11.0%	9.1%	8.5%	6.2%	5.2%	4.0%	3.3%	3.5%	3.5%
Ausführende/r	28.6%	27.6%	26.1%	24.6%	18.3%	20.1%	18.7%	10.1%	9.8%	9.0%	8.7%	10.2%	10.8%	11.2%	13.6%	11.9%	9.3%	6.7%	10.5%
Berater/in	22.3%	26.2%	28.0%	27.1%	22.7%	20.9%	19.8%	25.5%	24.9%	26.0%	31.2%	31.2%	34.3%	36.3%	33.1%	36.0%	36.7%	36.5%	39.3%
Ausbildner/in, Erwachsenenbildner/in	41.5%	38.2%	38.0%	39.6%	34.6%	32.6%	31.4%	30.7%	30.5%	31.8%	28.5%	27.1%	23.3%	22.3%	24.9%	24.7%	26.1%	29.5%	26.4%
Priester, Katechet/in, Missionar/in	0.6%	0.4%	0.3%	0.0%	0.4%	0.4%	0.2%	0.3%	0.4%	0.5%	0.4%	1.4%	2.1%	3.0%	2.3%	1.9%	1.7%	2.3%	1.6%

6 Kofinanziertes lokales Personal

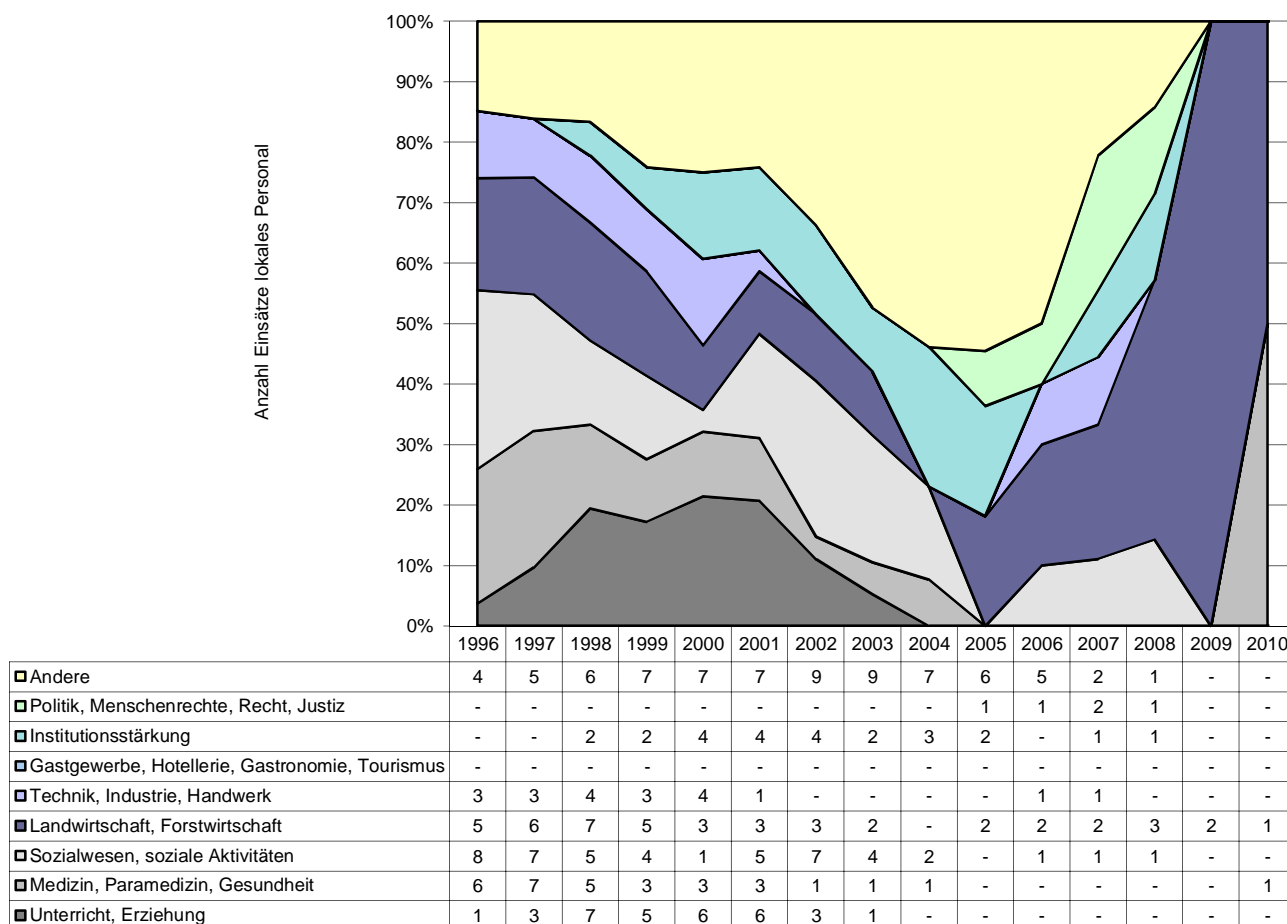
6.1 Die geographische Verteilung von kofinanziertem lokalem Personal

Jeweils per 31. Dezember des Jahres



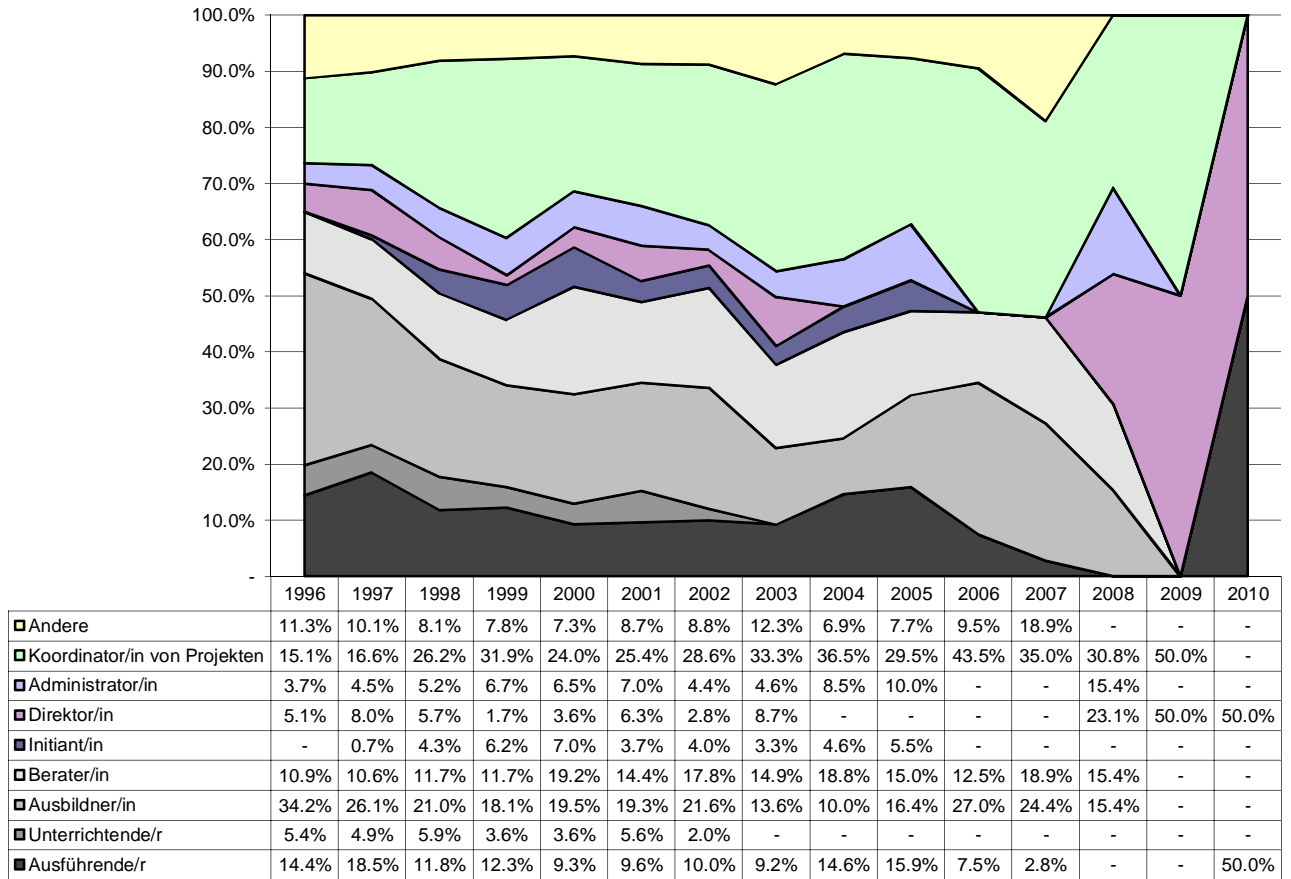
6.2 Ökonomische Sektoren, in denen das eingesetzte lokale Personal arbeitet

Jeweils per 31. Dezember des Jahres



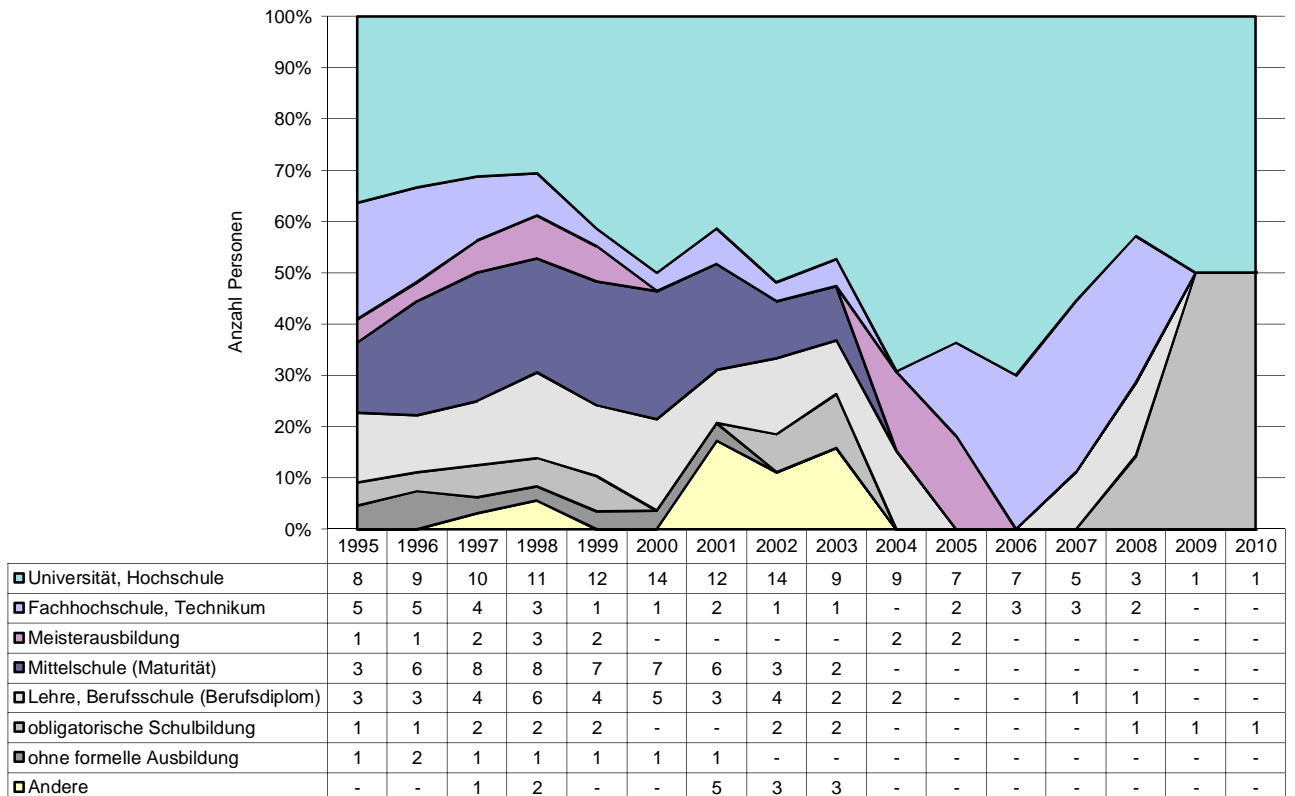
6.3 Funktionen des kofinanzierten lokalen Personals

Wieviele Prozent ihrer Arbeitszeit setzen die Fachpersonen für die verschiedenen Funktionen ein?
Jeweils per 31. Dezember des Jahres



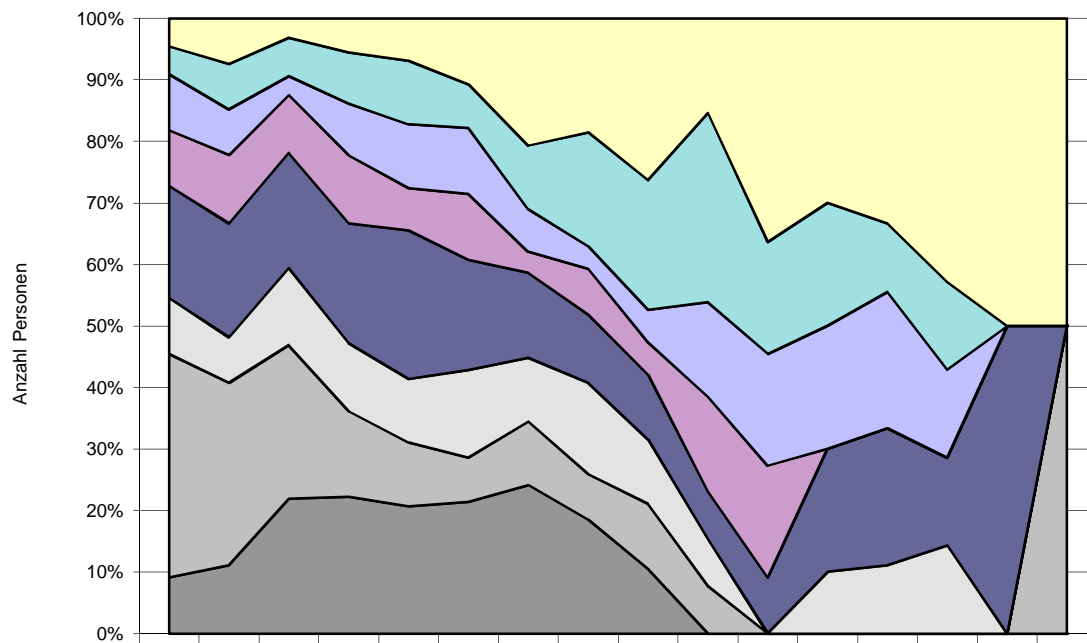
6.4 Niveau der Berufsausbildung des kofinanzierten lokalen Personals

Jeweils per 31. Dezember des Jahres



6.5 Sektor der Berufsausbildung des kofinanzierten lokalen Personals

Jeweils per 31. Dezember des Jahres

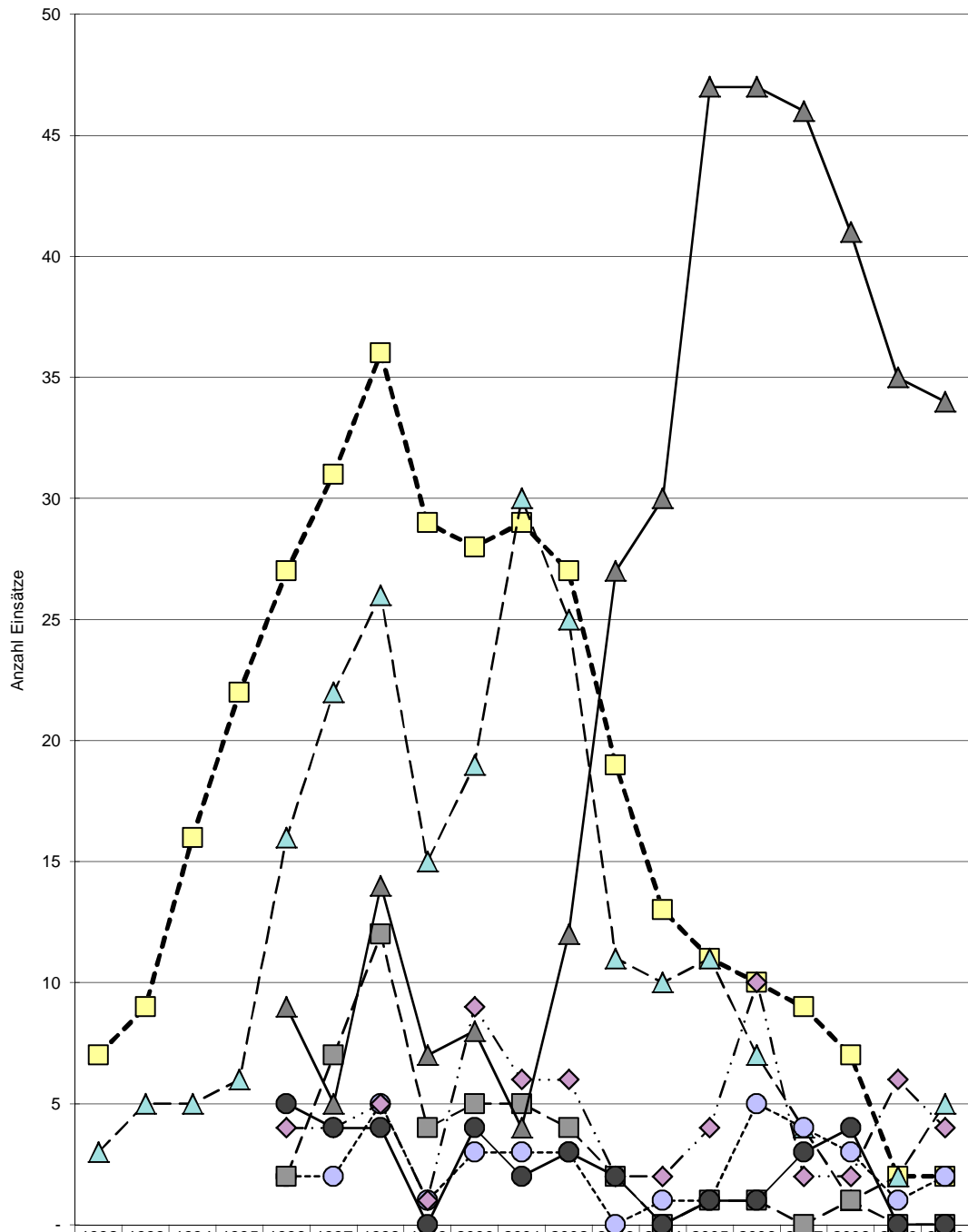


	1995	1996	1997	1998	1999	2000	2001	2002	2003	2004	2005	2006	2007	2008	2009	2010
■ Andere	1	2	1	2	2	3	6	5	5	2	4	3	3	3	1	1
■ Human-, Sozial- und Wirtschaftsw.	1	2	2	3	3	2	3	5	4	4	2	2	1	1	-	-
■ Admin., Versicherung, Finanzen	2	2	1	3	3	3	2	1	1	2	2	2	2	1	-	-
■ Industrie, Handwerk, Energie	2	3	3	4	2	3	1	2	1	2	2	-	-	-	-	-
■ Landwirtschaft, Forstwirtschaft	4	5	6	7	7	5	4	3	2	1	1	2	2	1	1	-
■ Sozialwesen	2	2	4	4	3	4	3	4	2	1	-	1	1	1	-	-
■ Medizin, Paramedizin, Pharmazeutik	8	8	8	5	3	2	3	2	2	1	-	-	-	-	-	1
■ Erziehung, Unterricht	2	3	7	8	6	6	7	5	2	-	-	-	-	-	-	-

7 Weitere kofinanzierte Aktivitäten

7.1 Entwicklung der Anzahl der komplementären kofinanzierten Einsätze 1992-2010

Nachwuchsförderung, Kurzzeiteinsätze, Lokales Personal und andere Aktivitäten im Verlauf des ganzen Jahres



	1992	1993	1994	1995	1996	1997	1998	1999	2000	2001	2002	2003	2004	2005	2006	2007	2008	2009	2010
—■— Lokales Personal	7	9	16	22	27	31	36	29	28	29	27	19	13	11	10	9	7	2	2
—▲— Kurzzeiteinsätze	3	5	5	6	16	22	26	15	19	30	25	11	10	11	7	4	1	2	5
---○--- Süd-Süd					2	2	5	1	3	3	3	-	1	1	5	4	3	1	2
---◇--- Süd-Nord					4	4	5	1	9	6	6	2	2	4	10	2	2	6	4
---■--- Workshops, Studien					2	7	12	4	5	5	4	2	-	1	1	-	1	-	-
—▲— Praktikum					9	5	14	7	8	4	12	27	30	47	47	46	41	35	34
—●— Rückkehrer					5	4	4	-	4	2	3	2	-	1	1	3	4	-	-

Jacqueline Born (Statistik) & Martin Schreiber (Revision) Mai 2011